



REPORTE MENSUAL
DIRECCIÓN DE ANÁLISIS E INFORMACIÓN
VENAMCHAM
NOVIEMBRE 2012

ELABORADO POR:

ECON. ALBERTO HERRERA B
ECON. ZEUS CÁCERES



PRECIOS E INFLACIÓN

ÍNDICE NACIONAL DE PRECIOS AL CONSUMIDOR (INPC)

El *Índice Nacional de Precios al Consumidor (INPC)* para el mes de Octubre de 2012 presentó una variación de 1,7% y su valor acumulado en el año fue de 13,4%, respecto a este último valor acumulado se observa una disminución notable de 9,3 puntos si se compara con el mismo período (Enero – Octubre) pero del año 2011 cuyo valor fue de 22,7% de variación, todo esto de acuerdo a las cifras publicadas por el Banco Central de Venezuela (BCV).

En el transcurso de lo que va de año 2012 las ciudades que presentaron altos valores referente a lo acumulado fueron: Maracay con 15,1%; seguida por Maturín con 14,7% y Barquisimeto con 14,3%; mientras que las ciudades que presentaron una variación menor con respecto a las demás fueron Mérida con 12,3% y Barcelona – Puerto La Cruz con 11,1%.

Las ciudades que reportaron una mayor variación con respecto a las demás en cuanto a la presentación por Categorías de bienes y Servicios se muestra a continuación:

Categoría	Ciudad	Variación INPC Octubre 2012	Variación INPC Promedio Nacional en el Rubro Octubre 2012 (%)
ALIMENTOS Y BEBIDAS NO ALCOHÓLICAS	Barcelona - Puerto La Cruz	3,6	2,6
BEBIDAS ALCOHÓLICAS Y TABACO	Barquisimeto	3,8	2,0
VESTIDO Y CALZADO	Maracay	3	0,7
ALQUILER DE VIVIENDA	Maracay	1,8	1,0
SERVICIOS DE LA VIVIENDA EXCEPTO TELÉFONO	Maturín	6,6	0,1
EQUIPAMIENTO DEL HOGAR	Caracas	1,8	1,4
SALUD	Barquisimeto	2,2	1,2
TRANSPORTE	San Cristóbal	5,8	1,1
COMUNICACIONES	Barquisimeto	0,4	0,2
ESPARCIMIENTO Y CULTURA	Maracay	3,1	1,1
SERVICIOS DE EDUCACIÓN	Maturín	5,4	3,5
RESTAURANTES Y HOTELES	Mérida	3	1,1
BIENES Y SERVICIOS DIVERSOS	Maracaibo	1,1	0,8

Fuente: BCV y cálculos propios * Cuadro 1

En el cuadro anterior se muestra que Barquisimeto y Maracay fueron las ciudades a nivel nacional que tuvieron el mayor impacto de las variaciones de precios en las siguientes categorías de bienes y servicios: Bebidas Alcohólicas y Tabaco, Salud, y Comunicaciones en Barquisimeto; mientras que Vestido y Calzado, Alquiler de Vivienda, y Esparcimiento y Cultura fueron las categorías que impactaron en la ciudad de Maracay.

A nivel nacional los mayores incrementos de precios los tuvieron las Categorías de Servicios de Educación (3,5%); Alimentos y Bebidas No Alcohólicas (2,6%); y Bebidas Alcohólicas y Tabaco (2%).

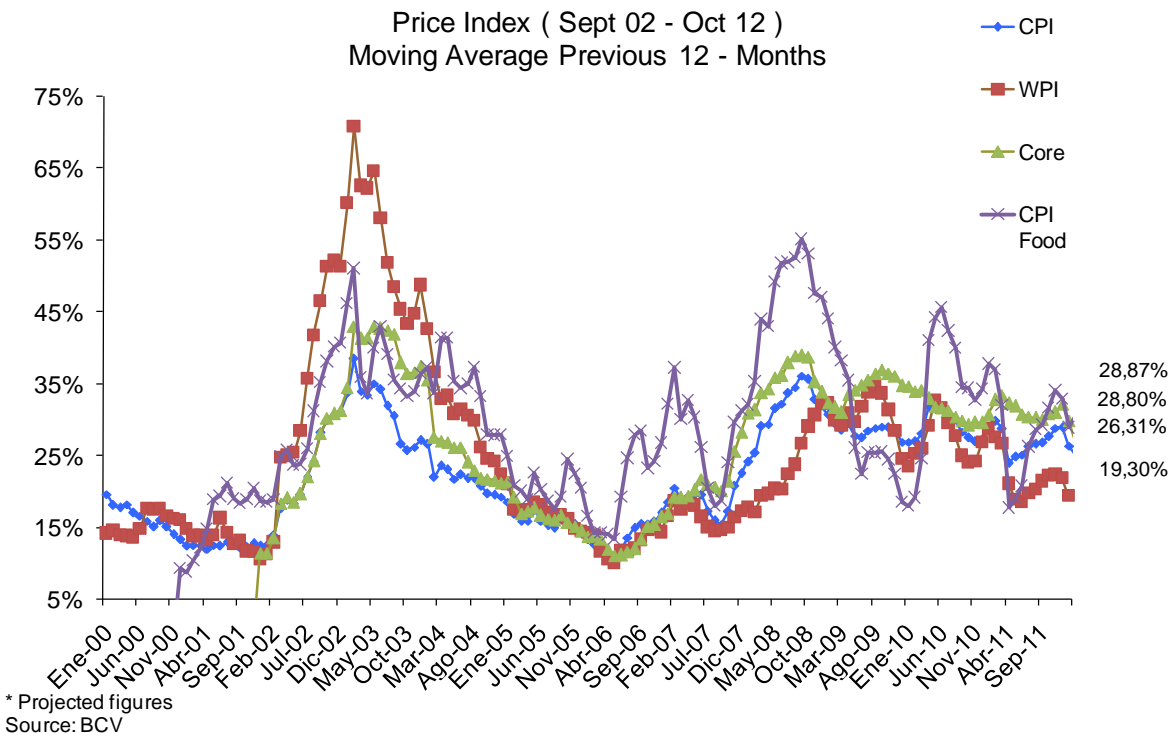


IPC ÁREA METROPOLITANA

Para el mes de Octubre de 2012 y de acuerdo a las cifras publicadas por el Banco Central de Venezuela (BCV) se reporta que el **Índice de Precios al Consumidor (IPC) del Área Metropolitana de Caracas** se ubicó en 1,7%, presentado ahora una leve disminución de 0,2 puntos comparado con el mes pasado (Septiembre); en lo que se refiere al período de estudio de los últimos doce (12) meses, es decir la tasa de inflación anualizada la misma tuvo un registro de 18,5%, disminuyendo ligeramente 0,6 puntos con respecto a lo acumulado para Septiembre de 2012; esto a su vez representa una disminución de 9,2 puntos si se compara con el mismo período en 2011.

Las categorías de bienes y servicios: Bebidas y Alcohólicas y Tabaco (33,4%); Transporte (27%); Servicio de Educación (25,9%); Restaurantes y Hoteles (25,3%), y Salud (21%) fueron las que presentaron mayores variaciones acumuladas.

En lo que se refiere a las sub categorías que tuvieron variaciones altas durante el periodo de estudio de doce (12) meses fueron: Servicio de Transporte con 38%; Paquetes Vacacionales con 36,6%; Bebidas Alcohólicas con 33,3%; Tabaco con 33%; y Otro Tipo de Educación con 30,4%.



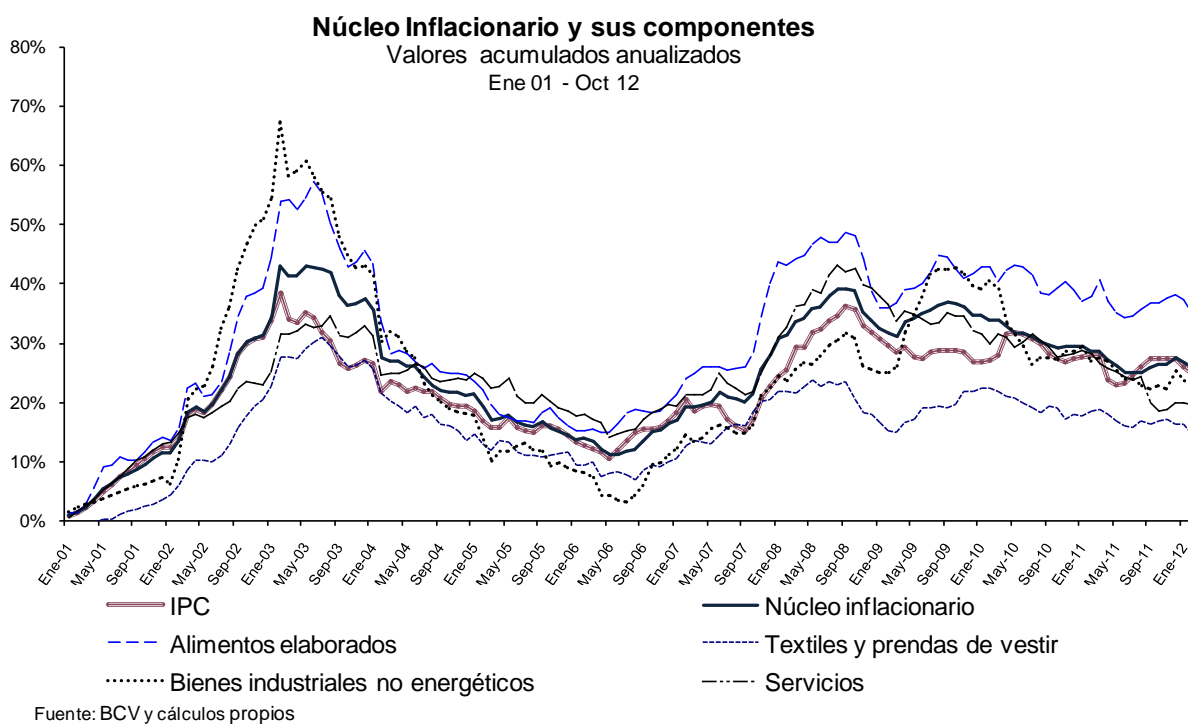
ÍNDICE DE PRECIOS AL POR MAYOR (IPM), ÍNDICE DE PRECIOS AL PRODUCTOR (IPP) Y NÚCLEO INFLACIONARIO (NI)

El **Índice de Precios al por Mayor (IPM)** tuvo una variación de 2% en el mes de Octubre de 2012; en lo que corresponde a su componente **Nacional** la transición fue de 2,2%, mientras que con el componente **Importado** se incrementó en 1,5%. Por su parte los **Insumos a la Construcción** dentro de este indicador tuvieron una variación de 0.8%.

Por su parte el **Índice de Precios al Productor (IPP)**, presentó variaciones considerables a la baja (aproximadamente entre 50% - 60%) si se comparan con las experimentadas en el mes de

Septiembre de 2012, ya que para la **Industria Manufacturera Privada** su variación fue de 0,8%, mientras en que para los **Insumos de la Construcción** su incremento fue de 0,7%.

En el mes de Octubre del año 2012 el **Núcleo Inflacionario (NI)**, presenta una variación de 1,4%, mostrando así una leve disminución si se compara con su mes anterior que fue de 1,5%. La metodología de análisis de variación de precios excluye todos aquellos bienes con precios regulados y otros elementos que pudieran causar distorsión en el cálculo de las variaciones de precio.





INDICADORES DE ACTIVIDAD

VENTA DE VEHÍCULOS

La Cámara Automotriz de Venezuela (CAVENEZ) en su reporte de vehículos producidos en el país, informa que el total de unidades para el período Enero – Octubre de 2012 alcanzó la cifra de 92.085 vehículos, representando un incremento en 4,17% respecto al mismo período pero del año 2011, cuando la producción se ubicó en 88.396 unidades.

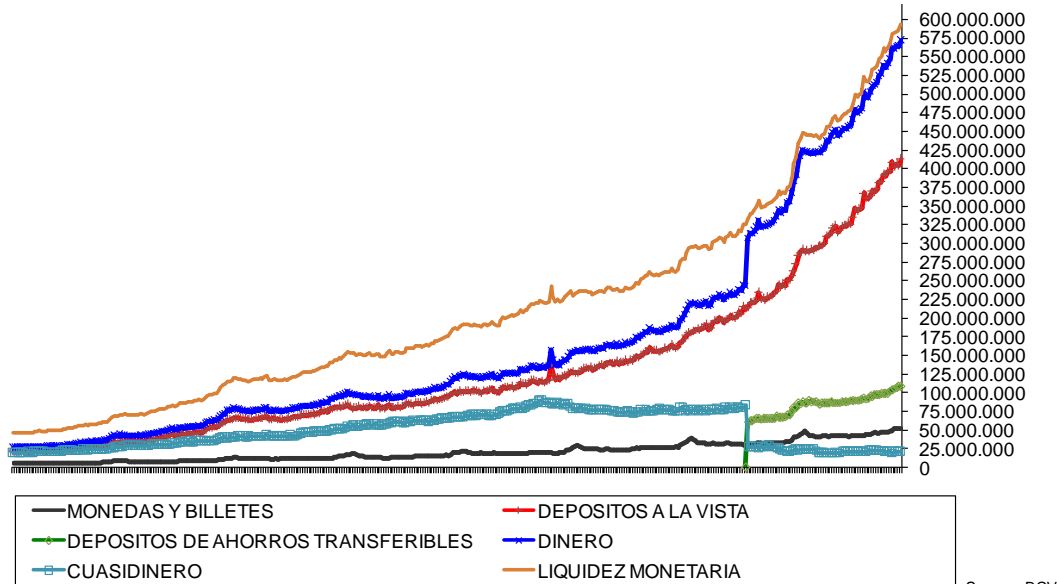
Respecto a la producción a nivel nacional en el mes de Octubre de 2012 se tiene que alcanzó la cantidad de 8.275 de vehículos, experimentando un incremento del 3,20% si se compara con el mes anterior (Septiembre 2012) cuando la cifra de vehículos producidas fue de 8.038 unidades.

SECTOR MONETARIO

De conformidad a cifras proporcionadas por el Banco Central de Venezuela (BCV) la Liquidez Monetaria (M2) se ubicó para la última semana (26/10/2012) del mes de Octubre de 2012 en BsF. 592.238 millones, representando así un incremento de 58,08% si se compara con la última semana del mes de Octubre de 2011 (28/10/2011) cuando la misma se encontraba en BsF. 374.648 millones.

De este modo, la Liquidez Monetaria de la semana antes mencionada (26/10/12), estuvo compuesta por 96,53% de Dinero (8,73% en monedas y billetes; 69,60% en depósitos a la vista y 18,20% en depósitos de ahorros transferibles) y el 3,47% restante en cualquier otro activo financiero que sustituya al dinero como medio de pago.

Liquidez - M2
(miles BsF)
Jan 2005 - Oct 2012



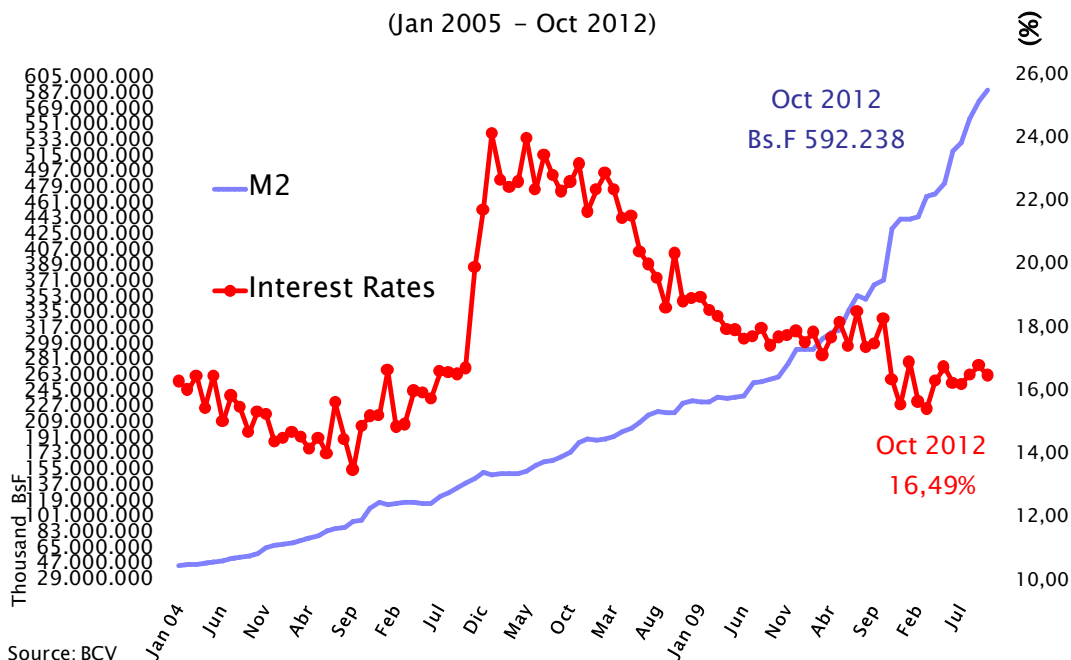
TASAS DE INTERÉS

Para el mes de Octubre de 2012 la Tasa Activa se ubica en 16,49%, reportando una disminución de 0,31 puntos si se compara con la tasa de interés activa del mes de Septiembre de 2012 (16,80%); por su parte la Tasa Pasiva se mantiene en 12,50%; mientras que para los Depósitos a plazo a 90 días la tasa se mantiene en 14.50%; esto conforme a información suministrada a través del Banco Central de Venezuela (BCV) y tomando en consideración a los seis (6) principales Bancos Comerciales y Universales del país.



Liquidity (Thousand BsF) and Interest Rates (%)

(Jan 2005 – Oct 2012)



SECTOR EXTERNO

RESERVAS INTERNACIONALES (RI)

Al final del mes de Octubre (31-10-12) las reservas internacionales se ubicaron en US\$ 25'864 millones esto representa una caída por cuarto mes consecutivo, y una disminución de US\$ 3'358 millones cuando en Octubre de 2011 las reservas internacionales se ubicaban en US\$ 29'222 millones lo que significa una caída del 11.49% según lo refleja el Banco Central de Venezuela.

La caída aumenta a 13.46% si el monto total de las reservas internacionales del mes de Octubre 2012 se compara con el monto a principios de año (02-01-12); cuando las mismas se ubicaban en US\$ 29'887 millones.

REPORTE MENSUAL

DIRECCIÓN DE ANÁLISIS E INFORMACIÓN

VENAMCHAM



Del monto registrado al 31 de Octubre de 2012, US\$ 25'861 millones corresponden a existencias en Banco Central de Venezuela (BCV) y los colocados en el Fondo de Estabilización Macroeconómica (FEM) se mantienen en US\$ 3 millones.

SISTEMA DE TRANSACCIONES CON TÍTULOS EN MONEDA EXTRANJERA (SITME)

El SITME según las cifras publicadas por el Banco Central de Venezuela (BCV) negocio un monto total para el mes de Octubre 2012 de US\$ 894.23 millones con un promedio diario de US\$ 40.65 millones monto parecido al mes de Octubre 2011 cuando se negoció un monto total de US\$ 771.90 millones con un promedio diario de US\$ 40.63 millones

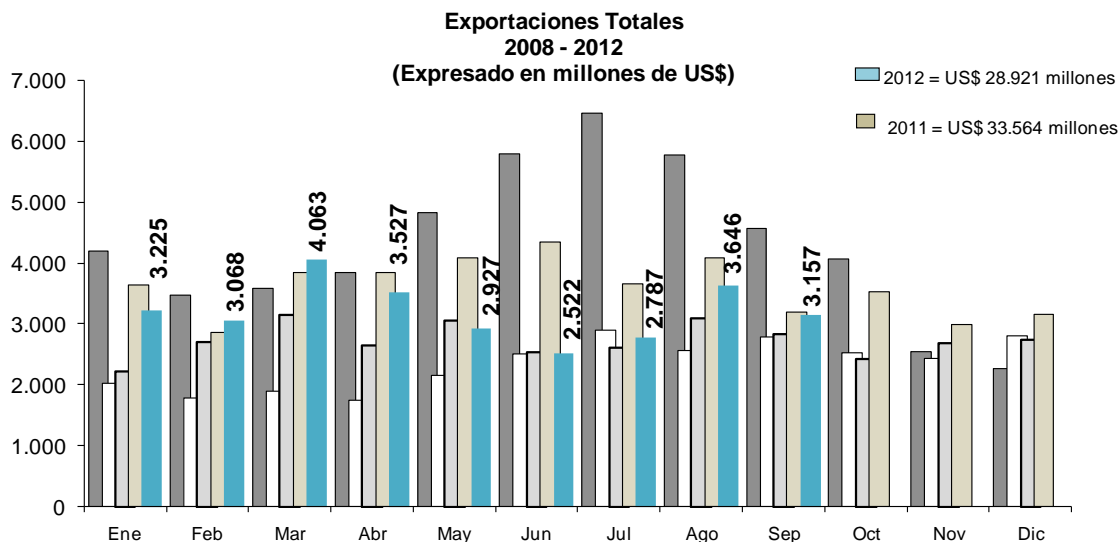
INTERCAMBIO COMERCIAL VEN-EEUU

Balanza comercial

En lo referente al acumulado para el período Ene - Sep 2012 y según las cifras del Census Bureau el saldo de la Balanza Comercial acumulada entre Venezuela y Estados Unidos cierra con un monto total de US\$ 16'052 millones; lo que representa una disminución de 34.88% si se compara con el mismo período de 2011 cuando el cierre de la balanza comercial entre ambas naciones fue de US\$ 24'650 millones.

Exportaciones

Así mismo durante los primeros tres trimestres de 2012 las exportaciones totales alcanzan los US\$ 28'921 millones siendo un 13.83% menor si se compara con las exportaciones totales correspondientes a los primeros tres trimestres del año 2011 cuando estas fueron de US\$ 33'564 millones.



Source:
US Census Bureau and
own calculations



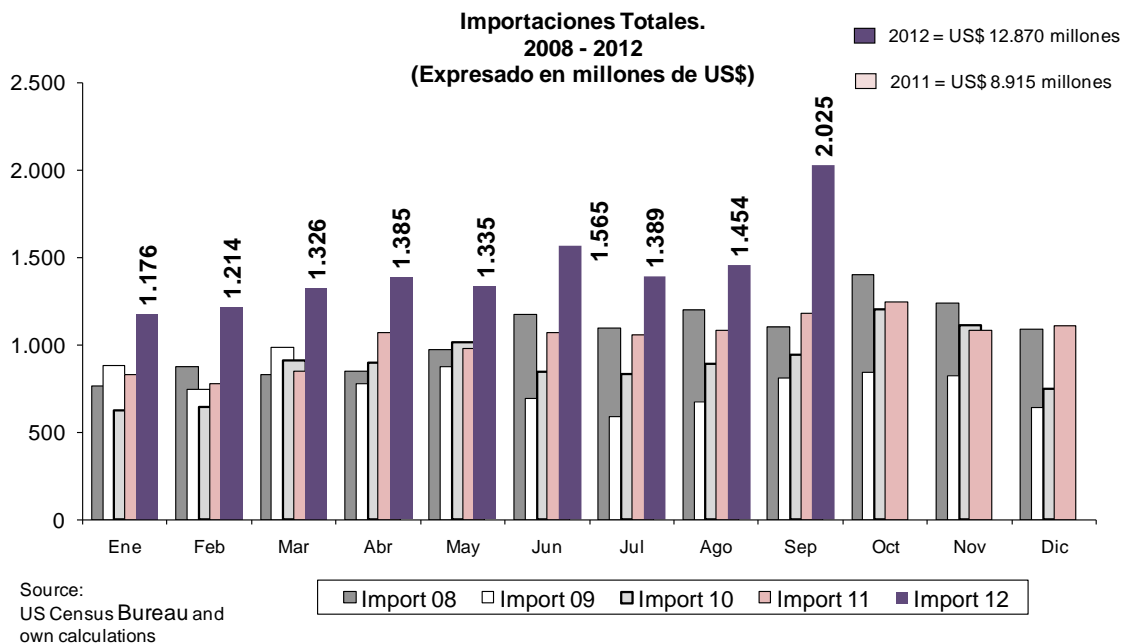
Las **Exportaciones Petroleras** acumuladas fueron de US\$ 27'941 millones para los primeros tres trimestres de 2012, lo que indica una disminución de 14.41% (US\$ 4'704 millones) esto en comparación con las realizadas durante el mismo período (Ene – Sep) de 2011, cuando estuvieron en US\$ 32.646 millones.

En cuanto a las **Exportaciones No Petroleras**, fueron de US\$ 980 millones para el acumulado Ene – Sep del año 2012, incrementándose en 6.68% respecto a las observadas en el mismo período Ene – Sep de 2011 cuando estuvieron en US\$ 919 millones.

Importaciones

Por otra parte en lo referente a las importaciones totales estas alcanzaron los US\$ 12'870 millones para los tres primeros trimestres de 2012 aumentando en 44.36% con respecto a los

primeros tres trimestres de 2011 cuando las importaciones totales fueron de US\$ 8'915 millones.



Las **Importaciones Petroleras** correspondiente al período Ene - Sep de 2012 se ubicaron en US\$ 2'151 millones cuya mayor proporción siguen estando bajo la descripción de Petróleo, productos derivados del petróleo y materiales relacionados; esto representa un aumento de 443.86% si se compara con el mismo período Ene - Sep de 2011 cuando el monto total de las importaciones petroleras fue de US\$ 396 millones.

Las **Importaciones No Petroleras** durante el acumulado Ene - Sep 2012 reflejó un monto total de US\$ 10'718 millones lo que significó un incremento de 25.81% con respecto al mismo



período en estudio Ene – Sep de 2011 cuando el monto por este concepto fue de US\$ 8'519 millones.

INDICADORES SOCIALES

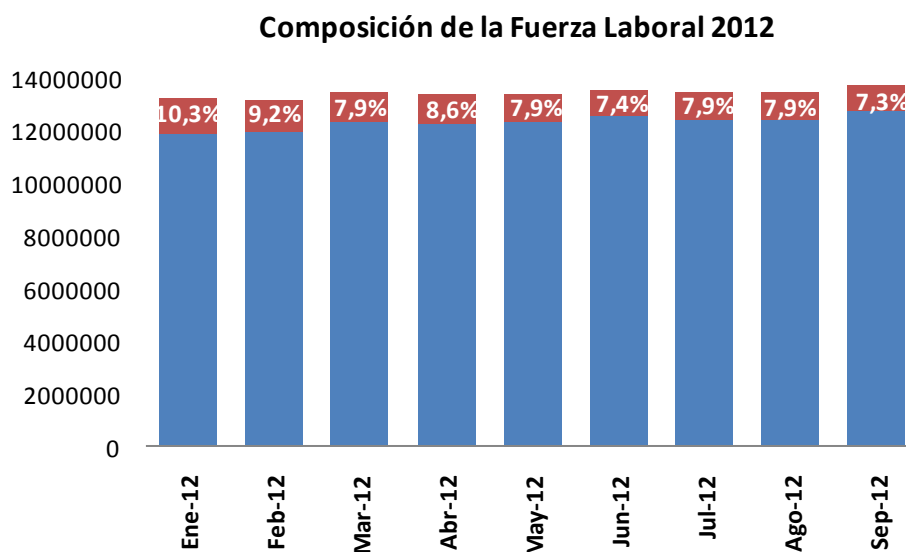
EMPLEO Y DESEMPLEO

De acuerdo a las cifras publicadas por el Instituto Nacional de Estadística (INE) durante el mes de Septiembre 2012 el total de la población venezolana se ubicó con un total de 29'601'112 personas lo que representa un incremento de 1,50% en comparación con el total de la población venezolana para el mes de Septiembre de 2011 cuando la misma se ubicaba en 29'162'846 personas.

En lo referente a la tasa de desocupación la misma disminuyó hasta el 7.3% (la menor de todo el presente año) durante el mes de Septiembre 2012 (1'010'510 personas) sobre el total de la población activa que se registró durante el mes (13'806'407 personas) lo que significa 1 punto porcentual menor al registrado durante el mes de Septiembre de 2011.

Con respecto a la clasificación del empleo el sector formal se ubica en 59% (7'548'481 personas) y el sector informal un 41% (5'247'416 personas); por otra parte el sector público de acuerdo a cifras del INE tiene 2'680'668 trabajadores un 20.9% de la fuerza laboral mientras que el sector privado tiene a 10'115'234 trabajadores lo que significa un 79.1% de la fuerza laboral para el mes de Septiembre de 2012.

Así mismo la tasa de cesantía correspondiente al mes en estudio corresponde a 6.5%, mientras que la tasa para personas que se encuentran por primera vez buscando trabajo se ubicó en 0.8% lo que se traduce en 113'093 personas.



Source: INE

■ Employment ■ Unemployment