



REPORTE MENSUAL

DIRECCIÓN DE ANÁLISIS E INFORMACIÓN

VENAMCHAM

OCTUBRE 2011

ELABORADO POR:

ECON. NEIBA RODRIGUEZ L

ECON. ALBERTO HERRERA B



PRECIOS E INFLACIÓN

ÍNDICE NACIONAL DE PRECIOS AL CONSUMIDOR (INPC)

Luego de haber presentado en el mes de Julio el mayor Índice Nacional de Precios al Consumidor (INPC) en el año 2011 al llegar a una variación de 2,7%, para los meses de Agosto y Septiembre esa variación porcentual del indicador disminuyó a 2,2% y 1,6% respectivamente, con lo que muestra un acumulado de 20,5% entre Enero y Septiembre de este mismo año. Para el período Septiembre 2010 / Septiembre 2011, el INPC general acumula 26,5%.

Barquisimeto y Mérida fueron las ciudades con menor variación de precios general en el mes de Septiembre, ambas con 1,4%. Es así como acumulan un INPC para el año 2011 de 20,2% y 18,7% respectivamente. Para este mismo período Enero - Septiembre 2011, el mayor indicador lo acumula Barcelona/Pto. La Cruz con 20,7% y en el año móvil Septiembre 2010 / Septiembre 2011 esta ciudad se ubica también en el primer lugar del INPC con 26,9%.

Las cifras del INPC por ciudades en el período Septiembre 2010 /Septiembre 2011, pueden ser observadas en el cuadro que se muestra más adelante, el cual contiene los acumulados por ciudades y por categoría de los últimos doce meses.

INPC acumulado por ciudades
Septiembre 2010 - Septiembre 2011

| Ciudad * | I | II | III | IV | V | VI | VII | VIII | IX | X | XI | XII | XIII |
|----------------------------|-------|-------|-------|-------|------|-------|-------|-------|------|-----|-----|-----|------|
| Nacional | 31,2% | 29,2% | 17,7% | 17,7% | 4,1% | 25,5% | 26,0% | 29,3% | 6,5% | 21% | 25% | 29% | 30% |
| Caracas | 30,2% | 28,9% | 18,6% | 18,6% | 6,3% | 26,5% | 29,5% | 31,2% | 7,0% | 19% | 24% | 32% | 36% |
| Maracay | 29,9% | 29,9% | 14,5% | 14,5% | 1,4% | 27,3% | 23,2% | 29,1% | 5,6% | 17% | 31% | 26% | 29% |
| Ciudad Guayana | 30,7% | 29,7% | 15,6% | 15,6% | 3,3% | 23,8% | 24,1% | 30,7% | 6,2% | 23% | 29% | 30% | 28% |
| Barcelona / Puerto La Cruz | 33,5% | 30,8% | 15,8% | 15,8% | 6,3% | 27,9% | 26,3% | 28,5% | 4,7% | 18% | 20% | 30% | 29% |
| Valencia | 31,7% | 30,0% | 24,3% | 24,3% | 1,5% | 25,6% | 26,4% | 26,3% | 7,9% | 21% | 26% | 28% | 28% |
| Barquisimeto | 32,4% | 27,6% | 21,2% | 21,2% | 8,2% | 27,5% | 22,8% | 24,1% | 6,9% | 20% | 32% | 29% | 27% |
| Maracaibo | 30,5% | 27,1% | 16,4% | 16,4% | 1,9% | 24,9% | 27,8% | 28,2% | 7,3% | 21% | 24% | 33% | 29% |
| Mérida | 30,0% | 29,2% | 13,7% | 13,7% | 9,6% | 21,8% | 25,9% | 27,9% | 5,4% | 16% | 16% | 23% | 26% |
| Maturín | 33,3% | 28,8% | 15,9% | 15,9% | 1,8% | 23,1% | 24,9% | 24,2% | 5,6% | 19% | 27% | 24% | 30% |
| San Cristóbal | 30,1% | 29,1% | 14,7% | 14,7% | 3,1% | 24,6% | 20,5% | 31,8% | 5,5% | 19% | 20% | 25% | 30% |
| Resto | 31,4% | 29,6% | 17,6% | 17,6% | 3,1% | 25,0% | 22,6% | 29,8% | 6,0% | 24% | 26% | 27% | 27% |

Fuente: BCV y cálculos propios

Alimentos y bebidas no alcohólicas refleja el mayor INPC acumulado para el período estudiado en el cuadro, con un 31,2% a nivel Nacional y alcanzando hasta 33,5% en Barcelona/Pto. La Cruz, seguida de Maturín con 33,3% y Barquisimeto con 32,4%

Bienes y servicios diversos nuevamente se encuentra en el segundo lugar de esta tabla, acumulando 30% en el año móvil a Septiembre 2011. Esto pese haber logrado disminuir sus variaciones a 1,7% en Septiembre luego de haber iniciado el año con un 3,3% en el mes de Enero. Caracas sigue siendo la ciudad en la que este indicador alcanza su mayor nivel en la medición anualizada, acumulando 36,2%, seguida por Maturín con 30,5% y San Cristóbal con 29,8%.

* **I** Alimentos y bebidas no alcohólicas, **II** Bebidas alcohólicas y tabaco, **III** Vestido y calzado, **IV** Alquiler de vivienda, **V** Servicios de la vivienda excepto teléfono, **VI** Equipamiento del hogar, **VII** Salud, **VIII** Transporte, **IX** Comunicaciones, **X** Esparcimiento y cultura, **XI** Servicios de educación, **XII** Restaurantes y hoteles, **XIII** Bienes y servicios diversos.



Transporte vuelve a ubicarse en la tercera casilla de categorías con mayor INPC para los últimos doce meses, sumando 29,3%. Este resultado es el reflejo de los efectos rezagados de los incrementos paulatinos realizados en el pasaje del transporte público urbano durante el transcurso del año. La ciudad donde la variación de este indicador ha sido mayor es San Cristóbal con 31,8% entre Septiembre 2010 / Septiembre 2011, seguida por Caracas con 31,2% y Ciudad Guayana con 30,7%.

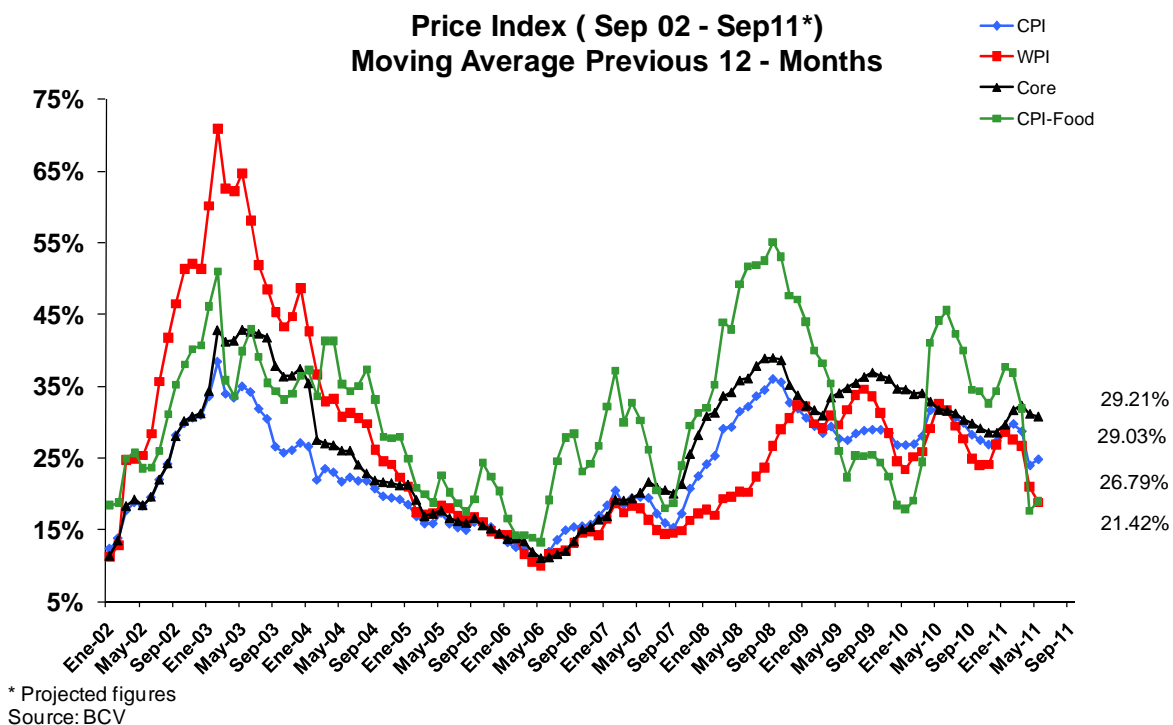
IPC ÁREA METROPOLITANA

En los meses de Agosto y Septiembre del 2011, la variación del Índice de Precios al Consumidor del Área Metropolitana (IPC) tuvo una tendencia descendiente al marcar 1,7% y 1,5% respectivamente, después del 2,5% registrado en Julio de este mismo año. Con ello, acumula 21,3% entre los meses de Enero y Septiembre del año que transcurre y 26,8% en la medición anualizada a Septiembre de 2011, siendo de esta manera 1,4% inferior al acumulado registrado en Septiembre de 2010 cuando se ubicó en 28,2%.

Para el mes de Septiembre, la variación más resaltante fue la reflejada por Servicios de educación con un 9,7%, en respuesta al comportamiento cíclico de este renglón para el inicio de la temporada escolar. *Comunicaciones* es la segunda categoría con un incremento de precios, mostrando una variación positiva de 3,3% que estuvo impulsada principalmente por las modificaciones de las tarifas de los servicios de telefonía.



A pesar de los incrementos de precios aprobados por el Ejecutivo Nacional de algunos productos controlados, el renglón *Alimentos y bebidas no alcohólicas* también descendió en Agosto y Septiembre a 2,9% y 0,6% respectivamente, luego del aumento en Julio de 5,1%. De esta manera, esta categoría acumula en el período Septiembre 2010 / Septiembre 2011 30,2%, siendo 4,4 puntos porcentuales inferior a la variación anualizada acumulada en Septiembre de 2010.

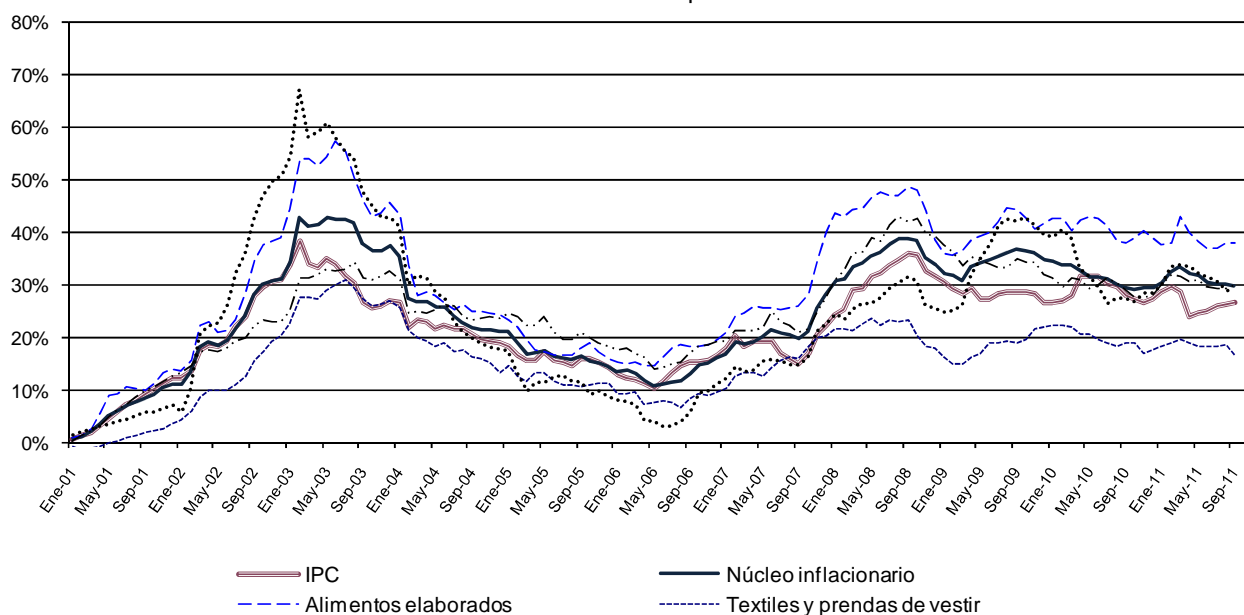


NÚCLEO INFLACIONARIO (NI)

La medición de precios realizada a través del Núcleo Inflacionario (NI), que excluye todos aquellos bienes con precios regulados y otros elementos que pudieran causar

distorsión en el cálculo de las variaciones de precio, tuvo un comportamiento similar al reflejado por el IPC en los meses de Agosto y Septiembre de 2011, con variaciones de 1,7% y 1,5% respectivamente. Con ello, el NI medido a través del IPC acumula en el año móvil a Septiembre de este año un 30,1%, siendo 22,9% sólo el acumulado que corresponde a los meses transcurridos del año 2011.

Núcleo Inflacionario y sus componentes. Valores acumulados anualizados
Ene'01 - Sep'11



Fuente: BCV y cálculos propios

Contrario a lo reflejado por la medición del indicador general, la variación de *Alimentos elaborados* se incrementó en Agosto a 2,4% luego del 1,9% mostrado en Julio, y en Septiembre cerró en 2,3% la variación de este renglón. Con ello acumula 38,2% para el



período Septiembre 2010 / Septiembre 2011, siendo 0,2 puntos porcentuales mayor al registrado en el anualizado a Septiembre de 2010.

Bienes industriales no energéticos se mantiene similar a Julio y cierra en 1,4% en Septiembre, para de esta manera acumular 28,5% en el año móvil a Septiembre de 2011.

Servicios muestra variaciones similares a la medición general y cierra en 1,7% y 1,5% en Agosto y Septiembre del año 2011. Con ello acumula en los últimos doce meses transcurridos una variación de precios de 29,9%, de los que 23,6 puntos han sido acumulados en la actividad ejecutada en el año 2011.

Textiles y prendas de vestir sigue tendiendo a la baja a igual que en Julio, y en Agosto y Septiembre se coloca en 0,7% y 0,4% respectivamente, para sumar el menor acumulado anualizado dentro del NI con 16,9%, siendo 2,3 puntos porcentuales inferior al anualizado calculado para Septiembre de 2010.

ÍNDICE DE PRECIOS AL PRODUCTOR (IPP) E ÍNDICE DE PRECIOS AL POR MAYOR (IPM)

La variación porcentual de precios reflejada por los indicadores que miden al productor y al mayorista, fueron superiores a las reflejadas en el IPC al cierre del mes de Septiembre del año en curso, siendo 1,9% para el Índice de Precios al Productor (IPP) y 1,7% para el Índice de Precios al por Mayor (IPM), ello pudiera expresarse como un subsidio que obtiene el consumidor final de los productores y mayoristas, al asumir éstos una cuota más alta de incrementos de precios.



A pesar de ello, el acumulado anualizado para estos indicadores, aún se encuentra por debajo del registrado por el IPC, ubicándose en 21,6% y 21,4% respectivamente.

SECTOR EXTERNO

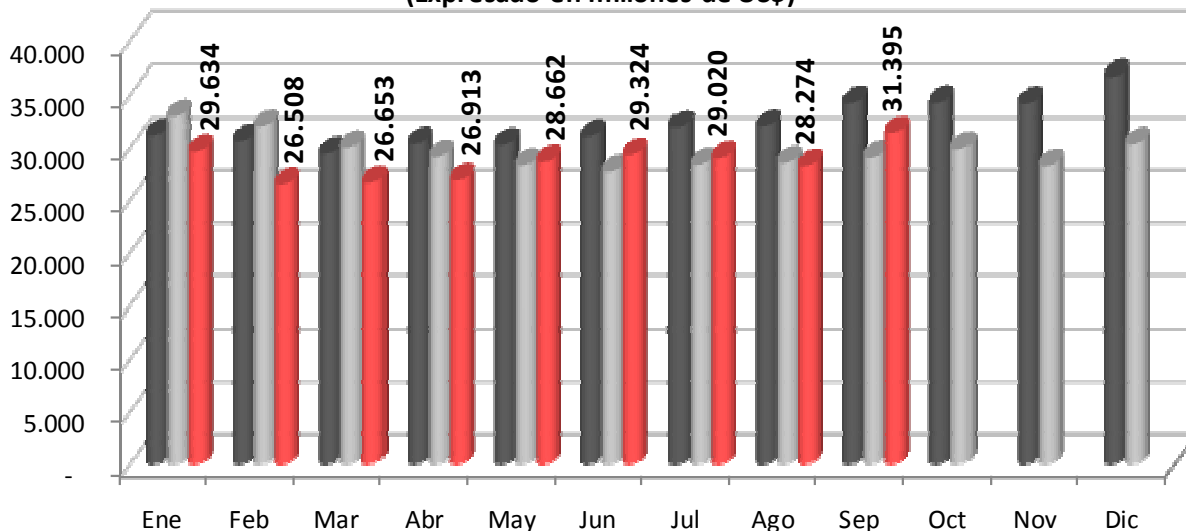
RESERVAS INTERNACIONALES (RI)

De acuerdo a las cifras publicadas por el Banco Central de Venezuela (BCV), las Reservas Internacionales al cierre de Septiembre de 2011, se colocaron en US\$ 31.395 millones, excluyendo US\$ 250 millones transferidos al FONDEN en fecha 31 de Agosto. Con esta cifra, las RI se colocan en US\$ 3.121 millones por encima de las presentadas en el mes de Agosto de este mismo año.

Del monto registrado al 30 de Septiembre de 2011, US\$ 31.392 millones corresponden a existencias en Banco Central de Venezuela (BCV) y los colocados en el Fondo de Estabilización Macroeconómica (FEM) siguen siendo solo US\$ 3 millones.

El diferencial que se presenta durante el período transcurrido entre el 26/08/11 y el 30/09/11, corresponden a las entradas y salidas ocasionadas en dicha partida para el período mencionado.

Reservas Internacionales 2009 - 2011
(Expresado en millones de US\$)



Fuente: BCV y cálculos propios

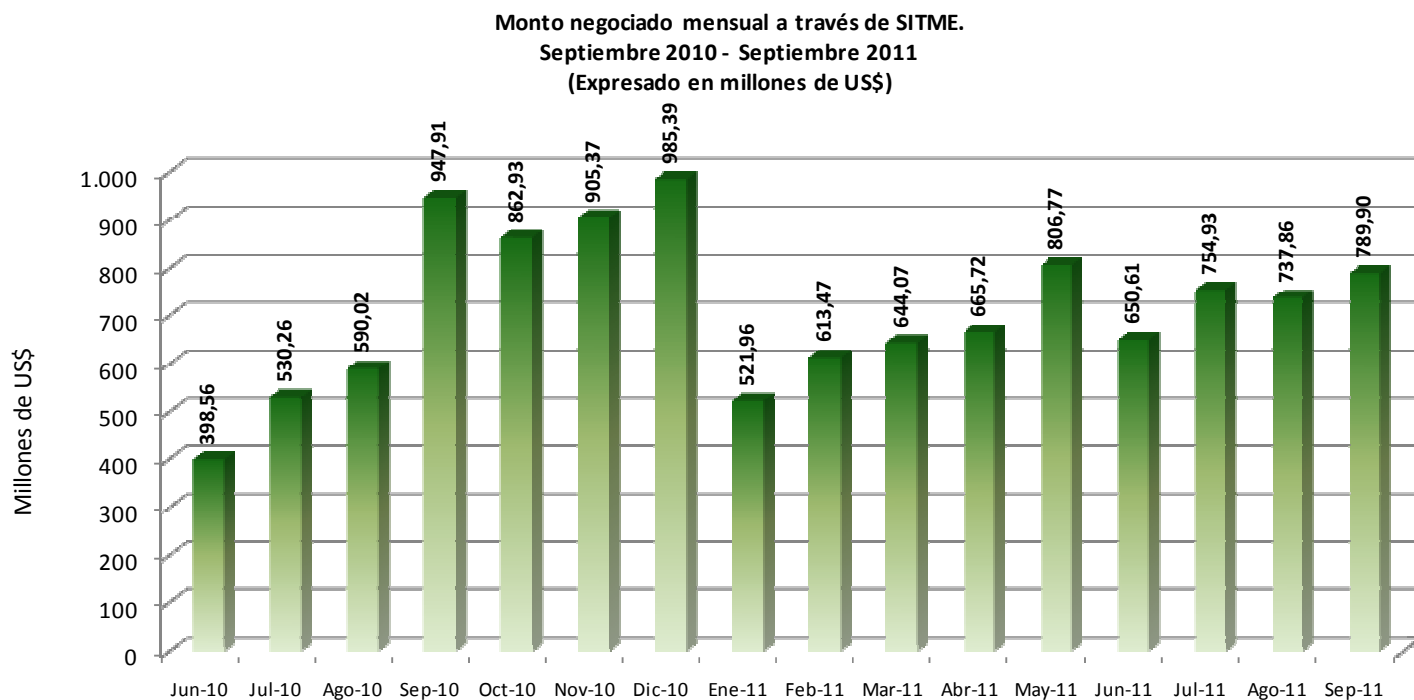
■ Año 2009 ■ Año 2010 ■ Año 2011

Con esos US\$ 31.395 millones, las Reservas Internacionales (RI) por primera vez en el año 2011 se colocan por encima del nivel de US\$ 31.000 millones, el cual ha sido considerado como el óptimo según las instituciones encargadas de regular las políticas monetarias en nuestro país. En efecto, el nivel no había sido cubierto desde Febrero del año 2010.

SISTEMA DE TRANSACCIONES CON TÍTULOS EN MONEDA EXTRANJERA (SITME)

De acuerdo a las cifras publicadas por el Banco Central de Venezuela (BCV), el monto total negociado en el mes de Septiembre a través de las operaciones realizadas en bolívares, de títulos valores denominados en moneda extranjera, emitidos o por emitirse por la República, sus entes descentralizados o por cualquier

otro ente, a través del Sistema de Transacciones con Títulos en Moneda Extranjera (SITME), fue de US\$ 789,90 millones, mostrando una variación positiva de 7,05%, lo cual equivale a unos US\$ 52,03 millones adicionales de liquidaciones en comparación al mes de Agosto del año que transcurre, mostrando una recuperación luego de la caída de 2% reflejada en ese mes. Entre Septiembre de 2010 y Septiembre de 2011, el monto liquidado a través de este mecanismo, asciende a un total de US\$ 8.939 millones, de los cuales US\$ 6.185,30 corresponden a los meses transcurridos del año 2011.



Fuente: BCV y cálculos propios



El monto promedio diario negociado a través de este sistema en el mes de Septiembre, fue de US\$ 35,90 millones, con un tipo de cambio implícito promedio que se mantiene estable en Bs./US\$ 5.30.

INTERCAMBIO COMERCIAL VEN-EEUU

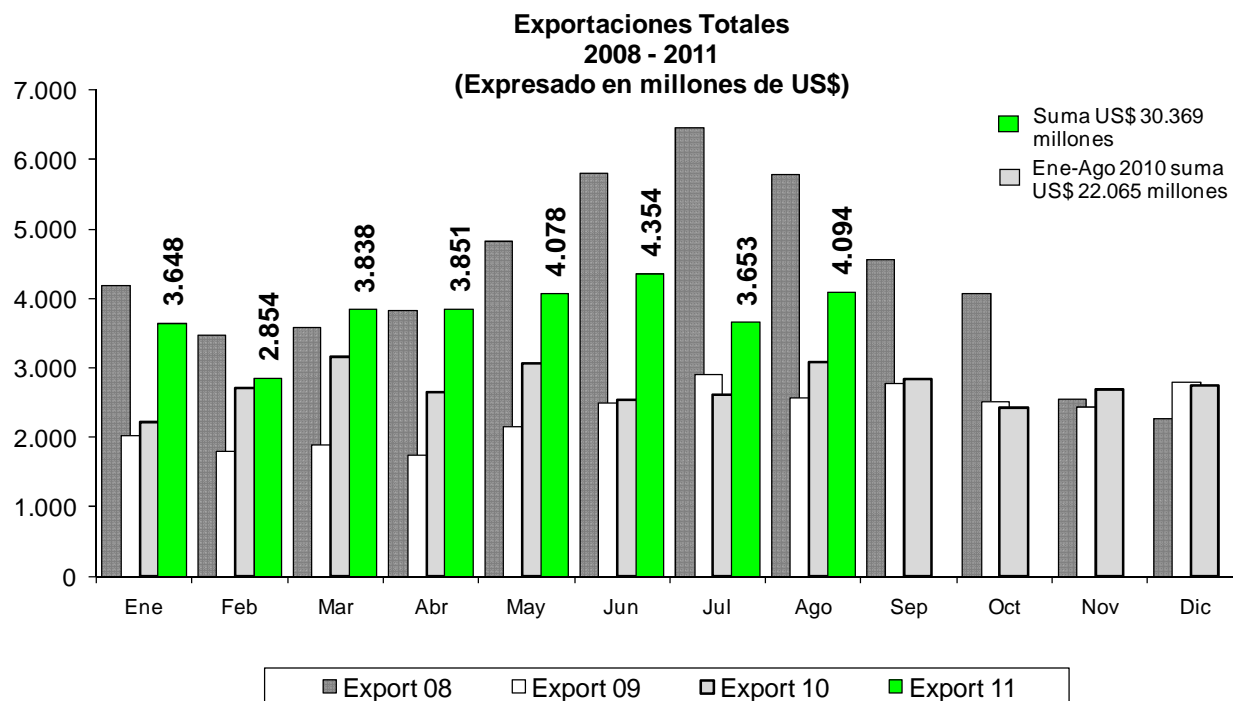
Balanza comercial

Agosto de 2011 cierra con una Balanza Comercial entre Venezuela y Estados Unidos de US\$ 3.007 millones sólo para este mes, con lo cual acumula para el período Enero 2011 - Agosto 2011 un saldo positivo de US\$ 22.634 millones, siendo superior por un monto de US\$ 7.225 millones a la reflejada entre Enero y Agosto del año 2010, lo cual representa un 47% de incremento.

Exportaciones

Para Agosto de 2011, las exportaciones totales realizadas desde nuestro país hacia Estados Unidos, alcanzaron los US\$ 4.094 millones, siendo 32,35% superiores a las realizadas para el mismo mes en el año 2010 (US\$ 1.000 millones adicionales) y 12% por encima de las efectuadas en el mes de Julio del corriente año (US\$ 441 millones adicionales).

Estas cifras contribuyen a un acumulado de US\$ 30.369 millones en exportaciones en los ocho (8) meses del 2011 para los cuales se posee medición. Esta cifra, representa unos US\$ 8.304 millones de incremento con respecto a las transacciones realizadas bajo el mismo concepto durante el período Enero - Agosto de 2010, reflejando con ello una variación positiva de 37,63%.



Source:
US Census Bureau and
own calculations

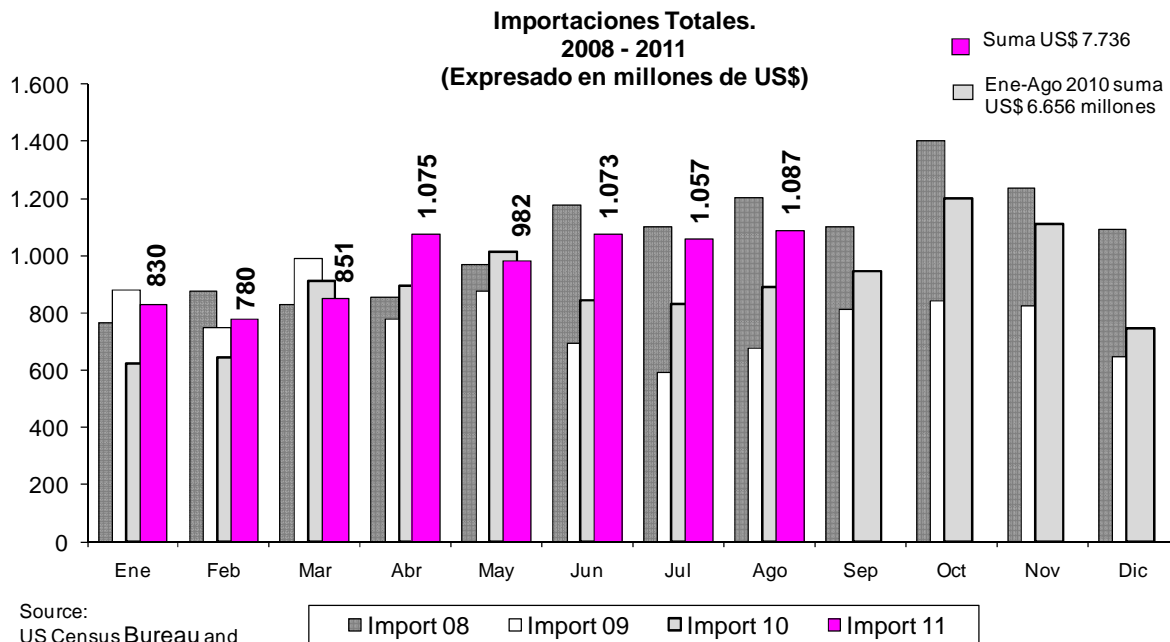
Las **Exportaciones Petroleras** representaron en el mes de Agosto de 2011, un 97,28% del total comercializado, traduciéndose ello en US\$ 3.983 millones, colocándose en 33,94% por encima de las exportaciones petroleras efectuadas en Agosto del 2010. De esta manera, los primeros ocho (8) meses transcurridos del año 2011, acumulan unas exportaciones petroleras totales por US\$ 29.566 millones, reflejando con ello un incremento de 38,59% respecto a las realizadas entre Enero y Agosto del año anterior.

Las **Exportaciones No Petroleras**, representaron el 2,72% restante en el mes de Agosto del presente año, lo cual equivale a US\$ 111 millones. Con ello reflejan un descenso de -7,05% en comparación a las realizadas en el año 2010 para el mismo mes. De esta manera, se suman unos US\$ 803 millones de exportaciones no

petroleras para lo que va de año 2011, las cuales superan en 9,6% a las efectuadas para el mismo período del año anterior.

Importaciones

Las importaciones que ingresaron a nuestro país provenientes desde Estados Unidos en el mes de Agosto de 2011, ascienden a US\$ 1.087 millones, incrementándose en 21,81% con respecto a Agosto de 2010. Es así como las importaciones totales acumuladas en el año que transcurre, alcanzan los US\$ 7.735 millones, mostrando un 16,21% de incremento con relación al período Enero-Agosto 2010.





Las *Importaciones Petroleras* representaron en Agosto de 2011 un 4,98% del total transado, lo cual se traduce en US\$ 54 millones, cayendo en -8,44% respecto a Agosto de 2010. Así, acumulan US\$ 358 millones en lo que va de año 2011, lo cual refleja una caída de -25,37% en comparación al acumulado para los primeros ocho (8) meses del año 2010.

Las *Importaciones No Petroleras*, se colocan al cierre de Agosto de 2011 en US\$ 1.033 millones, incrementándose en 23,96% en relación a Agosto de 2010. Su representación dentro del total de importaciones es de 95,02% dentro de el mes en análisis. Al observar el acumulado bajo este renglón, notamos que entre Enero y Agosto de 2011 suman US\$ 7.378 millones, lo cual refleja un diferencial positivo de 19,44% con respecto al mismo período en el año 2010.

INDICADORES DE ACTIVIDAD

VENTA DE VEHÍCULOS

Para el mes de Septiembre de 2011 según fuentes de la Cámara Automotriz de Venezuela (CAVENEZ) la producción de vehículos disminuyó 1.45% en comparación con el mismo mes de Septiembre de 2010; esto en unidades producidas se observa de la siguiente manera, para Septiembre 2011 se produjeron 10.169 unidades mientras que para Septiembre de 2010 fueron un total de 10.319 unidades producidas.

Así mismo el monto total acumulado Ene – Sep, de la industria automotriz alcanzó las 79.797 unidades producidas en el país; un nivel menor si se compara con el monto total



acumulado durante el mismo periodo Ene – Sep de 2010 cuando se produjeron un total de 82.042 unidades, lo que representa una disminución de 2.74%.

Por otra parte y según el informe mensual de CAVENEZ menciona que “Restando dos de los meses de mayor pro-actividad en el ensamblaje nacional en términos estacionales e históricos (Octubre y Noviembre), podría esperarse una leve recuperación, en la medida que el crecimiento en el ensamblaje durante este periodo sea más que proporcional en comparación al registrado a lo largo del 2010.”

SECTOR MONETARIO

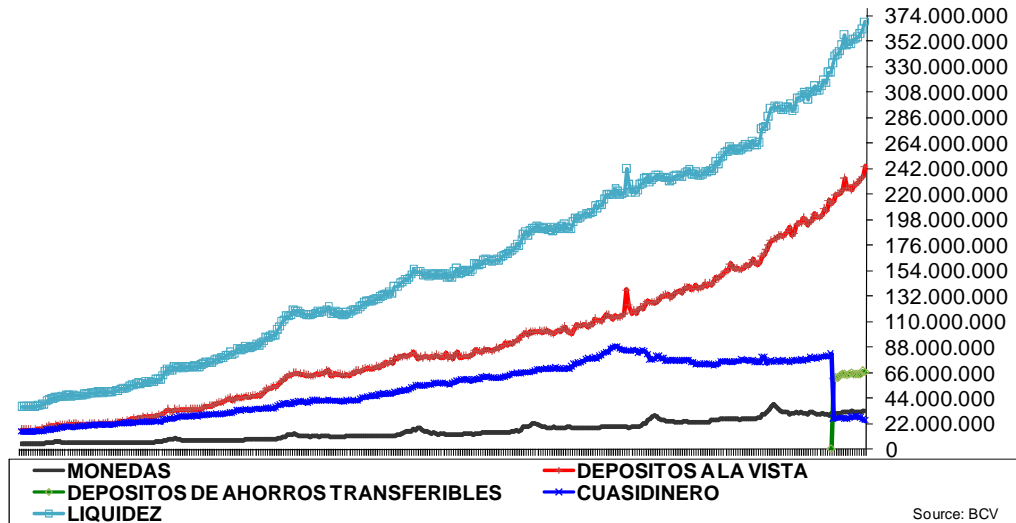
En la última semana del mes de Septiembre del año en curso, la liquidez monetaria (M2) cerró en BsF. 369.108 millones, reflejando un aumento nominal de 40.82% en comparación con el mes de Septiembre del año 2010, cuando la liquidez monetaria se encontraba en BsF. 262.112 millones; esto según las cifras del Banco Central de Venezuela (BCV); así mismo en lo que va de año, el incremento acumulado de la liquidez monetaria en términos nominales alcanza el 24.84%.

De esta manera, en la semana del 30/09/11, la composición de la liquidez estuvo conformada en 93.26% por Dinero (9.63% monedas y billetes, 70.87% en depósitos a la vista y 19.50% en depósitos de ahorros transferibles) y el 6.74% restante en cualquier otro activo financiero que sustituya al dinero como medio de pago.



**Liquidez - M2
(miles BsF)
Sep 2004 - Sep 2011**

369.108.037

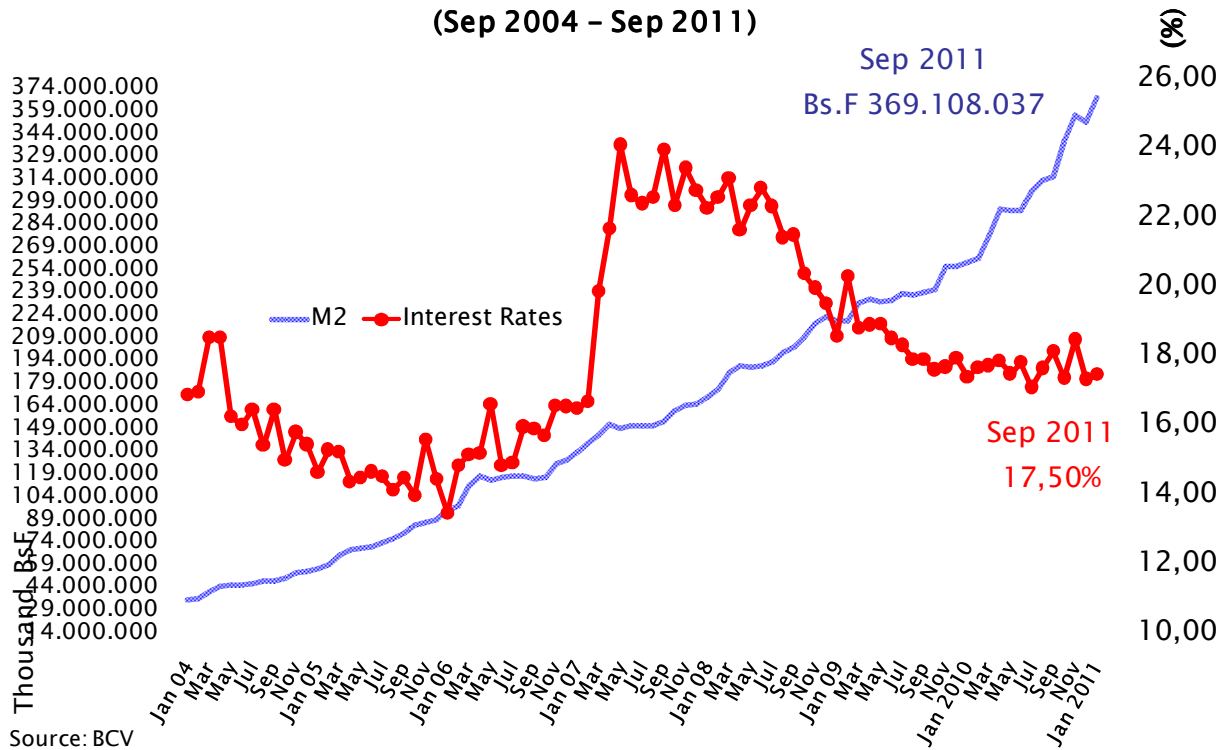


TASAS DE INTERÉS

De acuerdo a las cifras reflejadas por el Banco Central de Venezuela (BCV) durante el mes de Septiembre en lo referente a las tasas de interés y que corresponden a los seis principales bancos universales del país se obtiene que continua en 12.61% la tasa pasiva, mientras que para los depósitos a plazo a 90 días la tasa se ubicó en 14.50%. En cuanto a la tasa activa, la misma se ubicó para el mes de Septiembre 2011 en 17.50%. El spread entre la tasa activa y la pasiva se ubicó para ese mes en 1.21 puntos. La tasa agrícola sigue ubicada en 13%.



Liquidity (Thousand BsF) and Interest Rates (%)
 (Sep 2004 - Sep 2011)



INDICADORES SOCIALES

EMPLEO Y DESEMPLEO

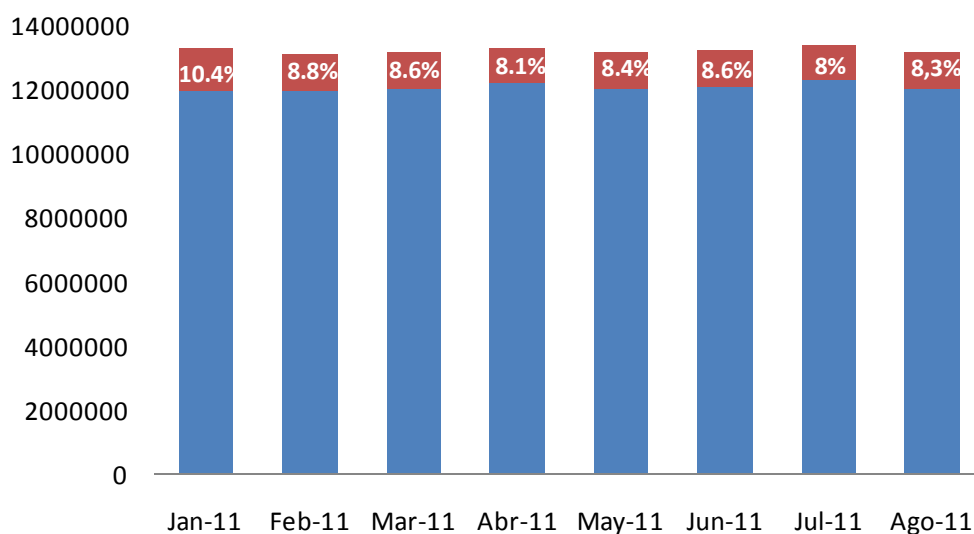
Para el cierre del mes de Agosto de 2011 y según cifras del Instituto Nacional de Estadística (INE) sobre la población total venezolana, esta se ubicó en 29'128'095 personas, lo que representa un incremento de 1.54% en comparación con el total de la población venezolana para el mes de Agosto de 2010 cuando se registraron 28'685'810 personas.

REPORTE MENSUAL

Así mismo 8.3% fue la tasa de desocupación correspondiente al mes de Agosto de 2011 lo que representa 1'092'886 personas sobre el total de la población económicamente activa (13'133'249 personas) cifra que refleja una disminución de 0.1% si se compara con el mes de Agosto de 2010, cuando el total de las personas desocupados fue de 1'264'310.

Por otra parte 7.3% fue la tasa de cesantía correspondiente al mismo mes en estudio, mientras que el aumento del 0.1% correspondió al número de personas que se encuentran buscando trabajo por primera vez, al pasar en Agosto 2010 de 121'668 personas a 127'625 personas para Agosto de 2011.

Composition of Work Force 2011



Source: INE

■ Employment ■ Unemployment