



REPORTE MENSUAL
DIRECCIÓN DE ANÁLISIS E INFORMACIÓN
VENAMCHAM
MAYO 2012

ELABORADO POR:

ECON. ALBERTO HERRERA B
ECON. ZEUS CÁCERES



PRECIOS E INFLACIÓN

ÍNDICE NACIONAL DE PRECIOS AL CONSUMIDOR (INPC)

Para el mes de Abril de 2012 el Índice Nacional de Precios al Consumidor (INPC) presentó un acumulado de 27% correspondiente al período de estudio Abril 2011 – Abril 2012, por su parte el valor acumulado durante el transcurso del año 2012 es de 4,4%, con esto se observa una disminución en 3,1 puntos si se compara con el mismo período Enero – Abril de 2011, todo esto de acuerdo a las cifras publicadas por el Banco Central de Venezuela (BCV).

Con respecto al Índice General las ciudades que presentaron mayores valores referente a lo acumulado en lo que ha transcurrido del año 2012 fueron: Mérida y Maturín con 4,9%; Maracay, San Cristóbal y el Resto del País con 4,5%; mientras que las ciudades que presentaron una variación menor con respecto a las demás fueron Barcelona – Puerto La Cruz y Maracaibo con 3,7%.

Las ciudades que reportaron una mayor variación con respecto a las demás en cuanto a la presentación por Categorías de bienes y Servicios se muestra a continuación:

Categoría	Ciudad	Variación INPC Abril 2012	Variación INPC Promedio Nacional en el Rubro Abril 2012 (%)
ALIMENTOS Y BEBIDAS NO ALCOHÓLICAS	Caracas	1,7	1,2
BEBIDAS ALCOHÓLICAS Y TABACO	Ciudad Guayana	4,9	3,5
VESTIDO Y CALZADO	Maturín	1,1	0,2
ALQUILER DE VIVIENDA	Barquisimeto	1,5	1,0
SERVICIOS DE LA VIVIENDA EXCEPTO TELÉFONO	Maracay	2,3	0,3
EQUIPAMIENTO DEL HOGAR	Barcelona - Puerto La Cruz	-4,7	-3,0
SALUD	Mérida, Resto del País	2,6	1,8
TRANSPORTE	Barcelona - Puerto La Cruz	6,7	1,0
COMUNICACIONES	Caracas	0,5	0,4
ESPARCIMIENTO Y CULTURA	Maracaibo	3,2	2,4
SERVICIOS DE EDUCACIÓN	Caracas	3,7	1,8
RESTAURANTES Y HOTELES	Maracaibo	2,4	1,6
BIENES Y SERVICIOS DIVERSOS	Barcelona - Puerto La Cruz	-4,6	-2,4

Fuente: BCV y cálculos propios *

Cuadro 1

Dado el cuadro anterior durante el mes de Abril 2012 las categorías de Alimentos y Bebidas No Alcohólicas, Comunicaciones y Servicios de Educación fueron las que tuvieron un mayor impacto en la ciudad de Caracas con un 1,7%, 0,5% y 3,7% de aumento respectivamente.

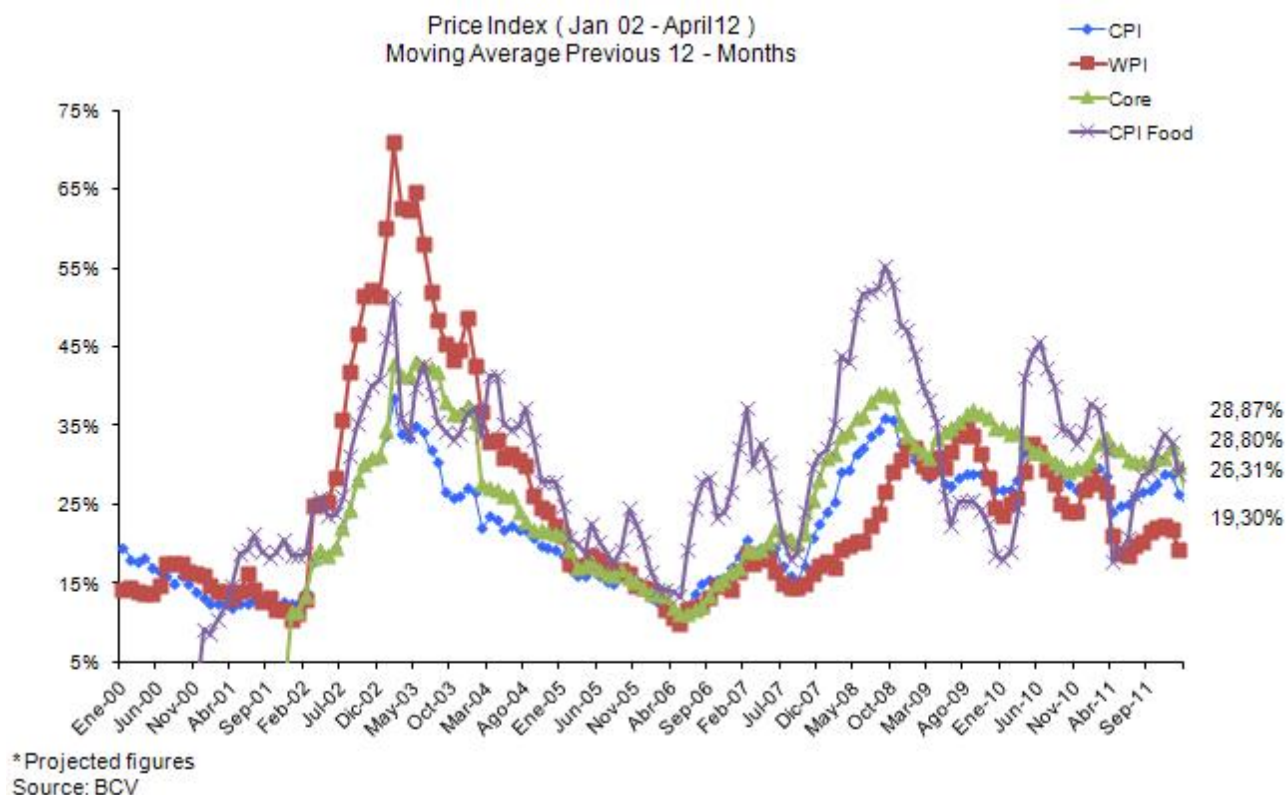
La Categorías de Bebidas Alcohólicas y Tabaco, Alquiler de Vivienda, y Salud tuvieron un incremento nacional para el mes de Abril de 2012 de 3,5%, 1% y 1.8% respectivamente.

IPC ÁREA METROPOLITANA

El *Índice de Precios al Consumidor (IPC) del Área Metropolitana de Caracas* para los últimos doce (12) meses de estudio tuvo un registro acumulado de 23,6%, lo que representa una disminución en 0,5 puntos con respecto a lo acumulado para Marzo 2012; adicionalmente representa una disminución de 0,4 puntos con respecto a su mismo período en 2011, todo esto de acuerdo a las cifras publicadas por el Banco Central de Venezuela (BCV).

Las categorías de bienes y servicios que presentaron las mayores variaciones acumuladas fueron: Alimentos y Bebidas No Alcohólicas con 31,08%, Restaurantes y Hoteles con 31.0%, Servicios de Educación con 30.7%, y Transporte con 29.3%.

De este modo las sub categorías que durante el periodo de estudio de doce (12) meses tuvieron altas variaciones fueron: Servicio de Transporte con 43,8%; Paquetes Vacacionales con 39,2%; Educación Superior con 34,9%; Otro Tipo de Educación con 33,9%; y Bebidas No Alcohólicas con 32,3%.





ÍNDICE DE PRECIOS AL POR MAYOR (IPM), ÍNDICE DE PRECIOS AL PRODUCTOR (IPP) Y NÚCLEO INFLACIONARIO (NI)

En el mes de Abril de 2012, el *Índice de Precios al por Mayor (IPM)* muestra una variación de 0,7%; con un componente *Nacional* que varió en 0,8%, mientras que el *Importado* se incrementó en 0,7%. Los *Insumos a la Construcción* dentro de este indicador tuvieron una variación de 0,4%.

En cuanto al *Índice de Precios al Productor (IPP)*, varía hacia el alza en una posición modesta que no supera el 1%. Para la *Industria Manufacturera Privada* tuvo un aumento en 0,6% para el mes de Abril, mientras que para los *Insumos de la Construcción* dentro de esta categoría su variación fue en 0,4%.

El *Núcleo Inflacionario (NI)*, cuya metodología de análisis de variación de precios excluye todos aquellos bienes con precios regulados y otros elementos que pudieran causar distorsión en el cálculo de las variaciones de precio, muestra en el mes de Abril del año 2012 un aumento y alcanza una variación de 1,6%, comparándola con el mes anterior que fue de 1,5%

SECTOR EXTERNO

RESERVAS INTERNACIONALES (RI)

Para el cierre del mes de Abril y de acuerdo a las cifras del Banco Central de Venezuela (BCV) las reservas internacionales se ubicaron en US\$ 26'039 millones esto es US\$ 1'350 millones



menos a lo registrado al cierre del mes de Abril 2011 y US\$ 871 millones menor en comparación con el mes de Marzo de 2011.

Del monto registrado al 30 de Abril de 2012, US\$ 26.039 millones corresponden a existencias en Banco Central de Venezuela (BCV) y los colocados en el Fondo de Estabilización Macroeconómica (FEM) siguieron siendo US\$ 3 millones.

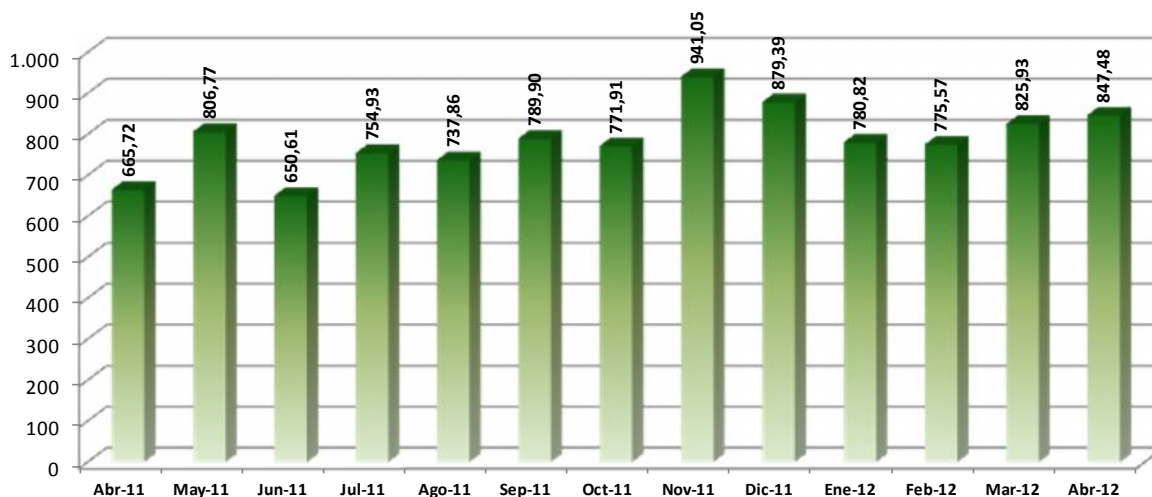
Con las cifras reflejadas al cierre del año que recién culmina, las RI se colocaron en US\$ 758 millones por debajo del nuevo nivel considerado como óptimo por el presidente de la República, el cual afirmó en el último mes del año 2011, que el mismo se ubicaba en US\$ 26.800 millones.

SISTEMA DE TRANSACCIONES CON TÍTULOS EN MONEDA EXTRANJERA (SITME)

El SITME de acuerdo a las cifras publicadas por el Banco Central de Venezuela (BCV) durante el mes de Abril 2012 incremento sus liquidaciones en 2.61% registrando así US\$ 847.48 millones, esto en comparación con el mes de Marzo 2012 cuando el monto liquidado fue de US\$ 825.93 millones.

Así mismo durante el mes de Abril 2012 el promedio diario fue de 47.08 millones y con un tipo de cambio implícito promedio que se mantuvo estable en Bs./US\$ 5.30.

Monto negociado mensual a través de SITME.
Abril 2011 - Abril 2012
 (Expresado en millones de US\$)



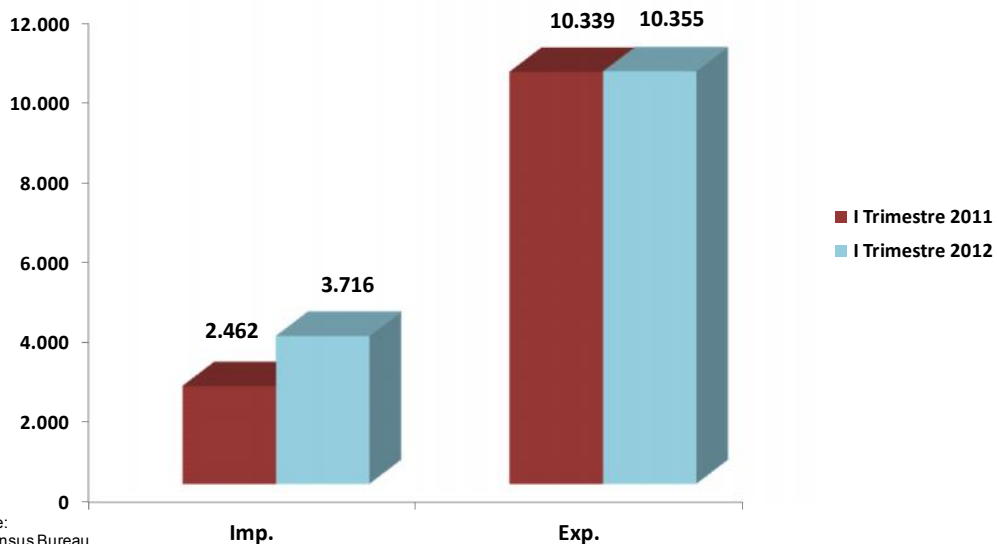
Fuente: BCV y cálculos propios

INTERCAMBIO COMERCIAL VEN-EEUU

Balanza comercial

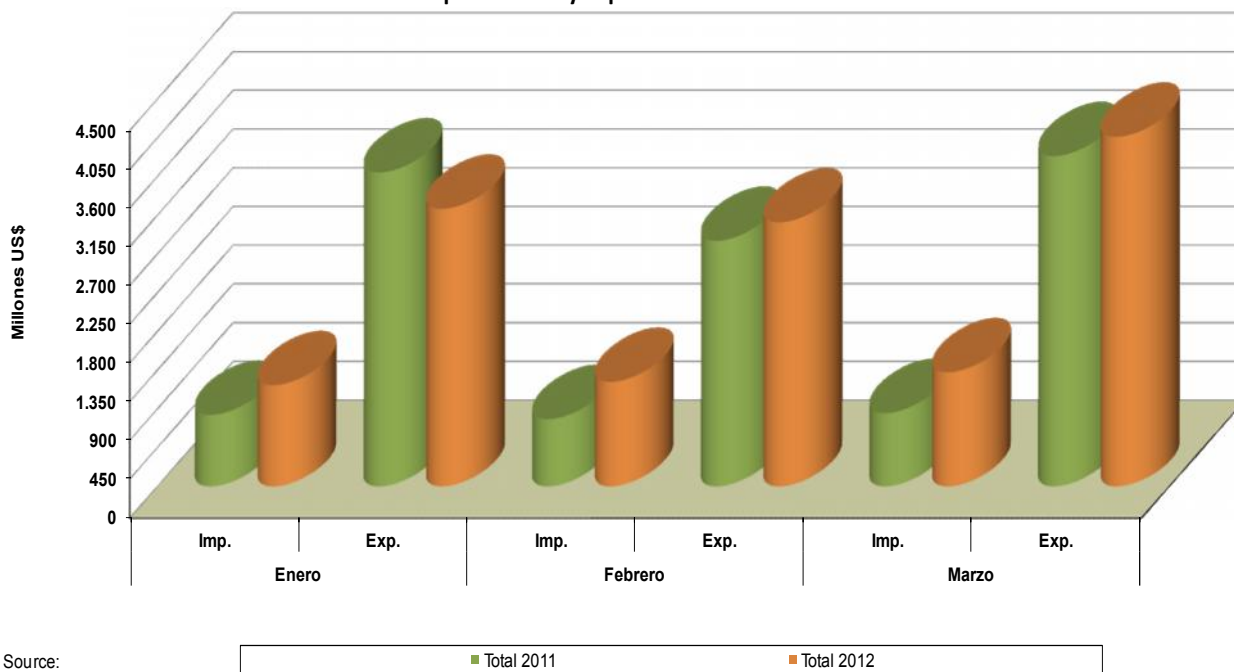
Durante el 1er Trimestre del año 2012 la Balanza Comercial acumulada entre Venezuela y Estados Unidos de América cierra con un monto de US\$ 6.639 millones. De esta manera la balanza comercial refleja una disminución de un 15.71% con respecto al cierre del 1er trimestre del año 2011, cuando esta alcanzó los US\$ 7.876 millones. Esta disminución se debe principalmente al aumento de las importaciones totales proveniente de los Estados Unidos de América; motivado a que las Exportaciones Totales se mantuvieron relativamente sin cambios como se puede observar en el siguiente grafico.

TOTAL IMPORTACIONES Y EXPORTACIONES I TRIMESTRE 2011 vs I TRIMESTRE 2012 (US\$ MILLONES)



Source:
US Census Bureau

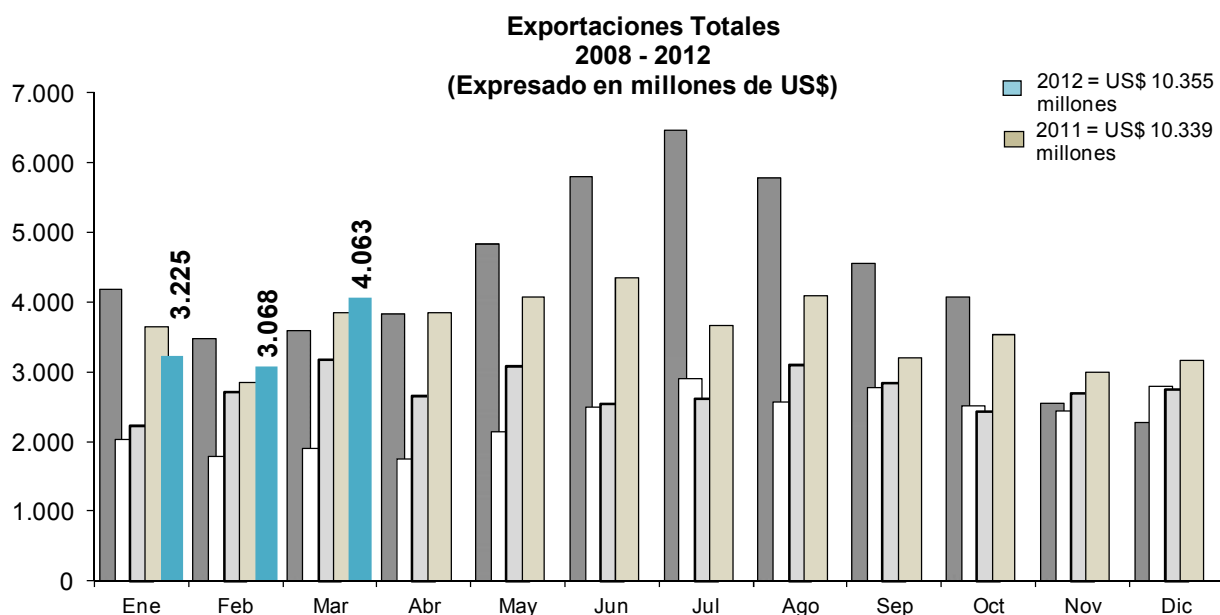
Total Importaciones y Exportaciones Año 2011 vs. Año 2012



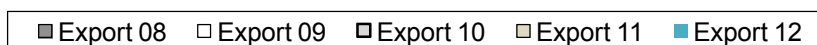
Source:
US Census Bureau

Exportaciones

Para el primer trimestre del presente año, las exportaciones totales ascienden a US\$ 10.355 millones, representando un incremento de 0,16% respecto al primer trimestre del año 2011. Es importante destacar el comportamiento que las exportaciones totales tuvieron durante el mes de Marzo de 2012 con un total de US\$ 4.062 millones, cifra que no se alcanzaba en un solo mes desde Agosto de 2011, cuando la misma registró para ese mes US\$ 4.094 millones.



Source:
US Census Bureau and
own calculations

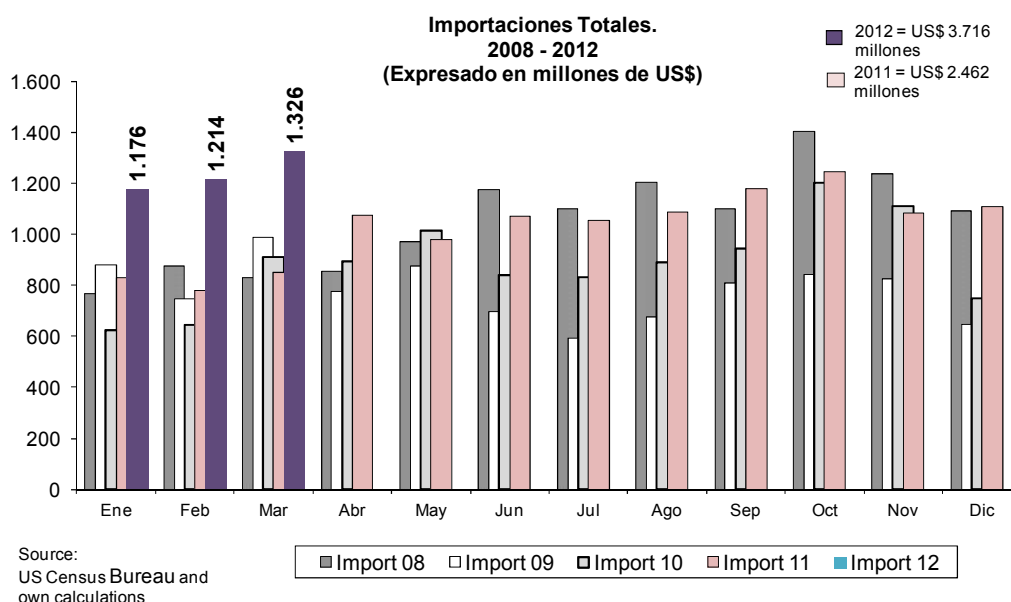


Las **Exportaciones Petroleras** compusieron el 96,02% de las exportaciones totales realizadas en el 1er trimestre de 2012 al ubicarse en US\$ 9.944 millones, reflejando una disminución de 1.07% (107 millones) en comparación con las realizadas durante el primer trimestre de 2011, cuando estuvieron en US\$ 10.051 millones.

En cuanto a las **Exportaciones No Petroleras**, significaron el restante 3,98% del total de exportaciones del primer trimestre de 2012; es decir, US\$ 411 millones, mostrando un aumento significativo de 43.25% respecto a las observadas en el primer trimestre de 2011 cuando estuvieron en US\$ 287 millones.

Importaciones

Durante el primer trimestre de 2012, las importaciones totales mostraron un aumento del 50.91% hasta registrar los US\$ 3.716 millones; esto en comparación con el primer trimestre de 2011 cuando las importaciones totales se ubicaron en US\$ 2.462 millones. Así mismo es importante destacar que durante el mes de Marzo 2012 las importaciones totales fueron de US\$ 1.326 millones, monto que no se alcanzaba en un solo mes desde hace mas de tres años; cuando en Octubre del año 2008 las mismas alcanzaron un valor de US\$ 1.403 millones.





Las **Importaciones Petroleras** durante el primer trimestre de 2012 reflejaron un monto record para un trimestre, alcanzando así los US\$ 411 millones. De ese monto total solo el mes de Enero 2012 registró US\$ 221 millones en importaciones petroleras proveniente de los Estados Unidos de América, cuya mayor proporción estuvieron registrados bajo la descripción de Petróleo, productos derivados del petróleo y los materiales relacionados.

Al observar las cifras del primer trimestre de 2012, las importaciones petroleras aumentaron un 843.66% en comparación con el primer trimestre de 2011 cuando las mismas se ubicaron en solo US\$ 44 millones.

INDICADORES DE ACTIVIDAD

VENTA DE VEHÍCULOS

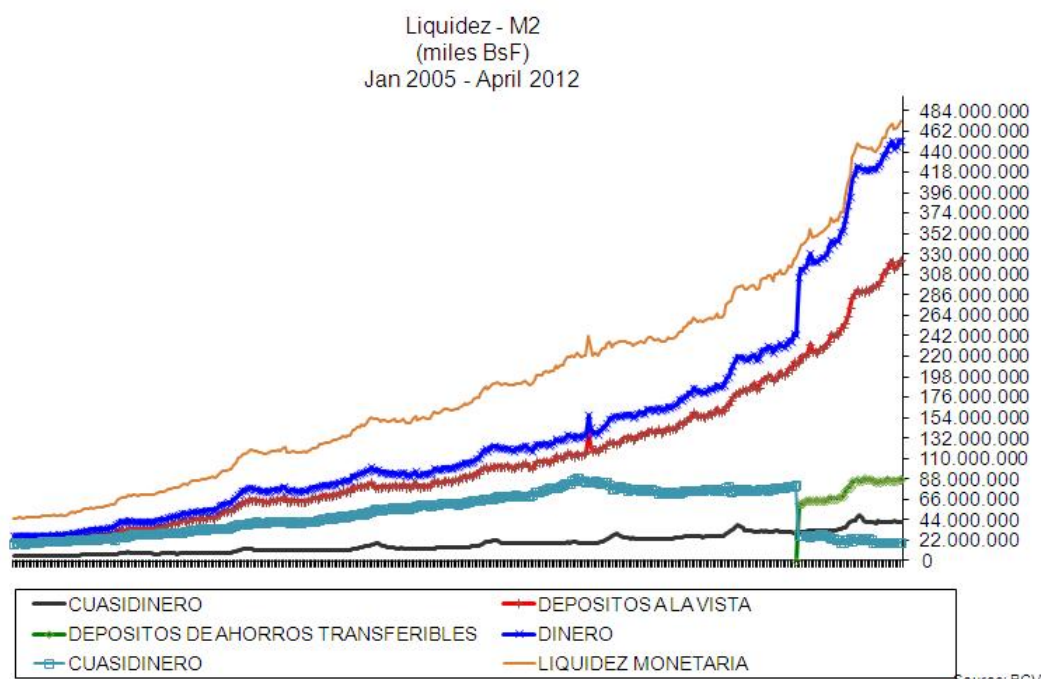
Para el mes de Abril de 2012 de acuerdo a información proporcionada por la Cámara Automotriz de Venezuela (CAVENEZ) la producción de vehículos fue de 7.577 unidades, representando una disminución del 39,71% respecto a Marzo de 2012, cuya producción fue de 12.567 vehículos; comparando Abril de 2012 con Abril de 2011 se obtiene que hubo una baja de 3,58% en la producción.

Con respecto al monto total acumulado entre Enero – Abril de 2012, la industria automotriz alcanzó un total de 36.838 de vehículos producidos, esto muestra un aumento del 14,83% respecto al mismo período acumulado en el año 2011 (que fue de 32.080 unidades).

SECTOR MONETARIO

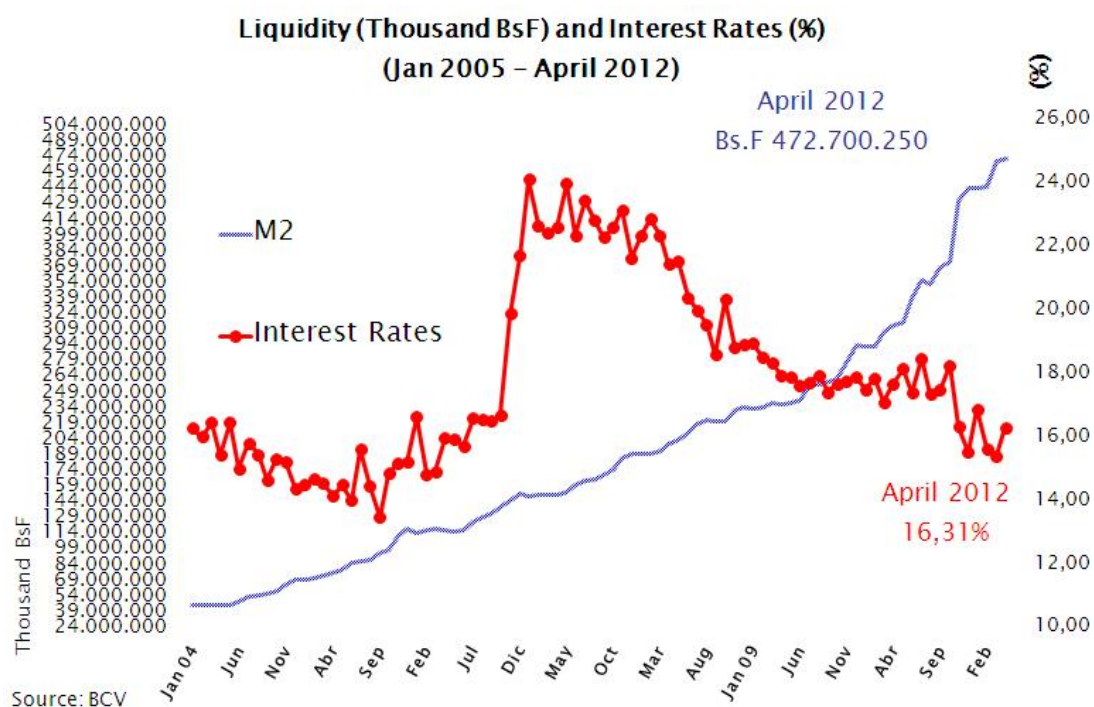
En la última semana del mes de Abril de 2012, la liquidez monetaria (M2) se ubicó en BsF. 472.700 millones, reflejando un aumento nominal de 50,91% en comparación con la última semana del mes de Abril de 2011 cuando la liquidez monetaria se encontraba en BsF. 313.226 millones, esto según las cifras proporcionadas por el Banco Central de Venezuela (BCV).

De esta manera, en la semana del 27/04/12, la composición de la liquidez estuvo conformada en 95,77% por Dinero (8,84% en monedas y billetes; 68,33% en depósitos a la vista y 18,59% en depósitos de ahorros transferibles) y el 4,23% restante en cualquier otro activo financiero que sustituya al dinero como medio de pago.



TASAS DE INTERÉS

De acuerdo a las cifras reflejadas por el Banco Central de Venezuela (BCV) durante el mes de Abril de 2012 en lo referente a las tasas de interés y que corresponden a los seis (6) principales Bancos Comerciales y Universales del país se obtiene que la Tasa Activa se ubica en 16,31% aumentando 0,88% con respecto al valor de la Tasa Activa del mes de Marzo de 2012, presentando de este modo un comportamiento cíclico respecto a los cuatro últimos meses; la Tasa Pasiva se mantiene en 12,50%; mientras que para los depósitos a plazo a 90 días la tasa se mantiene en 14.50%. El spread entre la tasa activa y la pasiva se ubicó para ese mes en 1,12 puntos.





INDICADORES SOCIALES

EMPLEO Y DESEMPLEO

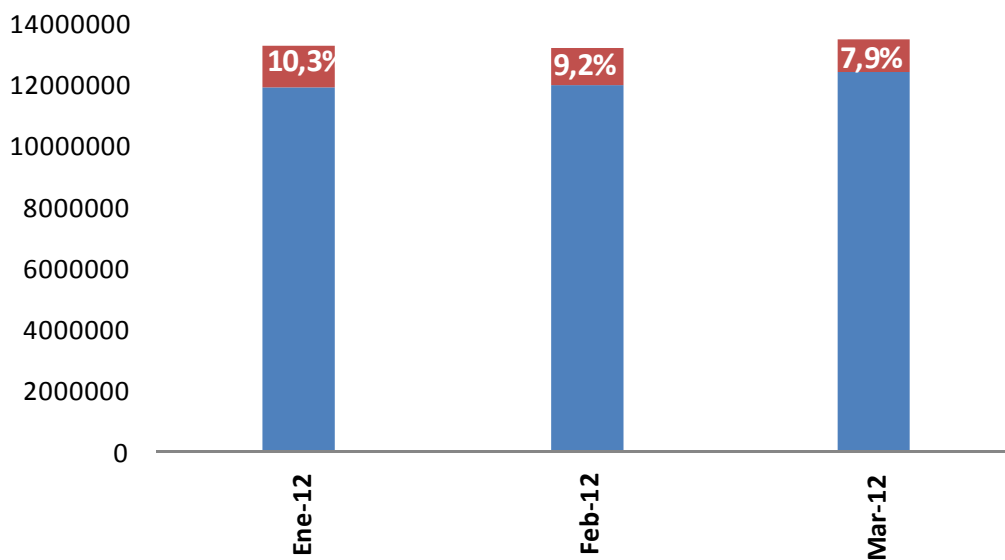
De acuerdo a las cifras publicadas por el Instituto Nacional de Estadística (INE) durante el mes de Marzo 2012 el total de la población venezolana se ubicó con un total de 29'382'620 personas lo que representa un incremento de 1,51% en comparación con el total de la población venezolana para el mes de Marzo de 2011 cuando era de 28'942'191 personas.

En lo referente a la tasa de desocupación la misma se ubicó en 7.9% durante el mes de Marzo 2012 (1'068'321 personas) sobre el total de la población activa que se registró durante el mes (13'458'589 personas) lo que significa un 0.7 puntos porcentuales mayor al registrado durante el mes de Marzo de 2011, y un 1.3 puntos porcentuales menor al registrado al mes de Febrero de 2012.

Con respecto a la clasificación del empleo el sector formal se ubica en 58.7% (7'271'657 personas) y el sector informal un 41.3% (5'118'611 personas); por otra parte el sector público de acuerdo a cifras del INE tiene 2'390'953 trabajadores un 21% de la fuerza laboral mientras que el sector privado 9'782'899 trabajadores lo que significa un 79% de la fuerza laboral para el mes de Marzo de 2012.

Así mismo la tasa de cesantía correspondiente al mes en estudio corresponde a 7.1%, mientras que la tasa para personas que se encuentran por primera vez buscando trabajo se ubicó en 0.8% lo que se traduce en 109'450 personas.

Composition of Work Force 2012



Source: INE

■ Employment ■ Unemployment