



REPORTE MENSUAL

DIRECCIÓN DE ANÁLISIS E INFORMACIÓN

VENAMCHAM

MAYO 2010

ELABORADO POR:

ECON. NEIBA RODRIGUEZ L

ECON. ALBERTO HERRERA B



PRECIOS E INFLACIÓN

En el mes de Abril, se evidenció un repunte en el INPC al cerrar en 5.2%, acumulando con ello un 11.3% en los meses transcurridos del año 2010 y 30.4% en la medición año móvil Abril 2009 / Abril 2010. Desde que se creó este indicador, es la primera ocasión en que este registra niveles superiores al 3.2%.

En algunas ciudades, el indicador superó el promedio, como Maracaibo con 5.8%, Barcelona/Pto. La Cruz 5.7% y Valencia con 5.3%.

Alimentos y bebidas no alcohólicas fue el segmento donde se registró el mayor incremento, y cuya ponderación dentro del INPC se hizo sentir al impulsar al alza el resultado final del mes. En la mayoría de los estados, el indicador estuvo por encima del 10%, a excepción de Ciudad Guayana y Mérida, cuyas mediciones resultaron en 9.6% y 9.4% respectivamente. En Caracas, el indicador llegó al 12.5%, seguido por Maracaibo con 12.4%, Valencia 11.2%, Barquisimeto y Maracay con 10.9% cada una de ellas.

Este comportamiento, puede ser atribuido a los reajustes de precios de los bienes controlados a finales de Marzo y comienzos de Abril, cuyo efecto se sintió a mediados de este último mes, tales como leche, pollo y queso. Adicionalmente, han tenido lugar ajustes en productos no controlados, en los que el componente importado influye de forma determinante en los costos de producción, los cuales son trasladados al consumidor final a través de la cadena del valor.

Al observar de forma individual cada categoría abarcada por el INPC, podemos conocer en cuáles localidades este indicador alcanzó su mayor valor en el mes de Abril, así como el valor que acumula en dicha ciudad para los últimos doce meses. Ello se puede observar el cuadro 1.

Categoría	Ciudad	INPC Abril 2010 (%)	Acumulado Abr 09 / Abr 10 (%)
Alimentos y bebidas no alcohólicas	Caracas	12,5	41,4
Bebidas alcohólicas y tabacos	Cdad. Guayana	3,5	41,2
Vestido y calzado	Valencia	2,0	23,2
Alquiler de vivienda	Maracay	1,4	20,7
Servicios de la vivienda excepto teléfono	San Cristóbal	3,0	9,4
Equipamiento del hogar	Barquisimeto	2,6	29,5
Salud	Mérida	3,4	25,7
Transporte	Caracas	6,9	30,5
Comunicaciones	Maracaibo	0,3	8,5
Esparcimiento y cultura	Mérida	4,2	34,7
Servicio de educación	Maturín	0,6	16,4
Restaurantes y hoteles	Caracas	3,6	33,7
Bienes y servicios diversos	Mérida	3,0	46,8

Fuente: BCV y cálculos propios

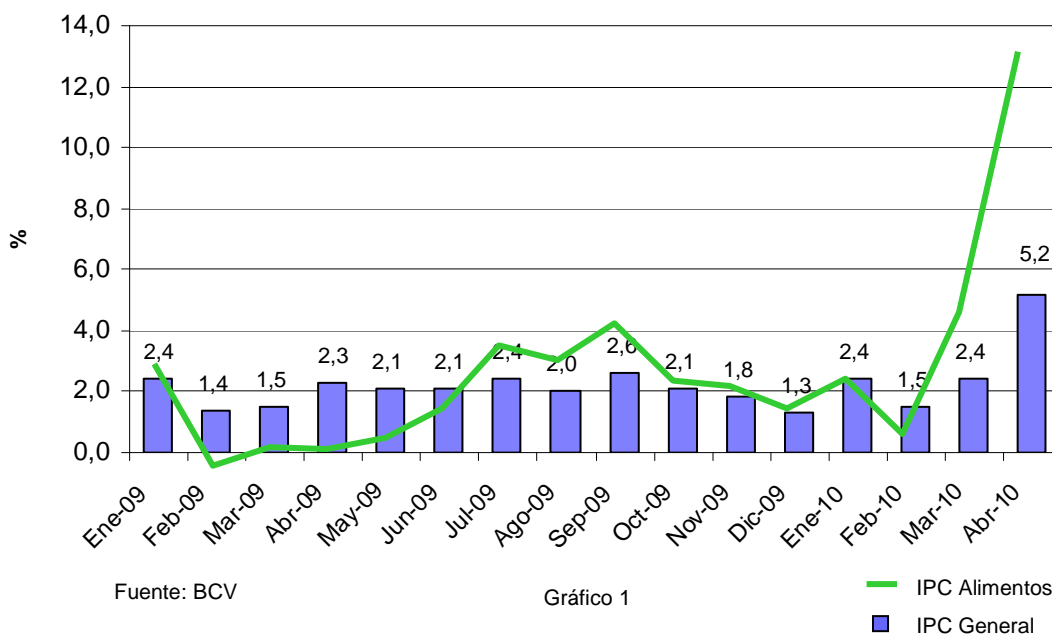
Cuadro 1

IPC ÁREA METROPOLITANA

En el Índice de Precios al Consumidor del Área Metropolitana (IPC) para el mes de Abril se observa un comportamiento similar al reflejado en el INPC, con un índice general de 5.2%, siendo 2.8% superior al reflejado en el mes de Marzo. De esta manera, el IPC acumula en el período Abril 2009 / Abril 2010 un 31.7%. Estos niveles no eran registrados desde Febrero del año 2003, cuando el IPC general cerró en 5.5%.

Alimentos y bebidas no alcohólicas constituye la categoría con el índice más elevado, cerrando en el nivel histórico de 12.5% para el mes de Abril. Las dos subcategorías que ésta abarca reflejaron incrementos: Bebidas no alcohólicas se incrementó 5 puntos porcentuales para llegar hasta 6.4%, mientras que Alimentos se alzó en 8.7 puntos porcentuales para alcanzar un 13%.

**Variación porcentual del IPC general e IPC Alimentos.
Período 2009 - 2010**



Como se comentó anteriormente, el comportamiento de estos indicadores pudo haber sido originado por el efecto acumulado de los incrementos de precios de productos controlados, los cuales experimentaron ajustes en los meses de Marzo y Abril.



Transporte también reflejó un alza de 5.4 puntos porcentuales, ubicándose en 6.9%. Ello como consecuencia del incremento del pasaje en transporte público, cuya modificación entró en vigencia a partir del 7 de Abril del corriente año.

El comportamiento del resto de las categorías, conservó un comportamiento estable, a excepción de Equipamiento del hogar, que luego de haber registrado un índice de 8.2% en el mes de Marzo, descendió 6.7 puntos porcentuales para ubicarse en 1.5% al cierre del mes de Abril.

NÚCLEO INFLACIONARIO, ÍNDICE DE PRECIOS AL MAYOR (IPM) E ÍNDICE DE PRECIOS AL PRODUCTOR (IPP)

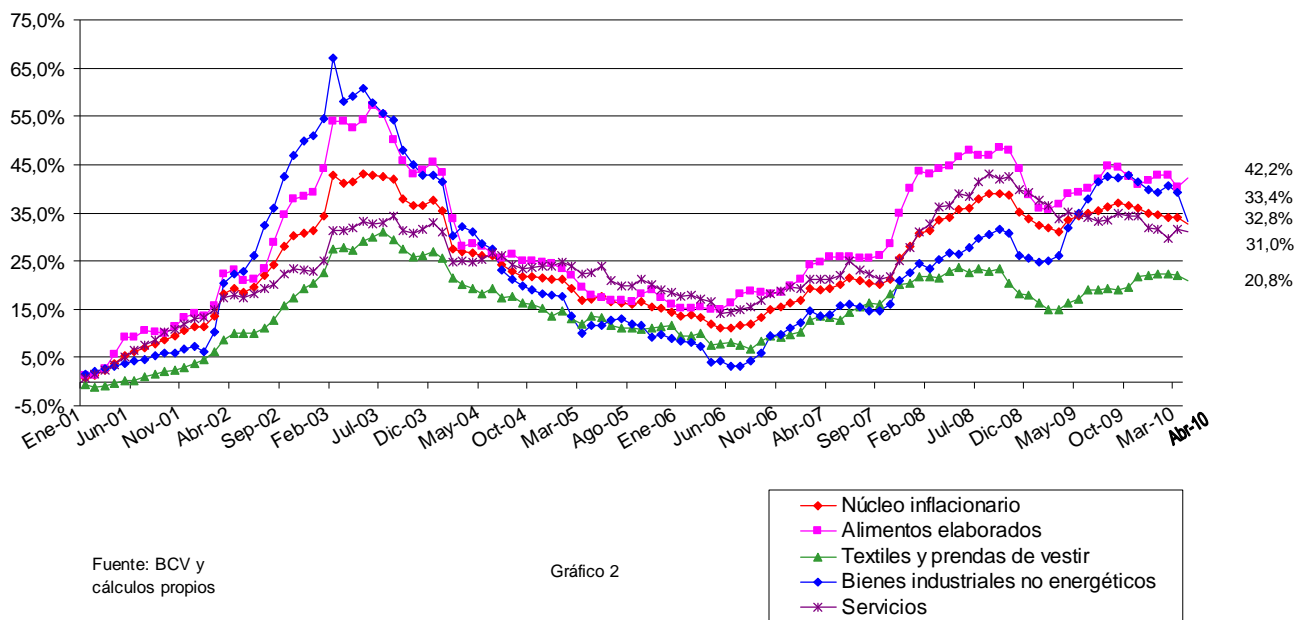
A diferencia del IPC, en el mes de Abril el *Núcleo Inflacionario (NI)* mantuvo un nivel inferior al reflejado en el IPC, con un registro de 2.7% al cierre del mes. De esta forma, el NI acumula un 32.8% en el año móvil Abril 2009 / Abril 2010, mostrando una diferencia de 1.2 puntos porcentuales con respecto al IPC acumulado para el mismo período (31.6%).

No obstante, *Alimentos elaborados* reflejó un incremento de 3.5 puntos porcentuales, cerrando en 5.1%, número similar al obtenido en el IPC de Abril. *Textiles y prendas de vestir* varió al alza 0.6 puntos porcentuales, llegando este mes a 1.6%, mientras *Bienes industriales no energéticos* se incrementó en 0.4 puntos porcentuales para llegar a 2%.

Servicios disminuyó 0.8 puntos porcentuales y cerró en 2.4% luego del 3.2% presentado en Marzo.

De esta forma, *Alimentos elaborados* acumula en el período Abril 2009 / Abril 2010 un 42.2%, *Bienes industriales no energéticos* alcanza 33.4%, *Servicios* un 31% y *Textiles y prendas de vestir* en 20.8%.

**Núcleo Inflacionario y sus componentes. Valores acumulados.
Jan '01 - Apr '10**



El *Índice de Precios al por Mayor (IPM)*, reflejó incrementos al igual que los indicadores anteriores. El IPM general cierra Abril en 5.6%, siendo 3.7 puntos porcentuales superior al reflejado en el mes anterior. Este incremento, es el reflejo de las variaciones experimentadas en todas las subcategorías que éste abarca. El componente *Nacional*,

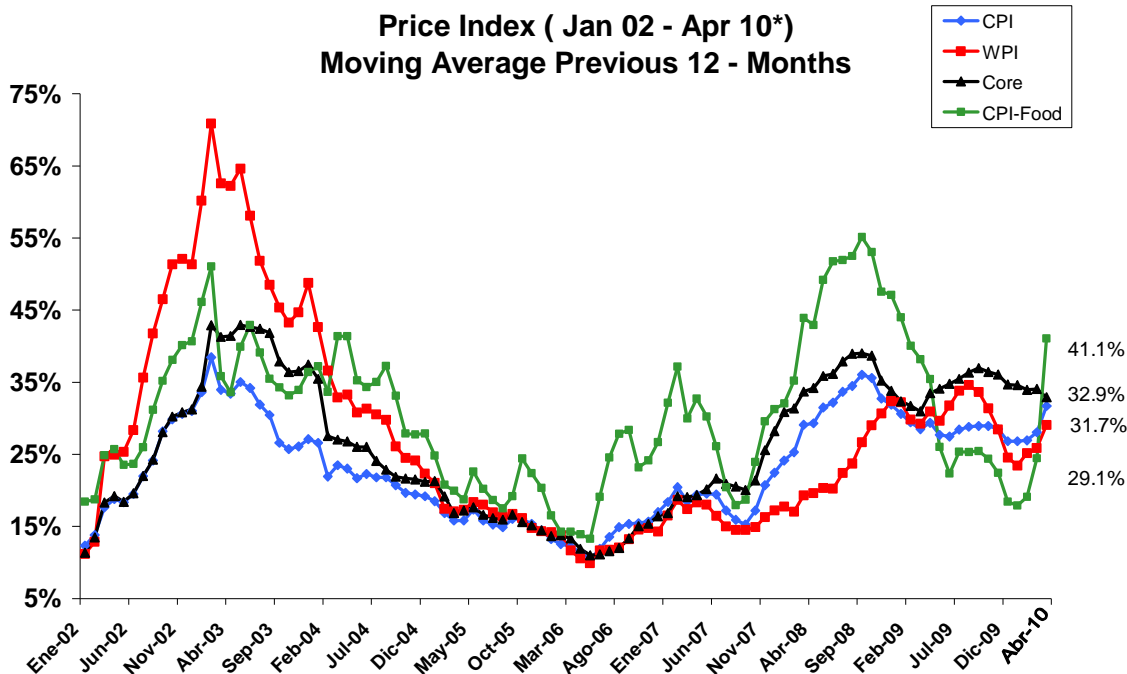


tuvo la variación más elevada (3.8 puntos porcentuales), para ubicarse en 6% en este mes. Por su parte, el componente *Importado* varió al alza en 3.3 puntos porcentuales, para cerrar en 3.8%. Los Insumos a la construcción medidos por este indicador, reflejaron incrementos de un punto porcentual, para ubicarse en 2.5%.

De esta manera, los valores acumulados para los últimos doce meses transcurridos se sitúan en 29.1% para el IPM General, 28.9% para el componente Nacional, 29.2% para el Importado y 24.8% para los Insumos de la Construcción.

En cuanto al *Índice de Precios al Productor (IPP)*, la categoría que mide la *Industria Manufacturera Privada*, incrementó en 0.6 puntos porcentuales, ubicándose en 3.3% para el cierre de Abril, acumulando así 29.8% en el período año móvil a Abril 2010. *Insumos de la Construcción* dentro del IPP, este mes aumentó en 0.2 puntos porcentuales, llegando a 1.9%, sumando de esta manera 26.5% en los últimos doce meses transcurridos.

El desenvolvimiento de estos cuatro principales indicadores desde Enero del año 2002 a Abril de 2010, se puede observar en gráfico número 3.



* Projected figures
Source: BCV

Gráfico 3

SECTOR EXTERNO

RESERVAS INTERNACIONALES (RI)

Al 30 del mes de Abril, las Reservas Internacionales se ubicaron en US\$ 28.327 millones, siendo US\$ 27.497 millones correspondientes a existencias en Banco Central de Venezuela (BCV) y US\$ 830 millones a los colocados en el Fondo de Estabilización Macroeconómica (FEM).

REPORTE MENSUAL

DIRECCIÓN DE ANÁLISIS E INFORMACIÓN

VENAMCHAM



El diferencial que se presenta durante el período transcurrido entre el 31/03/10 y el 30/03/10, es de US\$ 859 millones, de los cuales US\$ 500 millones corresponden a transferencia realizada al Fonden en fecha 27 de Marzo de 2010 no considerados en cierre de ese mes. Los restantes US\$ 359 millones corresponden a las entradas y salidas de divisas ocasionadas en dicha partida para el período señalado.

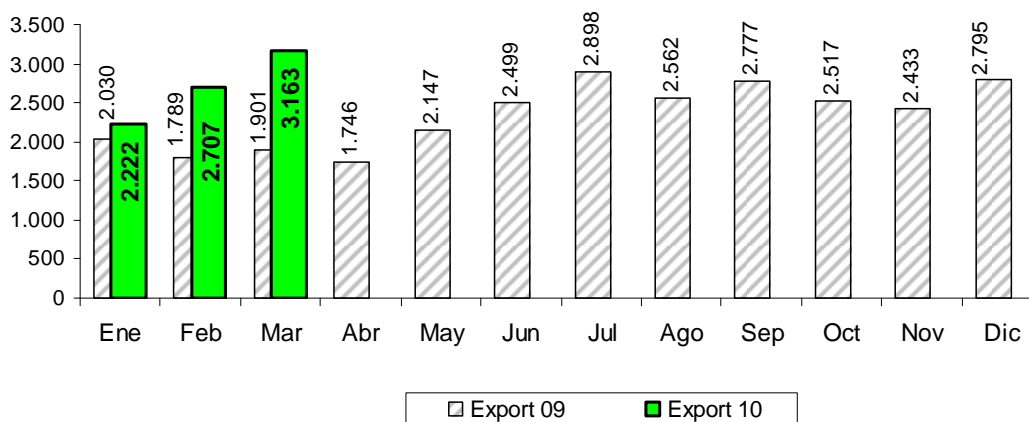
Con este monto, las Reservas Internacionales (RI) se colocan en US\$ 2.673 millones por debajo del nivel de US\$ 31.000 millones, el cual ha sido considerado como el óptimo según las instituciones encargadas de regular las políticas monetarias en nuestro país.

INTERCAMBIO COMERCIAL VEN-EEUU

El intercambio comercial entre Venezuela y Estados Unidos para el mes de Marzo, generó unas exportaciones totales de US\$ 3.163 millones, siendo 66.43% superior a las registradas para el mismo mes en el año 2009, lo cual equivale a US\$ 1.263 millones superior a lo transado bajo este concepto en el año anterior y 16.88% más que lo exportado durante el mes de Febrero del presente año.

Ese total exportado para el mes de Marzo, se compone en 96.40% de bienes Petroleros (US\$ 3.050 millones) y el 3.60% restante por bienes No Petroleros (US\$ 114 millones).

**Exportaciones Totales.
Año 2009 vs. Año 2010
(Expresado en millones de US\$)**



Source:
US Census

Gráfico 4

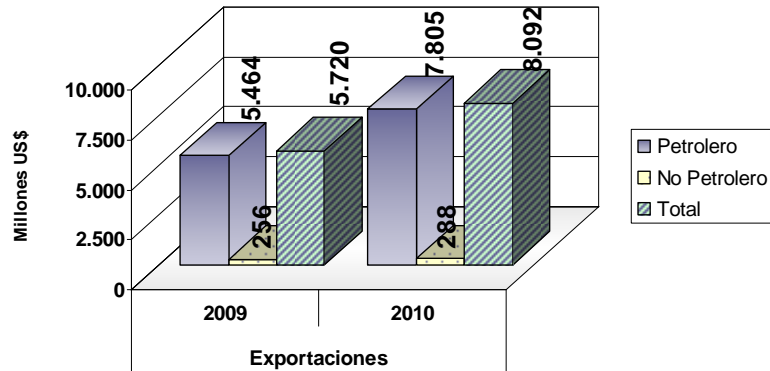
Con ello, el primer trimestre del año 2010 cierra con unas exportaciones de US\$ 8.092 millones, siendo 41.5% superiores a las alcanzadas en el primer trimestre del 2009. Ello, se traduce en una cantidad de US\$ 2.372 millones ingresados al país por concepto de exportaciones hacia Estados Unidos.

De esta forma, el acumulado trimestral se encuentra constituido en un 96.45% por exportaciones Petroleras, lo cual equivale a US\$ 7.805 millones; y en 3.55% por exportaciones No Petroleras, siendo ello US\$ 288 millones.



venamcham
VENEZUELAN AMERICAN CHAMBER OF COMMERCE AND INDUSTRY

Comparativo Exportaciones Totales
Trim III '09 - Trim III '10

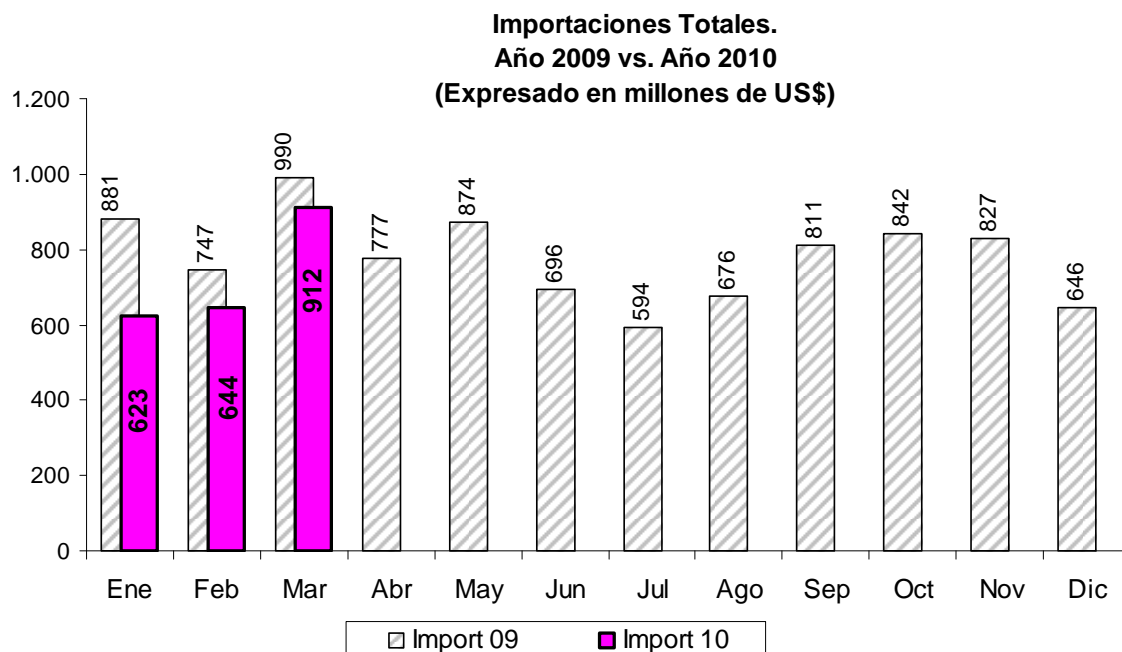


Source:
US Census Bureau

Gráfico 5

En cuanto a las importaciones, Marzo cierra con un monto de US\$ 912 millones, con lo cual se registra -7.86% inferior a las transacciones ejecutadas para el mismo mes del año anterior, traduciéndose ello en US\$ 78 millones menos, y siendo además 41.65% superior a lo reflejado para el mes de Febrero del presente año.

Estas importaciones, estuvieron constituidas en el mes de Marzo en 6.9% por bienes Petroleros (US\$ 63 millones) y 93.1% por bienes No Petroleros (US\$ 849 millones)



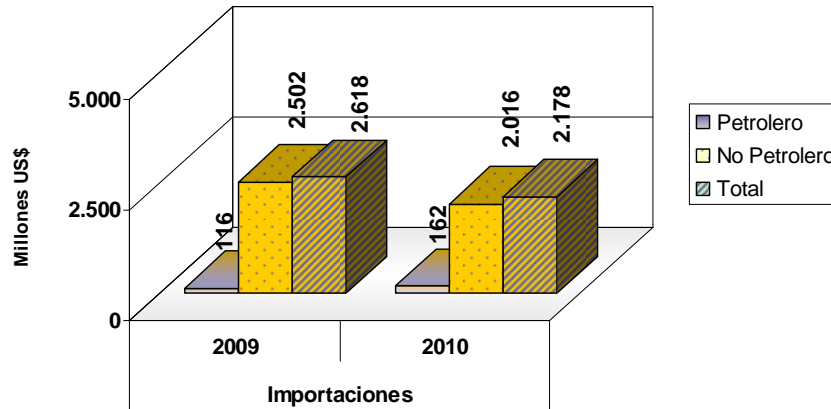
Source:
US Census

Gráfico 6

Es así como en el primer trimestre del año en curso, nuestras importaciones provenientes de Estados Unidos, acumulan un total de US\$ 2.178 millones, siendo - 16.8% inferiores a las registradas en el primer trimestre del año anterior, lo cual equivale a US\$ 440 millones por debajo de lo transado bajo este concepto durante el mismo período en el 2009.



**Comparativo Importaciones Totales
Trim III '09 - Trim III '10**

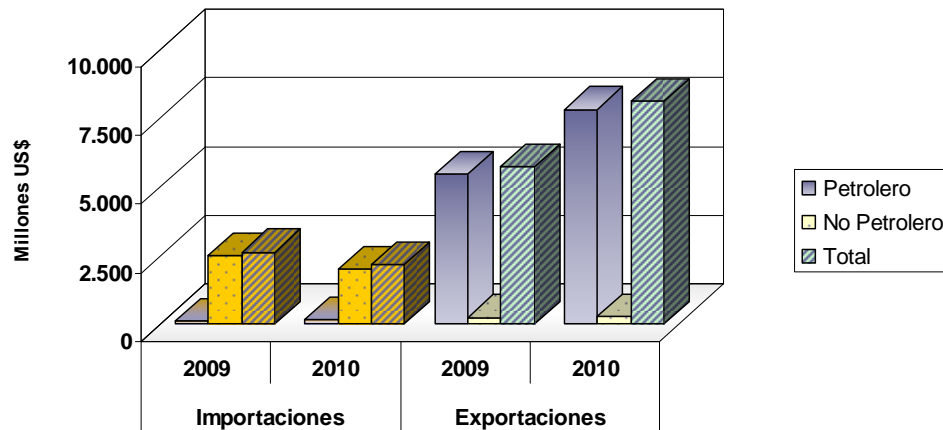


Source:
US Census Bureau

Gráfico 7

Con estas cifras, la Balanza Comercial con Estados Unidos en este primer trimestre cierra en una situación favorable con unos US\$ 5.914 millones en positivo

**Comparativo Relación Comercial Total
Trim III '09 - Trim III '10**



Source:
US Census Bureau

Gráfico 8



INDICADORES DE ACTIVIDAD

VENTA DE VEHÍCULOS

Las cifras de la Cámara Automotriz de Venezuela (Cavenez) demuestran el comportamiento negativo en cuanto al total de nuevas unidades vendidas comparando mes a mes (Abril 2010 vs Abril 2009) al terminar con una disminución del 4.59% al pasar de 11'222 vehículos vendidos a 10'707 para Abril del presente año.

Así mismo del monto total acumulado (Ene - Abr) del año 2010; se han vendido un total de 38'491 unidades, correspondiente a la producción nacional un total de 35'741 (92.85%) unidades reflejando una disminución de 16.56% en comparación con el mismo período acumulado (Ene - Abr) 2009; así mismo el monto de vehículos importados vendidos disminuyó un 84.42% al pasar de 17'651 unidades importadas vendidas en (Ene - Abr) 2009 a 2'750 durante el primer trimestre del año 2010. En lo referente a las exportaciones de unidades el indicador continua reflejando un 0% con respecto al período (Ene - Abr) 2010.

La comparación entre los meses de Marzo 2010 y Abril 2010 muestra una disminución de 1.68% en la cifra de ventas totales de nuevos vehículos, al descender de 10'890 unidades durante el mes de Marzo 2010 a 10'707 durante el mes de Abril 2010.



Energía Eléctrica

Según fuentes de la Oficina de Operación de sistemas interconectados de Venezuela, (Opsis) la capacidad instalada del sistema eléctrico nacional alcanza para el mes de Marzo de 2010; 23'928.50 MW un 2.49% más que durante el primer trimestre de 2009; sin embargo la energía generada neta para el mismo mes fue de 9'855.10 MW lo cual representa una disminución de 2.39% comparado con el primer trimestre de 2009.

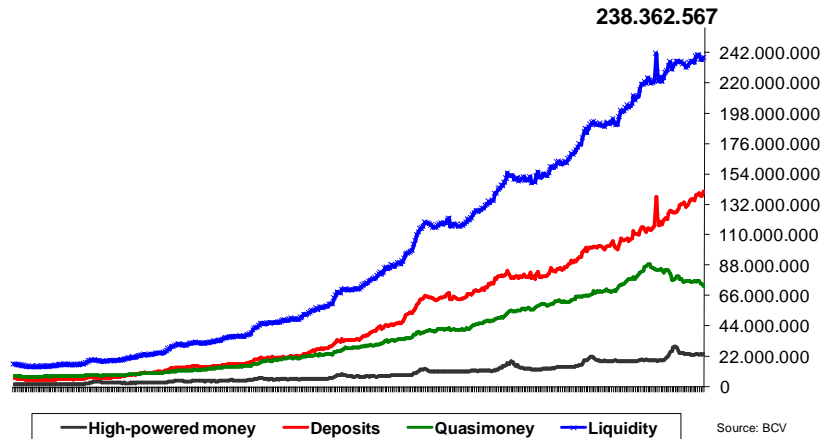
Por otra parte la energía consumida correspondiente al mes de marzo de 2010 fue de 9'807.90 MW representando una disminución de 2.50% con respecto al primer trimestre de 2010, y la demanda máxima requerida para el mismo mes alcanzó los 15'807 MW un 0.91% menor a los tres primeros meses del 2009.

SECTOR MONETARIO

De acuerdo al Banco Central de Venezuela al finalizar el mes de abril de 2010 la liquidez monetaria (M2) registró BsF. 238'362 millones, que si se compara con el mes de abril del año 2009 registra un aumento nominal de 19.14%.

Con respecto a la composición de la liquidez correspondiente al mes de abril 2010 se observa que 69.33% corresponde a dinero (14.40% monedas y billetes y 85.60% en depósitos a la vista) y el 30.67% restante en cuentas de ahorro, depósitos y/o cualquier otro activo financiero que sustituya al dinero como medio de pago.

**Liquidity - M2
(thousand BsF)**



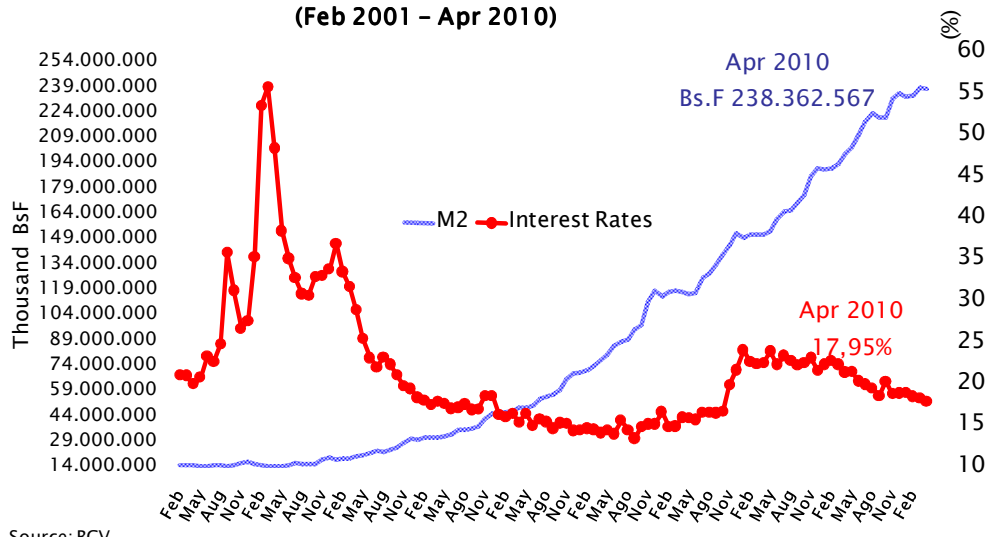
TASAS DE INTERÉS

De acuerdo al promedio de las tasas nominales de los seis principales bancos comerciales y universales, reportada por el BCV durante el mes de abril 2010 se puede observar que continua en 12.60% para los depósitos de ahorro, un 14.50% los depósitos a plazo y 17.95% para las operaciones activas. El spread entre la tasa activa y la pasiva se ubicó para ese mes en 1.24.

La tasa agrícola se mantiene en 13% desde el mes de agosto de 2008.



Liquidity (Thousand BsF) and Interest Rates (%) (Feb 2001 – Apr 2010)



INDICADORES SOCIALES

EMPLEO Y DESEMPLEO

Según las cifras del Instituto Nacional de Estadísticas (INE), demuestran para el mes de marzo de 2010, una población total estimada de 28'498'280 habitantes, sufriendo un incremento de 1.59% con relación al mes de marzo de 2009, cuando se estimaba en 28'050'457 habitantes.

En lo que respecta a la población económicamente activa, para el mes de marzo 2010 estuvo constituida por 12'933'028 habitantes que representa el 64.3% de la población con 15 años o más.

Por otra parte, la fuerza de trabajo desocupada representó un 8.7% de la población

económicamente activa, para totalizar 1'119'432 personas; lo cual representa un incremento del 19.90% con relación al mes de marzo de 2009, cuando el número de desocupados se ubicó en 933'576 personas.

Por otra parte, la tasa de cesantía se ubicó en 8%, mientras que el número de personas que se encuentran buscando trabajo por primera vez se incremento drásticamente en un 15.59%, pasando de 73'419 personas en marzo 2009 a 85'161 personas en marzo 2010.

COMPOSITION OF THE WORK FORCE
Mar 2010

