



**REPORTE MENSUAL**  
**DIRECCIÓN DE ANÁLISIS E INFORMACIÓN**  
**VENAMCHAM**  
**MARZO 2012**

**ELABORADO POR:**

**ECON. ALBERTO HERRERA B**



## **PRECIOS E INFLACIÓN**

### **ÍNDICE NACIONAL DE PRECIOS AL CONSUMIDOR (INPC)**

Durante el mes de Febrero del año 2012 el Índice Nacional de Precios al Consumidor (INPC) general fue de 1,1%. Tres ciudades fueron las que registraron un mayor índice de INPC con 1.4% cada una entre las que se encuentran Maracay, Valencia y Mérida.

Categoría	Ciudad	INPC Febrero 2012 (%)	INPC Promedio Nacional en el rubro Febrero 2012 (%)
Alimentos y bebidas no alcohólicas	Mérida	1,8	1,2
Bebidas alcohólicas y tabacos	Mérida	5,8	2,2
Vestido y calzado	Valencia	1,8	0,6
Alquiler de vivienda	Maturín	1,9	0,3
Servicios de la vivienda excepto teléfono	Maturín	4,4	0,4
Equipamiento del hogar	Caracas	2,5	1,1
Salud	Maracaibo	2,4	1,8
Transporte	Maturín	1,6	0,7
Comunicaciones	Caracas	0,4	0,2
Esparcimiento y cultura	Barquisimeto	1,8	1,3
Servicio de educación	Maracay	6,4	1,4
Restaurantes y hoteles	San Cristobal	2,5	1,4
Bienes y servicios diversos	Maracaibo	1,6	0,9

Fuente: BCV y cálculos propios \*

Cuadro 1

Dado el cuadro anterior durante el mes de Febrero 2012 las categorías de Bebidas alcohólicas y servicios de educación fueron las que tuvieron un mayor impacto en las ciudades de Mérida y Maracay con un 5.8% y 6.4% de aumento



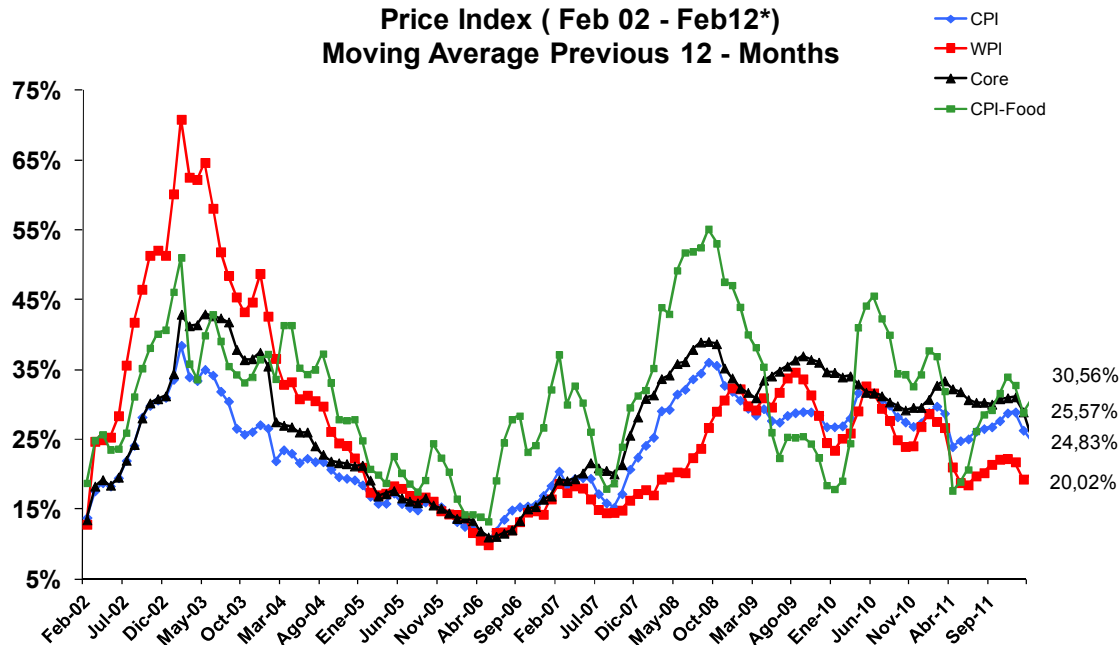
respectivamente. Así mismo la Categoría de Salud tuvo un incremento nacional para el mes de Febrero de 1.8%.

### **IPC ÁREA METROPOLITANA**

Durante el mes de Febrero 2012, y por tercer mes consecutivo se refleja un descenso en la variación del Índice de Precios al Consumidor del Área Metropolitana (IPC), el cual cierra en 1,1% para ese mes. *Bebidas alcohólicas y tabaco* muestra una variación de 1,9%, impulsado por la variación de 3,7% experimentada por la subcategoría Tabaco al igual que el mes inmediatamente anterior. El renglón de mayor variación fue equipamiento del hogar con 2.5% para el mes en estudio.

La subcategoría que mide exclusivamente *Alimentos* y bebidas no alcohólicas presentó un registro de 0.8%; por otra parte la categoría bebidas alcohólicas y tabaco con 1.9% para el mes de Febrero de 2012 fue una de las de mayores variaciones en el IPC.

**Price Index ( Feb 02 - Feb12\*)  
Moving Average Previous 12 - Months**



\* Projected figures  
Source: BCV

## ÍNDICE DE PRECIOS AL POR MAYOR (IPM), ÍNDICE DE PRECIOS AL PRODUCTOR (IPP) Y NÚCLEO INFLACIONARIO (NI)

En el mes de Febrero de 2012, el Índice de Precios al por Mayor (IPM) muestra una variación de 1,3%, con un componente importado que varía en 1.1% y el componente nacional en 1.3%. Los Insumos a la construcción dentro de este indicador, fue de 1,2%.



En cuanto al Índice de Precios al Productor (IPP), este varió hacia el alza. Para la Industria Manufacturera Privada se movió en 1% en el mes de Febrero 2012 y en 1,8% para los Insumos de la Construcción dentro de esta categoría.

El Núcleo Inflacionario (NI), cuya metodología de análisis de variación de precios excluye todos aquellos bienes con precios regulados y otros elementos que pudieran causar distorsión en el cálculo de las variaciones de precio, muestra en el segundo mes del año 2012 una nueva disminución y alcanza una variación de 1,2%, siendo 0,4 puntos porcentuales inferior a la reflejada a comienzos del año 2012.

## **SECTOR EXTERNO**

### **RESERVAS INTERNACIONALES (RI)**

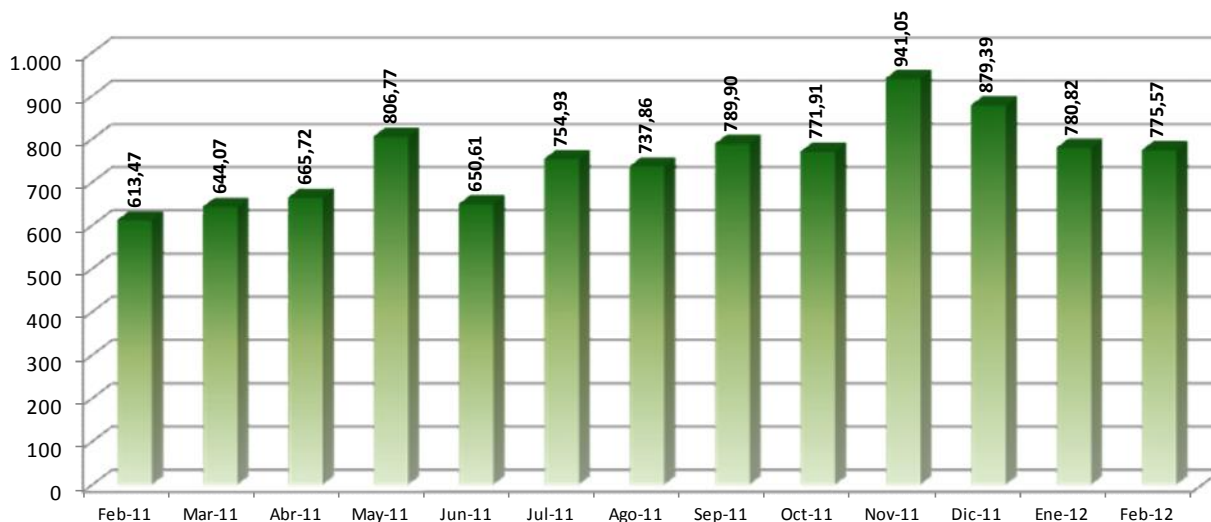
Las Reservas Internacionales (RI) en Febrero de 2012, se ubicaron en US\$ 27.691 millones, monto con el cual se colocan en US\$ 753 millones por debajo de las acumuladas a Enero de 2012. Del monto registrado al 29 de Febrero de 2012, US\$ 27.688 millones corresponden a existencias en Banco Central de Venezuela (BCV) y los colocados en el Fondo de Estabilización Macroeconómica (FEM) siguieron siendo solo US\$ 3 millones.



### **SISTEMA DE TRANSACCIONES CON TÍTULOS EN MONEDA EXTRANJERA (SITME)**

El monto total negociado a través de las operaciones realizadas en bolívares, de títulos valores denominados en moneda extranjera, emitidos o por emitirse por la República, sus entes descentralizados o por cualquier otro ente, a través del Sistema de Transacciones con Títulos en Moneda Extranjera (SITME) en Febrero de 2012, fue de US\$ 775,57 millones de acuerdo a las cifras publicadas por el Banco Central de Venezuela (BCV), con un promedio diario de US\$ 40,82 millones.

**Monto negociado mensual a través de SITME.  
Febrero 2011 - Febrero 2012  
(Expresado en millones de US\$)**



## INDICADORES DE ACTIVIDAD

### VENTA DE VEHÍCULOS

Para el mes de Febrero de 2012 y según cifras de la Cámara Automotriz de Venezuela (CAVENEZ) la producción de vehículos aumentó en un 13.46% en comparación con el mismo mes del año 2011; esto en unidades producidas se observa de la siguiente manera, para Febrero 2012 se produjeron un total de 16.694 unidades; mientras que para Febrero 2011 fueron de 14.714 unidades producidas.





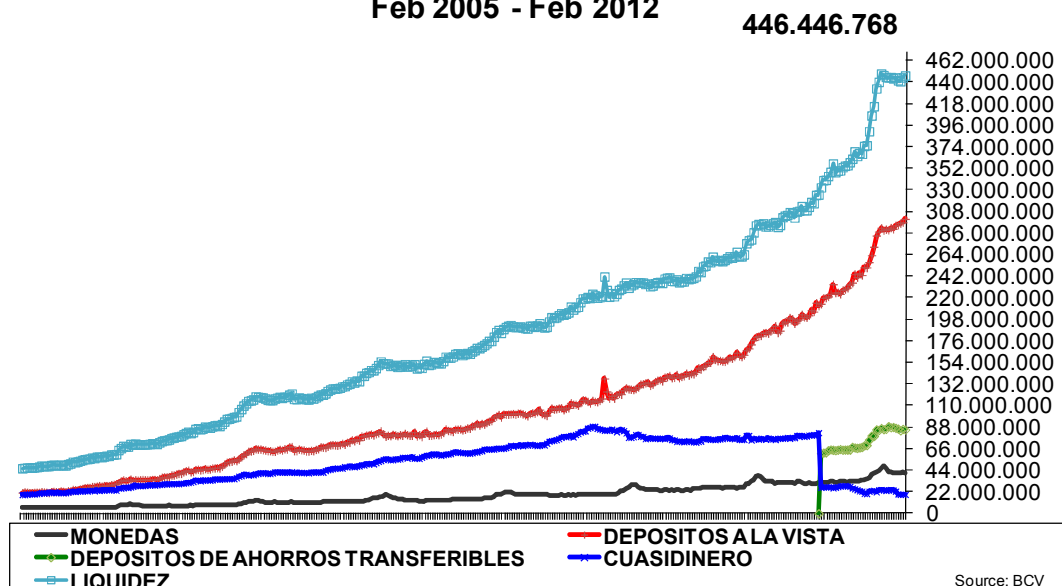
Así mismo en lo que respecta a la comparación intermensual entre los meses de Enero 2012 con el mes de Febrero de 2012 la variación resulta positiva en un 91.85% al pasar de 5.720 unidades a 10.974 unidades respectivamente.

## **SECTOR MONETARIO**

En la semana del 24/02/2012, la liquidez monetaria (M2) cerró en BsF. 446.446 millones, reflejando un aumento nominal de 51.85% en comparación con el mes de Enero del año 2011, cuando la liquidez monetaria se encontraba en BsF. 293.993 millones; esto según las cifras del Banco Central de Venezuela (BCV).

De esta manera, en la semana del 24/02/12, la composición de la liquidez estuvo conformada en 95.70% por Dinero (9.72% monedas y billetes, 70.29% en depósitos a la vista y 19.99% en depósitos de ahorros transferibles) y el 4.30% restante en cualquier otro activo financiero que sustituya al dinero como medio de pago.

**Liquidez - M2  
(miles BsF)  
Feb 2005 - Feb 2012**



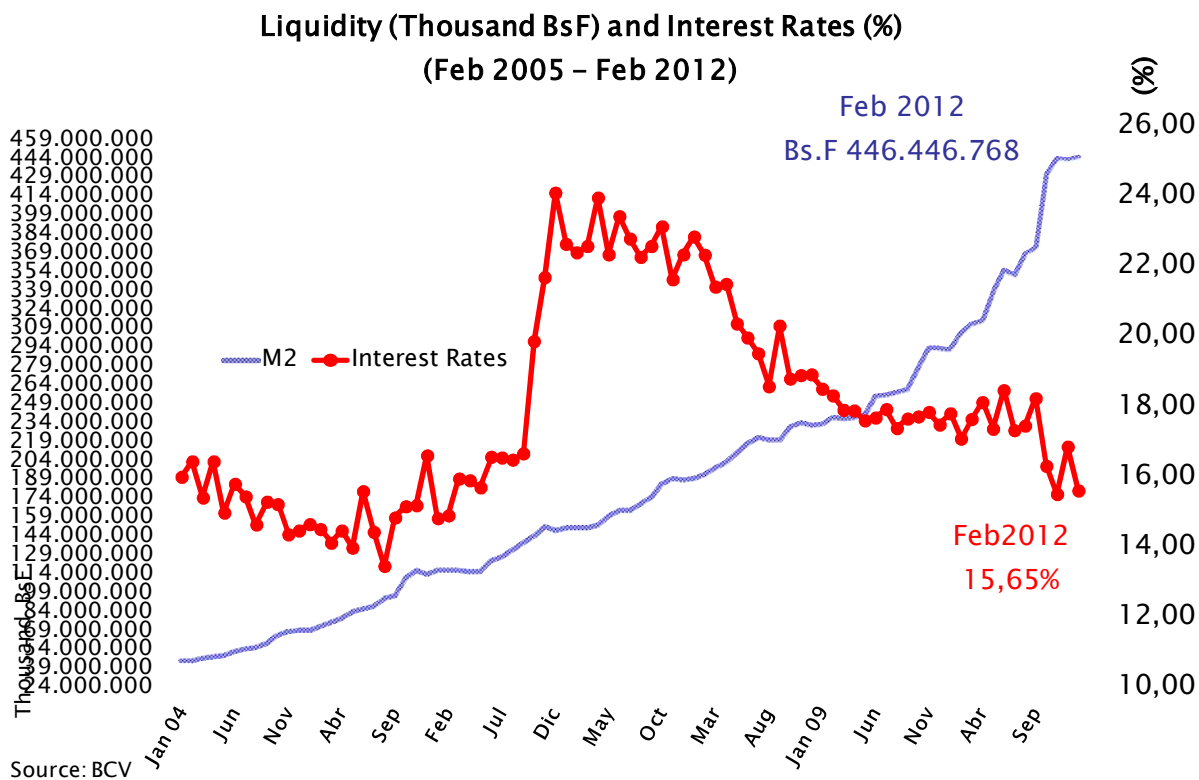
## TASAS DE INTERÉS

De acuerdo a las cifras reflejadas por el Banco Central de Venezuela (BCV) durante el mes de Enero en lo referente a las tasas de interés y que corresponden a los seis principales bancos universales del país se obtiene que la tasa pasiva se mantiene en 12.50%, mientras que para los depósitos a plazo a 90 días la tasa se mantiene en 14.70%.

En cuanto a la tasa activa, la misma se ubicó en promedio para el mes de Febrero 2012 en 15.65%

El spread entre la tasa activa y la pasiva se ubicó para ese mes en 1.06 puntos.

La tasa agrícola sigue ubicada en 13%.



## REPORTE MENSUAL

DIRECCIÓN DE ANÁLISIS E INFORMACIÓN

VENAMCHAM