



REPORTE MENSUAL

DIRECCIÓN DE ANÁLISIS E INFORMACIÓN

VENAMCHAM

MARZO 2010

ELABORADO POR:

ECON. NEIBA RODRIGUEZ L

ECON. ALBERTO HERRERA B



PRECIOS E INFLACIÓN

En el mes de Febrero, la variación del INPC estuvo en 1.6%, reflejando un 0.1 punto porcentual por debajo de la variación reflejada para el mes de Enero. Al enfocarnos en su medición anualizada Febrero 2009 / Febrero 2010, se observa un acumulado de 24.7%, correspondiendo 3.3% para los dos primeros meses transcurridos del año 2010.

Alimentos y bebidas no alcohólicas se redujo en 0.8 puntos porcentuales, pasando de 1.4% a 0.6% en Febrero. Ello, puede ser atribuido a la escasez de productos experimentados para este mes. De esta manera, la medición realizada para los últimos doce meses, arroja un acumulado de 18.8% para este renglón. En cuanto a la subcategoría que mide exclusivamente alimentos, la disminución fue de 0.9 puntos porcentuales (de 1.4% a 0.5%), acumulando de esta manera 17.2% para los últimos doce meses, siendo 2.1% el acumulado durante el año 2010.

Las ciudades con mayor INPC general acumulado para Febrero 2009 / Febrero 2010 fueron Caracas con 27%, Mérida 26.7%, Maracaibo 26.4%, Barquisimeto 26.2% y Maracay con 26.1%.

La primera categoría con mayor índice acumulado es *Bebidas alcohólicas y tabaco*, con un 50.3% a nivel Nacional para los últimos doce meses, siendo 9.6% sólo el acumulado en los dos meses transcurridos del año 2010. En esta categoría, Caracas acumula el mayor



índice con 58.1%, seguido por Mérida con 56.5%, Maracay 55%, Maracaibo 54.9% y Barquisimeto con 51.8%.

Bienes y servicios diversos también posee un alto valor acumulado, sumando un INPC para el período Febrero 2009 / Febrero 2010 de 47.8%, resaltando dentro de ésta la subcategoría Cuidado personal con un acumulado Nacional de 54.3%. En la categoría general Bienes y servicios diversos, Caracas vuelve a liderar con un acumulado anualizado de 52.6%, seguida por Barquisimeto con 49.6%, Mérida 49.4%, Maracay 47.9% y Maturín con 47.4%.

Estos números dan muestra, que el incremento de los niveles de precio es experimentado por la población en todo el territorio nacional afectando con mayor intensidad en unos estados más que en otros, dados los diferenciales naturales de precios que pueden ser originados en la cadena de valor.

Al observar de forma individual cada categoría estudiada por el INPC, se puede conocer en cuáles localidades este indicador alcanzó su mayor valor en el mes de Febrero, así como el valor que acumula en dicha ciudad para los últimos doce meses. Dicha información se extrae en el cuadro 1.

Categoría	Ciudad	INPC Febrero 2010 (%)	Acumulado Feb 09 / Feb 10 (%)
Alimentos y bebidas no alcohólicas	Mérida	1,7	17,9
Bebidas alcohólicas y tabacos	Maracay	5,6	55,0
Vestido y calzado	Mérida	1,9	20,1
Alquiler de vivienda	Maturín	2,5	15,4
Servicios de la vivienda excepto teléfono	Maracaibo	1,8	0,8
Equipamiento del hogar	Maracay	2,4	34,9
Salud	Barcelona / Pto . La Cruz	5,2	28,9
Transporte	Mérida	3,9	46,1
Comunicaciones	Maracaibo	1,8	11,4
Esparcimiento y cultura	Mérida	5,2	34,4
Servicio de educación	Barquisimeto	5,0	28,3
Restaurantes y hoteles	Maturín	3,9	26,9
Bienes y servicios diversos	Mérida	4,8	49,4

Fuente: BCV y cálculos propios

Cuadro 1

IPC ÁREA METROPOLITANA

El Índice de Precios al Consumidor del Área Metropolitana (IPC) para el mes de Febrero disminuyó con respecto al IPC del mes de Enero, pasando de 2.4% a 1.5%. De esta manera, su medición anualizada Febrero 2009 / Febrero 2010 se ubica en 26.9%, siendo 3.9% el acumulado correspondientes a los meses transcurridos del año 2010.

Este comportamiento estuvo motivado principalmente a la disminución reflejada para rubros importantes en ponderación como lo es *Alimentos y bebidas no alcohólicas*, cuyo valor se redujo en 1.9 puntos porcentuales al pasar de 2.2% en Enero a 0.5% en Febrero. No obstante, es importante considerar que esta medición contempla productos de



precios controlados, además de estar afectado específicamente para este mes por situaciones de escasez de oferta de algunos productos.

Bebidas alcohólicas y tabacos también presentó una disminución, al descender a 4.1% luego del 6.3% reflejado en Enero. Comunicaciones también varió hacia la baja en 1.5 puntos porcentuales, cerrando en 0.6% después de haberse ubicado en una variación de 2.1% en el mes anterior. Este comportamiento destaca dado que corresponde a un rubro que en la mayor parte del año 2009 tuvo una tendencia al alza en sus niveles de precios.

El comportamiento de *Servicios de educación* respondió a su característica de disminución cíclica para el mes de Febrero, llegando a un IPC de 0.1% luego del 4.3% alcanzado para el mes de Enero. Con estos valores, acumula un 31.2% para la medición realizada entre Febrero 2009 y Febrero 2010.

Esparcimiento y cultura, Restaurantes y hoteles y Bienes y servicios diversos, fueron las categorías con variaciones al alza, cuyo comportamiento impidió una mayor disminución del indicador del IPC general.



NÚCLEO INFLACIONARIO, ÍNDICE DE PRECIOS AL MAYOR (IPM) E ÍNDICE DE PRECIOS AL PRODUCTOR (IPP)

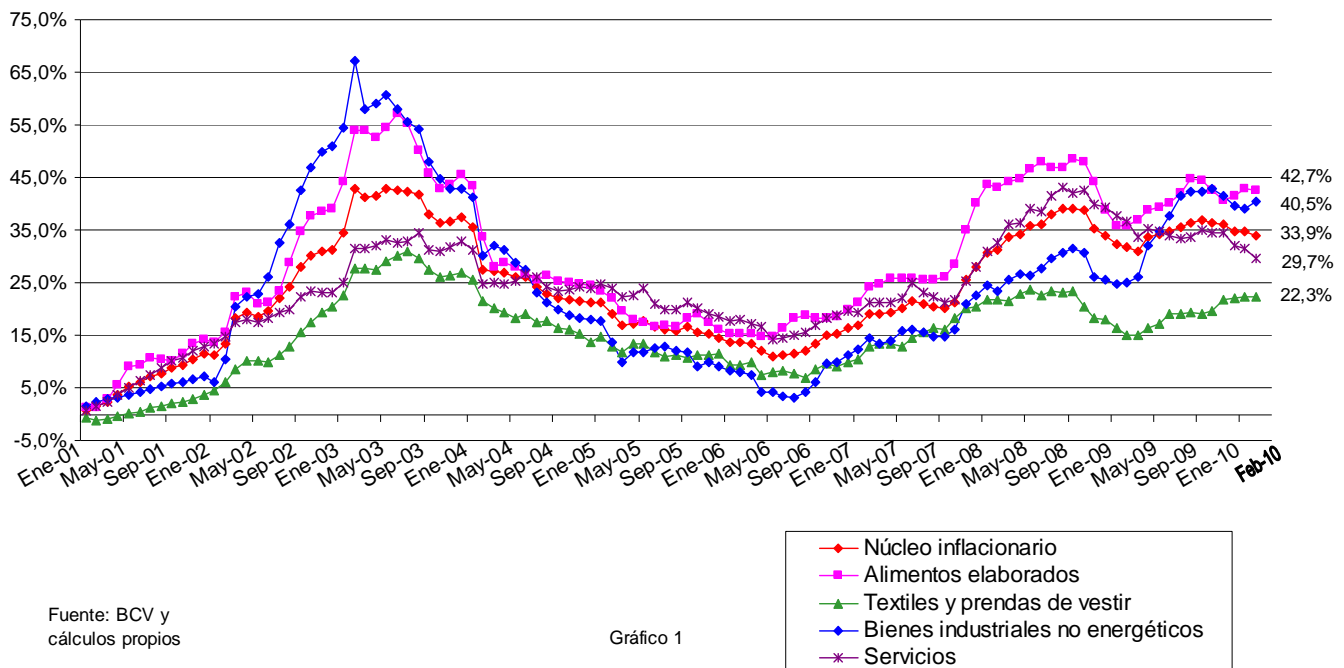
Dado el diferencial que se percibe en la población entre el IPC que registran las estadísticas y la disminución del poder adquisitivo que sienten estos venezolanos, se hace necesario hacer mayor hincapié en la medición realizada a través del *Núcleo Inflacionario*, cuya medición se encuentra libre de perturbaciones estacionales y controles de precios de algunos rubros incluidos en el IPC. Ello, permitirá tener a la mano una información que podrá dar respuesta a las interrogantes surgidas en el tema de la inflación.

El *Núcleo Inflacionario (NI)* para el mes de Febrero se ubicó en 2.3%, disminuyendo en 0.1 puntos porcentuales con relación al reflejado para el mes de Enero. Con ello, el indicador acumula un 33.9% en la medición que fuera realizada para el período Febrero 2009 / Febrero 2010, lo cual muestra una diferencia de 7 puntos porcentuales con respecto al IPC para el mismo período.

La subcategoría *Alimentos elaborados* contenida dentro del indicador NI, refleja una variación de 1.9% para este mes, disminuyendo en 1.8 puntos porcentuales con respecto al mes de Enero, en el que se ubicó en 3.7%. Con ello, la subcategoría refleja para los últimos doce meses un acumulado de 42.7%. *Bienes industriales no energéticos* incrementó en 0.6 puntos porcentuales, para ubicarse en 2.6%, sumando de esta manera 40.5% en los últimos doce meses transcurridos. En cuanto a Servicios, éste cerró el mes

de Febrero con 2.4%, siendo de esta manera 0.2 puntos porcentuales por encima de la variación alcanzada en Enero. Su valor acumulado es de 29.7% para el período Febrero 2009 / Febrero 2010. Textiles y prendas de vestir se ubicó en 1%, para sumar así 22.3% en el período en cuestión.

**Núcleo Inflacionario y sus componentes. Valores acumulados.
Jan '01 - Feb '10**



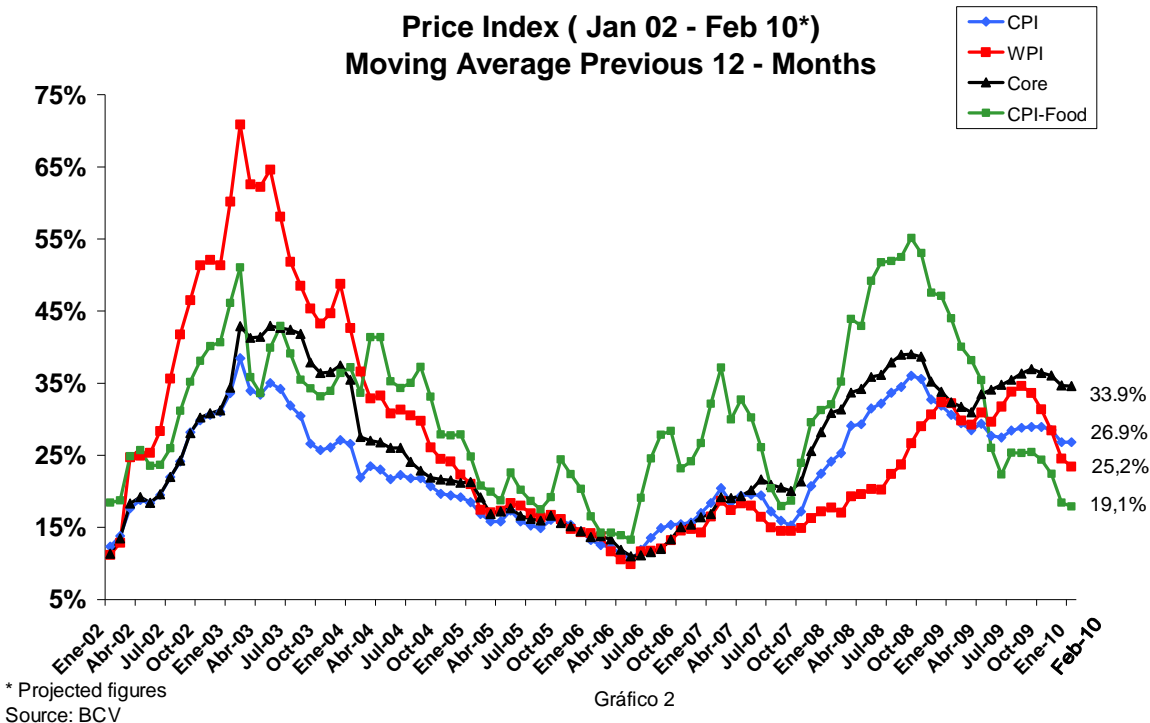
El *Índice de Precios al por Mayor (IPM)*, cierra Febrero en 1.6%, siendo 0.2 puntos porcentuales superior a los niveles alcanzados en el mes de Enero. Este incremento, obedece a las variaciones experimentadas en el componente *Nacional* (de 1.4% a 1.7%) y en *Insumos de la Construcción* (de 2.5% en Enero a 3.8% en Febrero). En cuanto al *IPM Importado*, se mantiene en 1.3% al igual que en el mes anterior.



De esta manera, los valores acumulados para los últimos doce meses transcurridos se sitúan en 25.2% para el IPM General, 22.8% para el componente Nacional, 35.1% para el Importado y 25.3% para los Insumos de la Construcción.

El *Índice de Precios al Productor*, en cuanto al índice que mide a la *Industria Manufacturera Privada*, ascendió 0.1 puntos porcentuales, para ubicarse en 2.7% y acumular así 29.7% en el período Febrero 2009 / Febrero 2010. En lo que se refiere a los *Insumos de la Construcción*, descendió 0.9 puntos porcentuales, cerrando el mes de Febrero en 2.8%, sumando entonces 27.2% en los últimos doce meses.

El desenvolvimiento de los cuatro principales indicadores desde Enero del año 2002 a Enero de 2010 se puede observar en gráfico número 2.



SECTOR EXTERNO

RESERVAS INTERNACIONALES (RI)

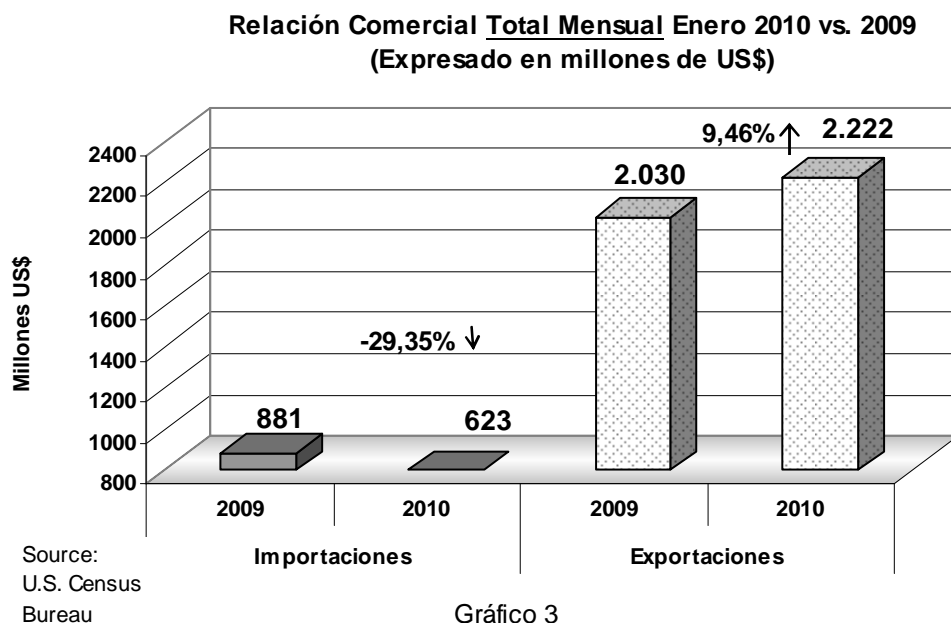
Para el cierre del mes de Febrero, las Reservas Internacionales se ubicaron en US\$ 31.378 millones, siendo US\$ 30.548 millones correspondientes a existencias en Banco Central de Venezuela (BCV) y US\$ 830 millones a los colocados en el Fondo de Estabilización Macroeconómica (FEM).

El diferencial que se presenta durante el período transcurrido entre el 29/01/10 al 26/02/10, es de US\$ 742 millones, los cuales corresponden a las entradas y salidas de divisas ocasionadas en dicha partida para el período señalado.

Con este monto, las Reservas Internacionales (RI) se colocan en US\$ 378 millones por encima de los US\$ 31.000 millones, nivel considerado óptimo según las instituciones encargadas de regular las políticas monetarias en nuestro país.

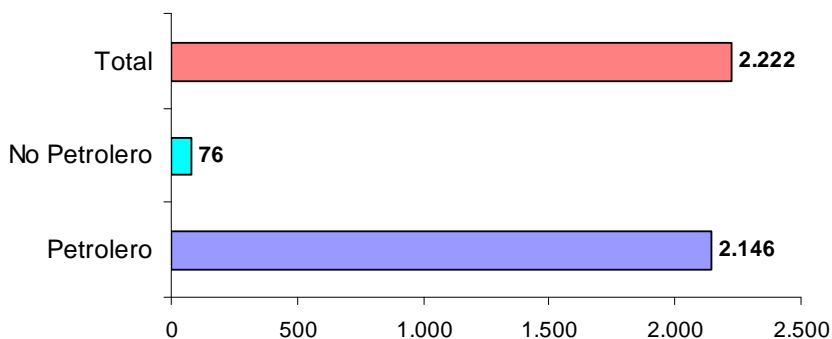
INTERCAMBIO COMERCIAL VEN-EEUU

En enero del año en curso, el intercambio comercial entre Venezuela y Estados Unidos se generaron un total de exportaciones de US\$ 2.222 millones, mostrando con ello un incremento de 9.46% con relación al mismo mes del año 2009. Ello, refleja un incremento de US\$ 192 millones con relación al mes señalado.



De esta manera, las exportaciones quedan compuestas en 96.56% por exportaciones Petroleras (US\$ 2.146 millones) y 3.44% por exportaciones No Petroleras (US\$ 76 millones).

**Exportaciones Totales Enero 2010
(Expresado en millones de US\$)**



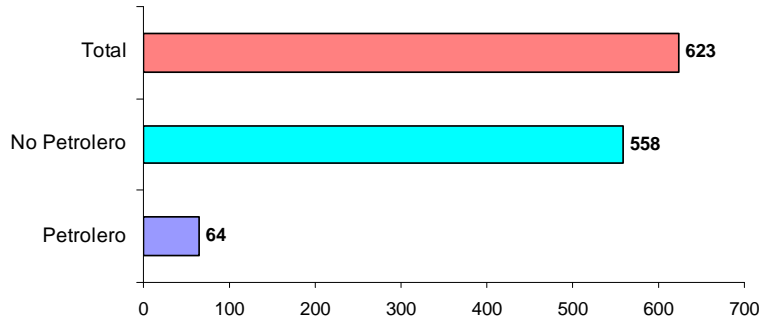
Source:
U.S. Census
Bureau

Gráfico 4

En cuanto a las importaciones totales, al mes de Enero cerraron en US\$ 623 millones, siendo -29.35% inferiores a las registradas para el mismo mes en el año 2009, cuando estuvieron en US\$ 881 millones. Ello, revela un diferencial de US\$ 259 millones por debajo de lo transado bajo este concepto durante el mismo mes del año anterior.

Las importaciones totales de comienzos de 2010, estuvieron constituidas en 10.31% por importaciones Petroleras (US\$ 64 millones) y 89.69% por importaciones No Petroleras (US\$ 558 millones).

Importaciones Totales Enero 2010
(Expresado en millones de US\$)



Source:
U.S. Census
Bureau

Gráfico 5

INDICADORES DE ACTIVIDAD

VENTA DE VEHÍCULOS

De acuerdo a las estadísticas de la Cámara Automotriz de Venezuela (Cavenez) se mantiene el comportamiento negativo en el inicio del año en cuanto al total de nuevas unidades vendidas comparando mes a mes (Feb 2010 vs Feb 2009) al terminar con una disminución del 37.5% al pasar de 15'187 vehículos a 9'493 para febrero del presente año.

Del monto total acumulado (Ene - Feb) del año 2010; se han vendido un total de 16'894 unidades, correspondiente a la producción nacional un total de 15'256 unidades reflejando una disminución de 19% en comparación con el mismo período acumulado (Ene - Feb) 2009; así mismo el monto de vehículos importados vendidos disminuyó en un 86.7% al pasar de 12'277 unidades importadas vendidas en (Ene - Feb) 2009 a 1'638



para los dos primeros meses del año 2010. En lo referente a las exportaciones de unidades el indicador continua reflejando un 0% con respecto al período (Ene – Feb) 2010.

La comparación entre los meses de Enero 2010 y Febrero 2010 muestra un aumento de un 28.3% en la cifra de ventas totales de nuevos vehículos, al ascender de 7'401 vehículos vendidos durante el mes de Enero 2010 a 9'493 durante el mes de Febrero 2010.

Energía Eléctrica

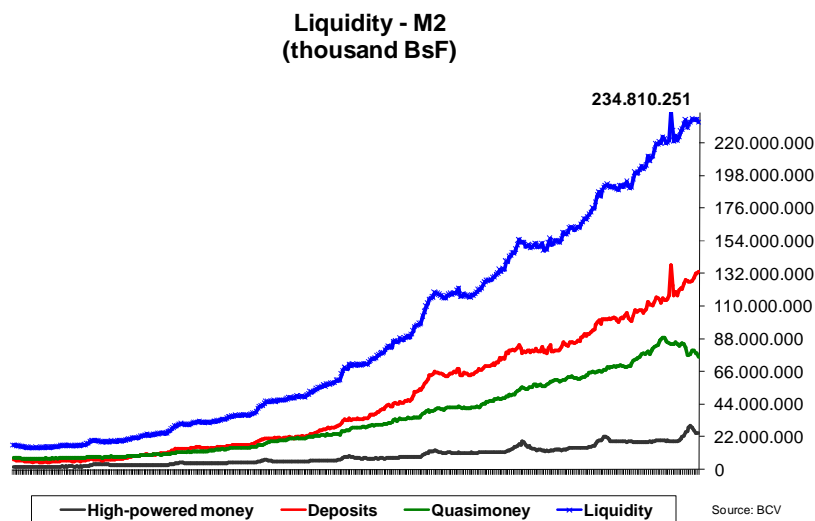
Según fuentes de la Oficina de Operación de sistemas interconectados de Venezuela, (Opsis) la capacidad instalada del sistema eléctrico nacional alcanza para el mes de Enero de 2010; 23'673.60 MW un 2.08% más que durante el mes de enero de 2009; sin embargo la energía generada neta para el mismo mes fue de solo 9'437.40 MW lo cual representa una disminución de 3.99% comparado con el mes de enero 2009.

Por otra parte la energía consumida correspondiente al mes de enero de 2010 fue de 9'391.40 MW representando una disminución de 4.20% con respecto a enero 2010, y la demanda máxima requerida para el mismo mes alcanzó los 15'502 MW un 2.49% menor a enero 2009.

SECTOR MONETARIO

De acuerdo al Banco Central de Venezuela al finalizar el mes de febrero 2010 la liquidez monetaria (M2) registró BsF. 234'810 millones, que si se compara con el mes de febrero del año 2009 registra un aumento nominal de 22.88%.

Con respecto a la composición de la liquidez correspondiente al mes de febrero 2010 se observa que 67.39% corresponde a dinero (15.11% monedas y billetes y 84.89% en depósitos a la vista) y el 32.61% restante en cuentas de ahorro, depósitos y/o cualquier otro activo financiero que sustituya al dinero como medio de pago.

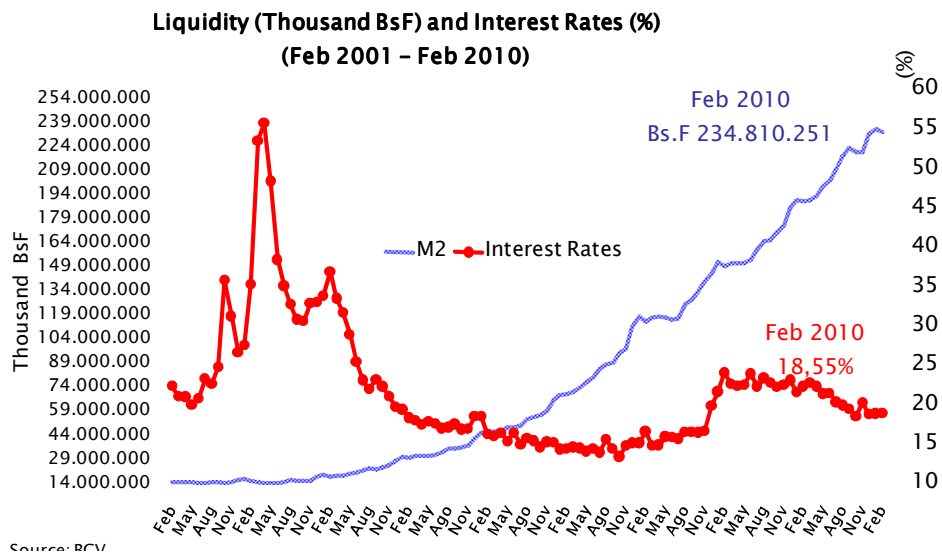


TASAS DE INTERÉS

De acuerdo al promedio de las tasas nominales de los seis principales bancos comerciales y universales, reportada por el BCV durante el mes de febrero 2010 se

ubicaron en 12.60% para los depósitos de ahorro, un 14.75% los depósitos a plazo y 18.55% para las operaciones activas. El spread entre la tasa activa y la pasiva se ubicó para ese mes en 1.26.

La tasa agrícola se mantiene en 13% desde el mes de agosto de 2008.



INDICADORES SOCIALES

EMPLEO Y DESEMPLEO

Según las cifras del Instituto Nacional de Estadísticas (INE), demuestran para el mes de enero de 2010, una población total estimada de 28'428'097 habitantes, sufriendo un incremento de 1.60% con relación al mes de enero de 2009, cuando se estimaba en 27'979'840 habitantes.

En lo que respecta a la población económicamente activa, para el mes de enero 2010 estuvo constituida por 13'081'193 habitantes que representa el 65.2% de la población con 15 años o más.

Por otra parte, la fuerza de trabajo desocupada representó un 10.2% de la población económicamente activa, para totalizar 1'338'680 personas; lo cual representa un incremento del 11% con relación al mes de enero de 2009, cuando el número de desocupados se ubicó en 1'200'890 personas.

Por otra parte, la tasa de cesantía se ubicó en 9.4%, mientras que el número de personas que se encuentran buscando trabajo por primera vez se incremento drásticamente en un 113%, pasando de 51'124 personas en enero 2009 a 108'667 personas en enero 2010.

COMPOSITION OF THE WORK FORCE
Jan 2010

