



REPORTE MENSUAL

DIRECCIÓN DE ANÁLISIS E INFORMACIÓN

VENAMCHAM

JUNIO 2010

ELABORADO POR:

ECON. NEIBA RODRIGUEZ L

ECON. ALBERTO HERRERA B



PRECIOS E INFLACIÓN

El INPC general del mes de Mayo, se redujo a la mitad en comparación con el mes anterior, cerrando en 2.6%, acumulando de esta manera 14.2% para lo que va del año 2010 y 31.2% en la medición año móvil Mayo 2009 / Mayo 2010.

En esta medición, destaca la ciudad de Maracaibo, con valores acumulados de 15.7% en el mes de Mayo y 34% en el acumulado de los últimos doce meses.

Bebidas alcohólicas es la clasificación con niveles de precios de mayor comportamiento al alza, con promedio nacional anualizado de 49%. En éste, Mérida acumula en el mismo período un 59.7%, Caracas 54%, Maracay 52%, Maturín 51.5% y Barquisimeto y Barcelona / Pto. La Cruz 49.7%.

Bienes y servicios diversos se ubican en segundo lugar al acumular 40.8% a nivel nacional en el año móvil Mayo 2009 / Mayo 2010. Esta categoría, abarca cuidado personal, efectos personales, servicios sociales, seguros, servicios financieros y otros servicios. La ciudad con mayor índice acumulado en este tipo de bienes es Valencia, con 43.9%; seguida por Mérida con 43.7%, Maturín 43.6%, Barquisimeto 43.5% y Maracaibo y Barcelona / Pto. La Cruz con 43.1%.

Alimentos y bebidas no alcohólicas suma durante los últimos meses transcurridos un INPC de 40.7% en promedio a nivel nacional. La ciudad más afectada por las

variaciones de precios en este renglón es Caracas, en la que se acumula 44.1%, seguida por Maracaibo 43.7%, Barquisimeto 43.2%, Maracay 43.1% y Valencia 41.4%.

Para este mes, el ejecutivo nacional realizó ajustes en algunos alimentos como pastas, pan, carne de res y harina. No obstante, el efecto de estas variaciones no afectó con la misma intensidad los incrementos de precios realizados en los meses de Marzo y Abril.

Al observar de forma individual cada categoría abarcada por el INPC, podemos conocer en cuáles localidades este indicador alcanzó su mayor valor en el mes de Mayo, así como el valor que acumula en dicha ciudad para los últimos doce meses y el promedio nacional correspondiente a cada categoría. Ello se puede observar el cuadro número 1.

Categoría	Ciudad	INPC Mayo 2010 (%)	Acumulado May 09 / May 10	Promedio Nacional May 09 / May 10
Alimentos y bebidas no alcohólicas	Valencia	4,7	41,4	40,7
Bebidas alcohólicas y tabacos	San Cristóbal	5,3	48,8	49,0
Vestido y calzado	Valencia	3,1	24,2	17,2
Alquiler de vivienda	Barcelona / Pto. La Cruz	1,7	19,0	14,5
Servicios de la vivienda excepto teléfono	Maturín	3,1	9,1	7,3
Equipamiento del hogar	Maracaibo	5,7	34,2	28,2
Salud	Maracaibo	2,5	32,1	26,3
Transporte	Barquisimeto	5,1	29,1	29,5
Comunicaciones	Ciudad Guayana	1,7	6,7	6,7
Esparcimiento y cultura	Ciudad Guayana	2,2	24,3	31,2
Servicio de educación	Maracaibo	4,4	28,7	24,7
Restaurantes y hoteles	Caracas	3,6	34,8	30,1
Bienes y servicios diversos	Barcelona / Pto. La Cruz	3,2	43,1	40,8

Fuente: BCV y cálculos propios

Cuadro 1



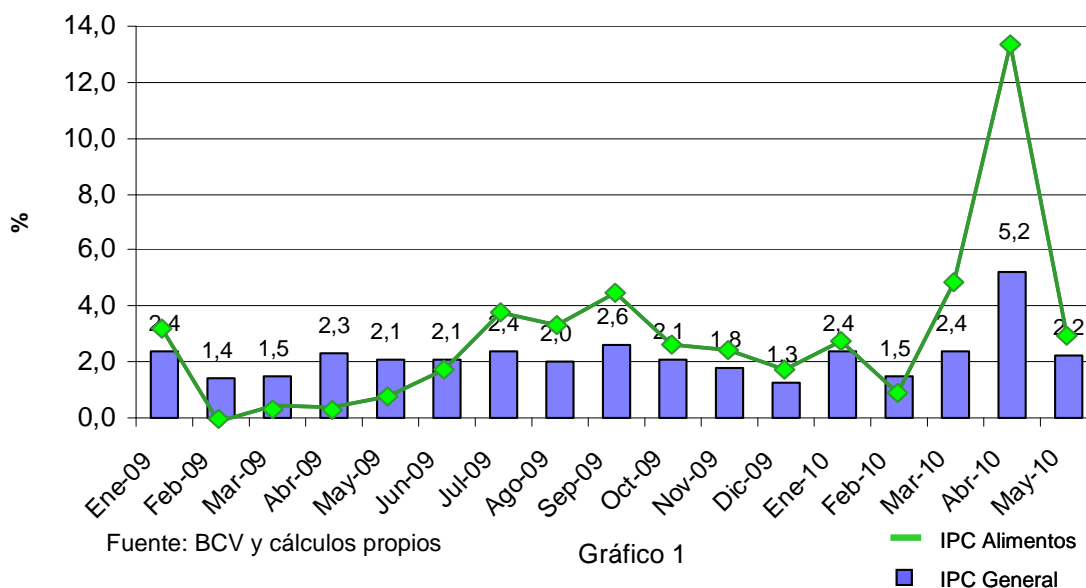
IPC ÁREA METROPOLITANA

En el mes de Mayo, el Índice de Precios al Consumidor del Área Metropolitana (IPC) se redujo en 3 puntos porcentuales en comparación con el índice reflejado en el mes de Abril, cerrando en 2.2%. Con este número, acumula 31.8% en el período Mayo 2009 / Mayo 2010.

Bebidas alcohólicas y tabacos representa la categoría que acumula un mayor IPC para el mes en estudio, con un 4.2% que le lleva a acumular 18.8% en el año 2010 y 51.3% en el período Mayo 2009 / Mayo 2010. Dentro de este renglón, la subcategoría Bebidas alcohólicas acumula 43.3% en el mismo período y Tabaco 64.7%.

Alimentos y bebidas no alcohólicas en Mayo disminuyó 10,2 puntos porcentuales, cerrando el mes en 2.3%, acumulando así 44% para los últimos doce meses transcurridos. La subcategoría alimentos, retorna a los niveles de 2.3% luego del 13% registrado en el mes anterior. Así, acumula 44.2% para la medición del año móvil a Mayo.

**Variación porcentual del IPC general e IPC Alimentos.
Período 2009 - 2010**



NÚCLEO INFLACIONARIO, ÍNDICE DE PRECIOS AL MAYOR (IPM) E ÍNDICE DE PRECIOS AL PRODUCTOR (IPP)

El *Núcleo Inflacionario (NI)* mantuvo un comportamiento estable en comparación con el mes anterior. La variación reflejada fue de 2,6%, con lo que acumuló 12,9% para los cinco primeros meses del año, siendo inferior en 2,7 puntos porcentuales inferior al acumulado durante el mismo período en el 2009. La medición que fuera realizada para el año móvil Mayo 2009 / Mayo 2010, arrojó un acumulado de 31,6%, siendo también inferior en 2,6 puntos porcentuales en relación al anualizado a Mayo 2009.



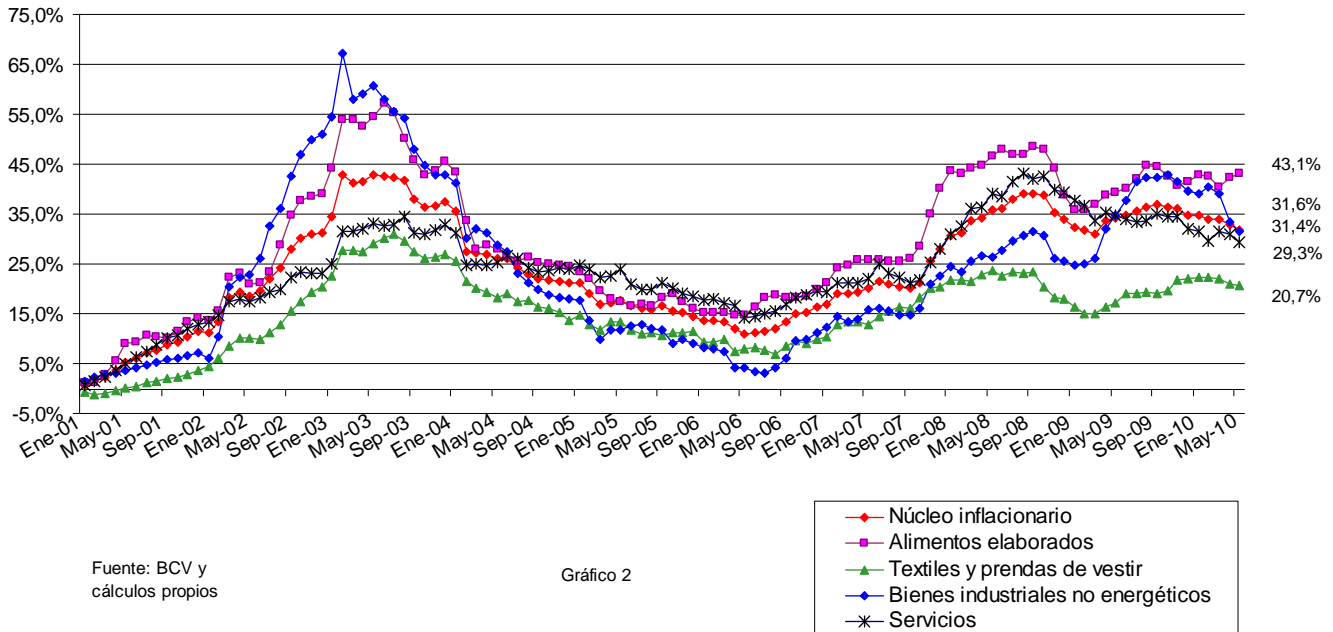
La categoría *Alimentos elaborados* disminuyó en -1,3 puntos porcentuales con respecto al mes de Abril, para cerrar así en 3.8% y acumular 17.1% en lo que va de año. Es preciso recordar que este indicador deja de lado los productos alimenticios que se encuentran bajo regulación gubernamental de precios, lo que explica el diferencial que pudiera existir con relación al IPC, cuya medición para el 2010 en la subcategoría alimentos es de 23.3%, como resultado de los ajustes de precios realizados en los bienes controlados que forman parte de la canasta alimentaria.

Textiles y prendas de vestir muestra una variación al alza respecto a Abril de 0,5 puntos porcentuales, al ubicarse en 2.1%, sumando de esta manera 6.7% durante este año y 20.7% en los últimos doce meses. *Bienes industriales no energéticos* se incrementó en 0.5 puntos porcentuales para llegar a 2.5%, para llegar a 31.4% en su medición anualizada.

En lo que respecta a *Servicios* disminuyó -0.1 puntos porcentuales y cerró en 2.3% luego del 2.4% presentado en Abril. De esta forma, suma 13.1% en los meses transcurridos de 2010 y 29.3% en el período Mayo 2009 / Mayo 2010.



**Núcleo Inflacionario y sus componentes. Valores acumulados.
Jan '01 - May '10**



El *Índice de Precios al por Mayor (IPM)*, descendió a 3.6%, luego de haber reflejado un 5.6% para el mes de Abril, acumulando así para el año 2010 un 14.8% y 32.7% en su medición anualizada. Esta disminución del indicador general, estuvo impulsado por la caída de todos sus componentes en el mes de Mayo. El componente *Nacional*, la disminución fue de 2.1 puntos porcentuales, llegando a 3.9% al cierre de Mayo. A pesar de ello, el acumulado anualizado se incrementó a 33.7% luego de haber mostrado un 28.9% en la misma medición para el mes de Abril. En cuanto al componente *Importado*, su variación fue también descendiente y se ubicó en 2.7% luego del 3.8% reflejado en el mes anterior. Por su parte, los *Insumos a la construcción* medidos por este indicador,

reflejaron una reducción de 1.6 puntos porcentuales y se ubicaron en 0.9% para el mismo período.

En cuanto al *Índice de Precios al Productor (IPP)*, las variaciones en las categorías que abarca también fueron descendientes. *Industria Manufacturera Privada*, disminuyó en 1,2 puntos porcentuales, ubicándose en 2.1% para el cierre de Mayo, acumulando así 29.8% en el año móvil a Mayo 2010. *Insumos de la Construcción* dentro del IPP, descendió 0.3 puntos porcentuales, llegando a 1.6%, sumando de esta manera 25.4% en los últimos doce meses transcurridos.

El desenvolvimiento de estos cuatro principales indicadores desde Enero del año 2002 a Mayo de 2010, se puede observar en gráfico número 3.

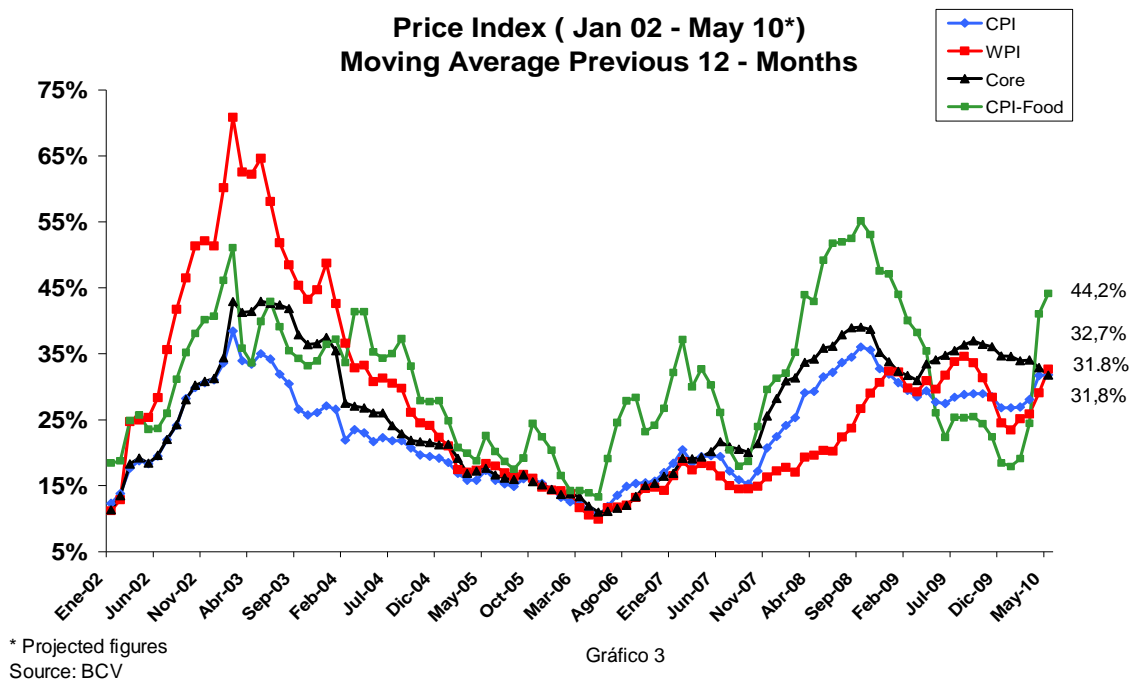


Gráfico 3



SECTOR EXTERNO

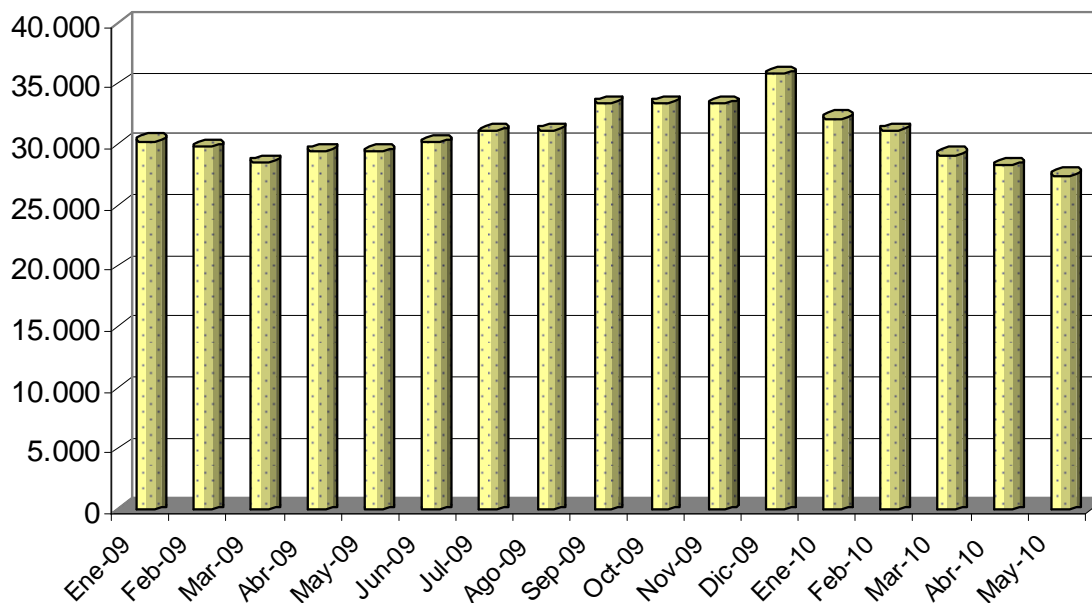
RESERVAS INTERNACIONALES (RI)

Para el 28 del mes de Mayo, las Reservas Internacionales totales se ubicaron en US\$ 27.506 millones, siendo US\$ 26.675 millones correspondientes a existencias en Banco Central de Venezuela (BCV) y US\$ 831 millones a los colocados en el Fondo de Estabilización Macroeconómica (FEM).

El diferencial que se presenta durante el período transcurrido entre el 30/04/10 y el 28/05/10, es de US\$ 809 millones, de los cuales US\$ 500 millones corresponden a transferencia que fuera realizada al Fonden en fecha 25 de Mayo de 2010. Los restantes US\$ 309 millones corresponden a las entradas y salidas de divisas ocasionadas en dicha partida para el período señalado.

Con este monto, las Reservas Internacionales (RI) se colocan en US\$ 3.345 millones por debajo del nivel de US\$ 31.000 millones, el cual ha sido considerado como el óptimo según las instituciones encargadas de regular las políticas monetarias en nuestro país. Este nivel, no ha sido nuevamente alcanzado desde el mes de Febrero del corriente año.

Reservas Internacionales 2009 - 2010
(Expresado en millones de US\$)



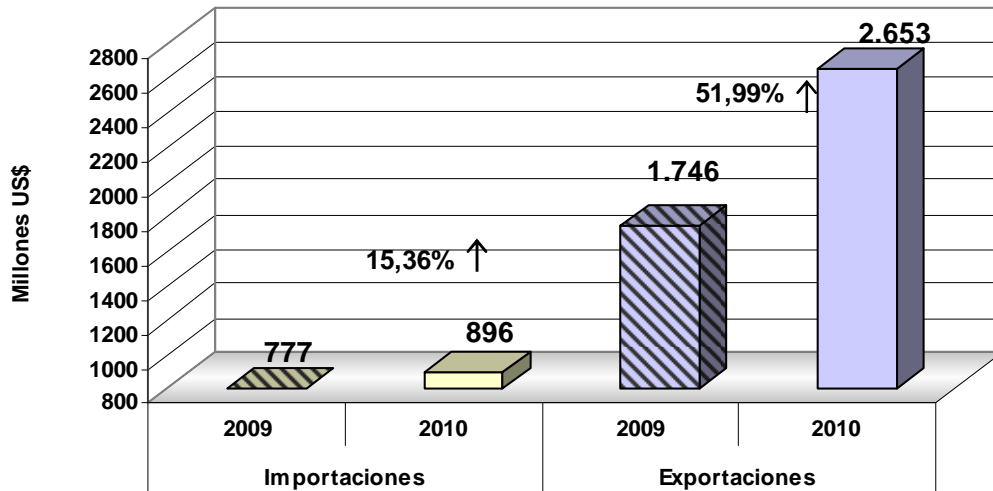
Fuente: BCV

Gráfico 4

INTERCAMBIO COMERCIAL VEN-EEUU

Para el mes de Abril, en el intercambio comercial entre Venezuela y Estados Unidos se caracterizó por tener unas exportaciones totales por US\$ 2.653 millones, reflejando un incremento de 51.99% con relación al mismo mes en el año 2.009, traduciéndose en US\$ 907 millones más de lo transado en ese período. No obstante, significó una disminución de -16.14% con respecto al mes de Marzo del corriente año.

**Relación Comercial Total Abril 2010 vs. 2009
(Expresado en millones de US\$)**

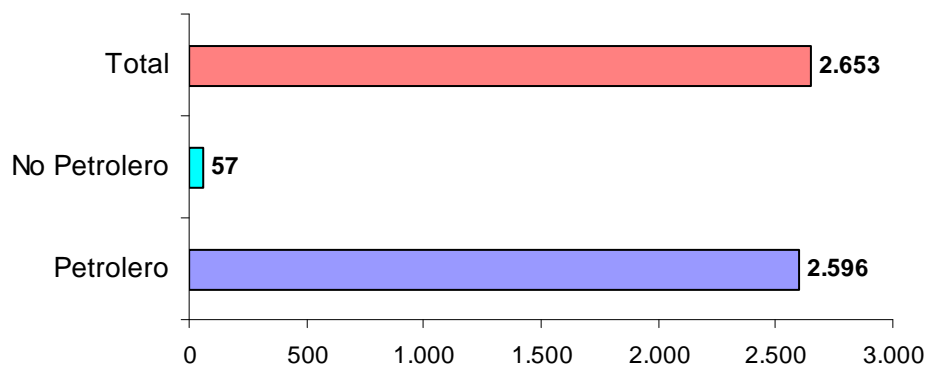


Source: U.S.
Census Bureau

Gráfico 5

El total exportado para el mes de Abril, se compone en 97.85% de bienes Petroleros (US\$ 2.596 millones) y el 2.15% restante por bienes No Petroleros (US\$ 57 millones).

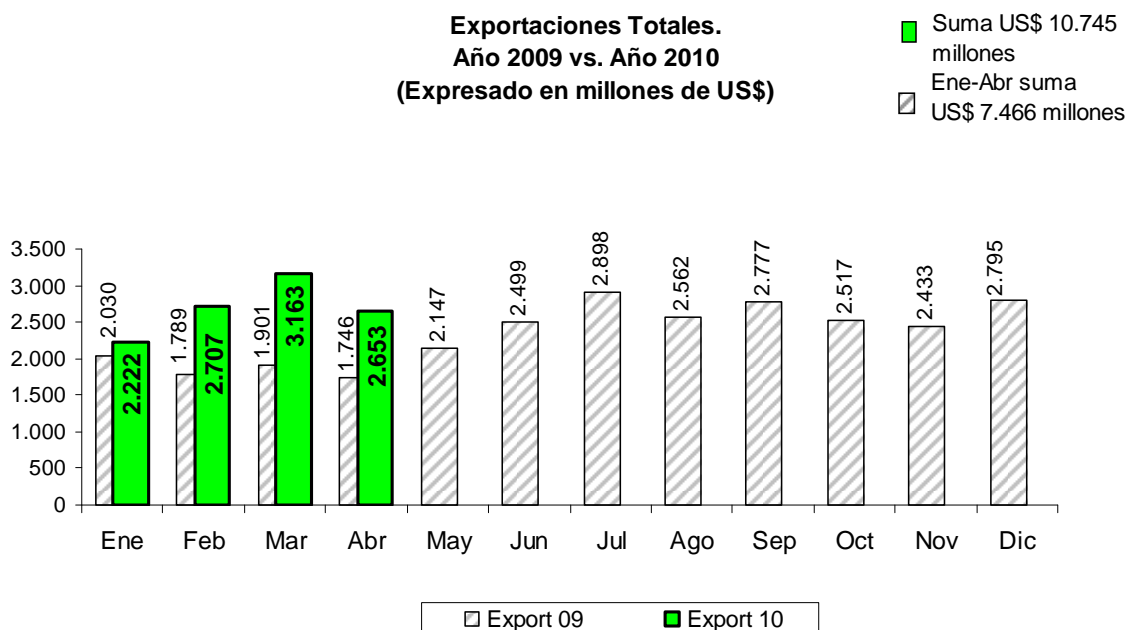
**Exportaciones Totales Abril 2010
(Expresado en millones de US\$)**



Source: U.S.
Census Bureau

Gráfico 6

De esta forma, la medición realizada para el período Enero – Abril de 2010, suma unas exportaciones por un monto de US\$ 10.745 millones, siendo 43.9% superiores a las acumuladas durante los cuatro primeros meses del año 2009. Ello, se traduce en un incremento de US\$ 3.280 millones en los ingresos generados por concepto de exportaciones hacia Estados Unidos.



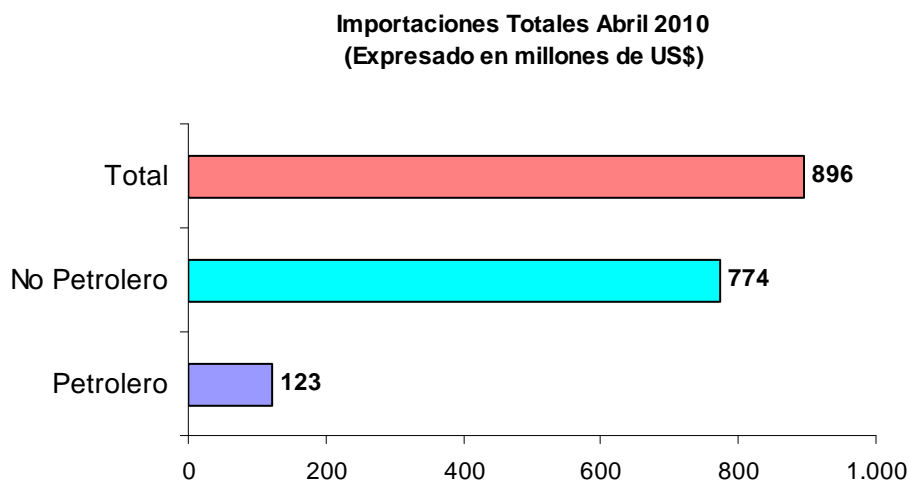
Source:
US Census
Bureau

Gráfico 7

En cuanto a las importaciones, Abril cierra en US\$ 896 millones, registrando de esta manera un incremento de 15.36% (ver gráfico 5) en relación a las importaciones realizadas en abril de 2009. Este comportamiento, significa un incremento de US\$ 119 millones en los egresos bajo el concepto de importaciones provenientes de Estados

Unidos, siendo además -1.71% inferior al realizado durante el mes de Marzo del corriente año.

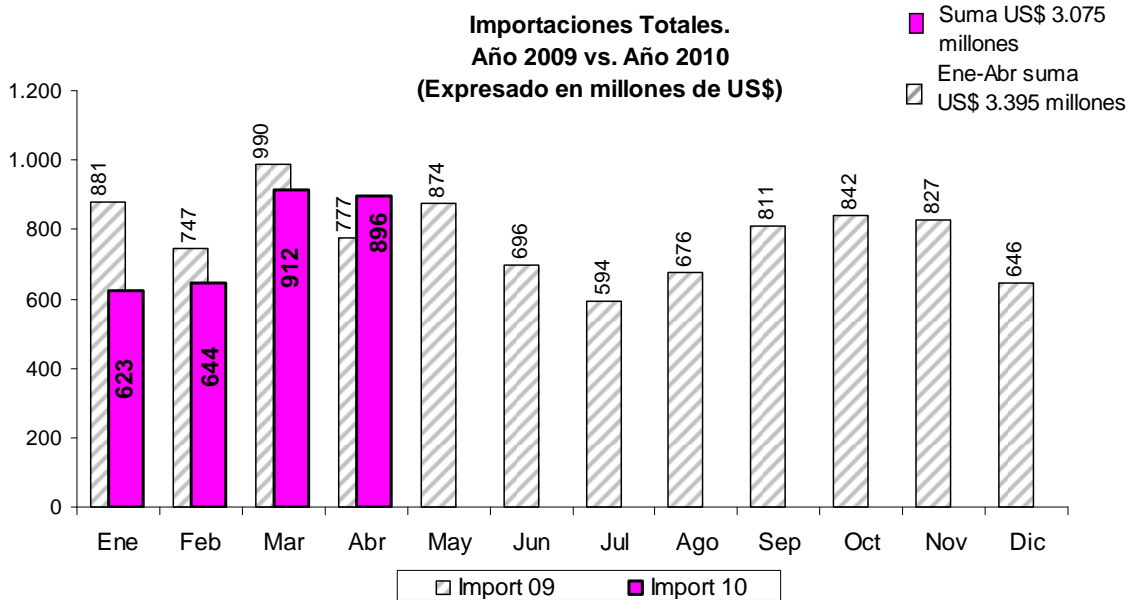
Para el mes de Abril, las importaciones estuvieron constituidas en 13.68% por bienes Petroleros (US\$ 123 millones) y 86.32% por bienes No Petroleros (US\$ 774 millones)



Source: U.S.
Census Bureau

Gráfico 8

Es así como en el primer cuatrimestre analizado del año en curso, nuestras importaciones provenientes de Estados Unidos, acumulan un total de US\$ 3.075 millones, siendo -9.44% inferiores a las registradas en el mismo período del año anterior, lo que equivale a US\$ 320 millones por debajo de lo transado bajo este concepto durante los mismos meses del año 2009.



Source:
US Census
Bureau

Gráfico 9

INDICADORES DE ACTIVIDAD

VENTA DE VEHÍCULOS

Hasta el mes de Mayo del presente año las cifras de la Cámara Automotriz de Venezuela (Cavenez) venían mostrando una tendencia negativa del comportamiento del mercado en lo referente a las venta totales sin embargo; la tendencia se revierte mostrando por primera vez en el año números positivos en lo referente a los indicadores de ventas totales 10.397 unidades totales vendidas durante mayo 2010 incrementándose así en un 2,7%, con respecto al mes de mayo del año 2009 cuando fueron de 10.127 unidades vendidas.



Así mismo del monto total acumulado (ene - may) del año 2010; se han vendido un total de 48'888 unidades, un 30.8% menor al total acumulado (ene – may) 2009 del cual corresponde a la producción nacional un total de 44'422 (90.86%) unidades producidas reflejando una disminución de 13.80% en comparación con el mismo período acumulado (ene – abr) 2009; así mismo el monto de vehículos importados vendidos disminuyó un 76.60% al pasar de 19'107 unidades importadas vendidas en (ene – may) 2009 a 4'465 durante (ene – may) del año 2010. En lo referente a las exportaciones de unidades el indicador continua reflejando un 0% con respecto al período (ene – may) 2010.

La comparación entre los meses de abril 2010 y mayo 2010 muestra una disminución de 2.90% en la cifra de ventas totales de nuevos vehículos, al descender de 10'707 unidades durante el mes de abril 2010 a 10'397 durante el mes de mayo 2010.

Energía Eléctrica

Según fuentes de la Oficina de Operación de sistemas interconectados de Venezuela, (Opsis) la capacidad instalada del sistema eléctrico nacional alcanza para el mes de Abril de 2010; 23'968.50 MW un 2.66% más que el acumulado durante los cuatro primeros meses del 2009, sin embargo la energía generada neta para el mismo mes fue de 9'111.10 MW lo cual representa una disminución de 4.23% comparado con el acumulado de los primeros cuatro meses del 2009.

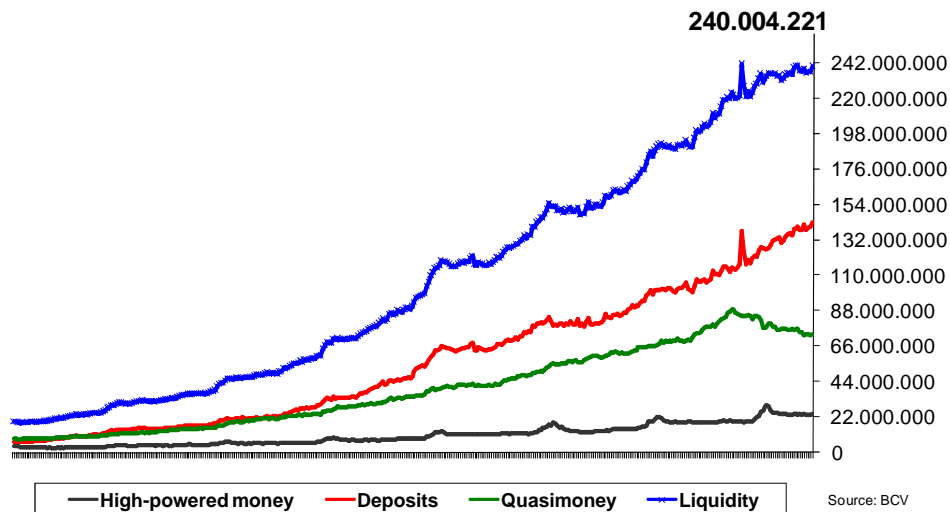
Por otra parte la energía consumida correspondiente al mes de abril de 2010 fue de 9'078.20 MW, y la demanda máxima requerida para el mismo mes alcanzó los 15'681 MW.

SECTOR MONETARIO

De acuerdo al Banco Central de Venezuela al 28 de mayo de 2010 la liquidez monetaria (M2) registró BsF. 240'004 millones, que si se compara con el mes de abril del año 2009 registra un aumento nominal de 19.14%.

Con respecto a la composición de la liquidez correspondiente al mes de mayo 2010 se observa que 69.48% corresponde a dinero (14.26% monedas y billetes y 85.74% en depósitos a la vista) y el 30.52% restante en cuentas de ahorro, depósitos y/o cualquier otro activo financiero que sustituya al dinero como medio de pago.

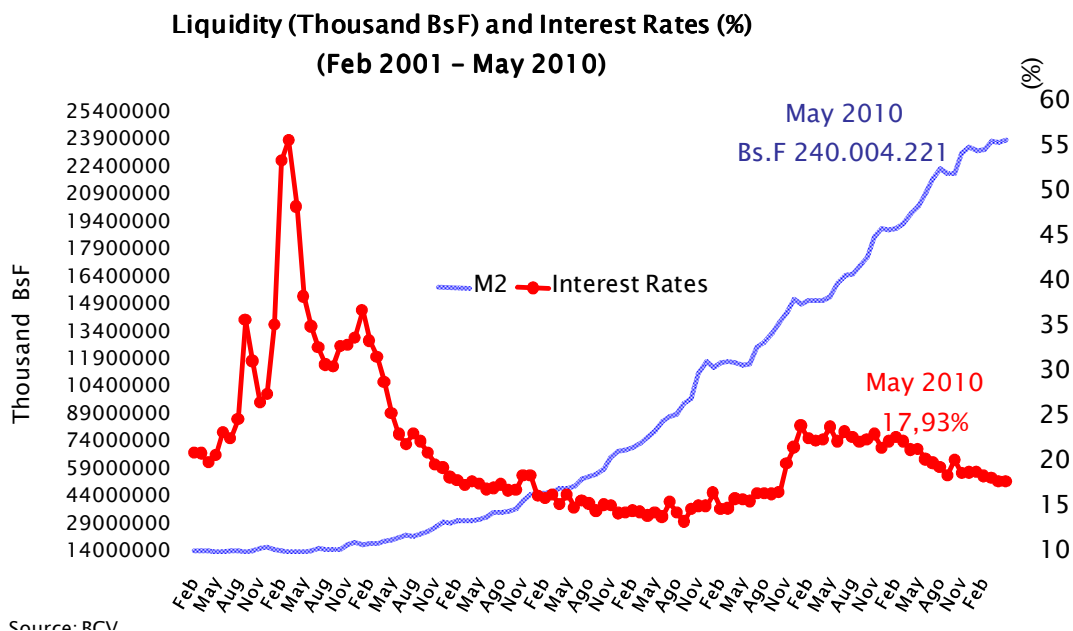
**Liquidity - M2
(thousand BsF)**



TASAS DE INTERÉS

De acuerdo al promedio de las tasas nominales de los seis principales bancos comerciales y universales, reportada por el BCV durante el mes de mayo 2010 se puede observar que continua en 12.60% para los depósitos de ahorro, sin embargo para los depósitos a plazo aumenta alcanzando un 14.87% y 17.93% para las operaciones activas. El spread entre la tasa activa y la pasiva se ubicó para ese mes en 1.21.

La tasa agrícola se mantiene en 13% desde el mes de agosto de 2008.



INDICADORES SOCIALES

EMPLEO Y DESEMPLEO



Según las cifras del Instituto Nacional de Estadísticas (INE), demuestran para el mes de abril de 2010, una población total estimada de 28'537'762 habitantes, sufriendo un incremento de 1.59% con relación al mes de abril de 2009, cuando se estimaba en 28'090'389 habitantes.

En lo que respecta a la población económicamente activa, para el mes de abril 2010 estuvo constituida por 13'062'774 habitantes que representa el 64.8% de la población con 15 años o más.

Por otra parte, la fuerza de trabajo desocupada representó un 8.2% de la población económicamente activa, para totalizar 1'072'612 personas; lo cual representa un incremento del 7.30% con relación al mes de abril de 2009, cuando el número de desocupados se ubicó en 999'634 personas.

Por otra parte, la tasa de cesantía se ubicó en 7.4%, mientras que el número de personas que se encuentran buscando trabajo por primera vez se incremento en un 8.60%, pasando de 93'069 personas en abril 2009 a 101'818 personas en abril 2010.



COMPOSITION OF THE WORK FORCE
Apr 2010

