



REPORTE MENSUAL

DIRECCIÓN DE ANÁLISIS E INFORMACIÓN

VENAMCHAM

JUNIO 2009

ELABORADO POR:

ECON. NEIBA RODRIGUEZ L

ECON. ALBERTO HERRERA B



PRECIOS E INFLACIÓN

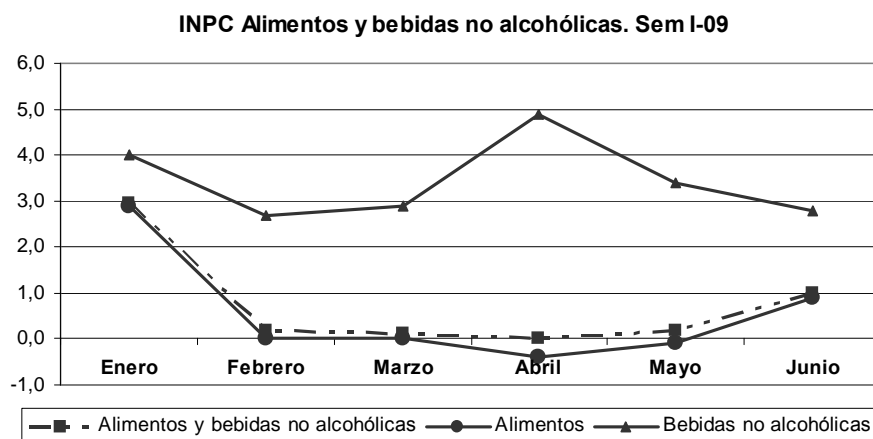
El Índice Nacional de Precios al Consumidor (INPC) en el mes de Junio se ubicó en 1.8%, descendiendo 0.2 puntos porcentuales con respecto al mes de Mayo, cuando estuvo en 2.0%. La medición anualizada del indicador (Junio 2008 / Junio 2009), nos arroja un valor de 26.1%, siendo 0.7 puntos porcentuales por debajo de la medición anualizada realizada para el mes de Mayo, la cual colocaba al indicador en 26.8%. El índice acumulado para el primer semestre del 2009, se ubica en 10.8%, frente a un 15.1% para el mismo período correspondiente al año 2008.

Entre los renglones que presentaron comportamiento a la baja, estuvieron Equipamiento del hogar, que pasó de ser 3.9% para el mes de Mayo a 2.5% en Junio; Transporte (de 5.9% a 2.8%) y Bienes y servicios diversos que disminuyó 0.9 puntos porcentuales al caer a 3.3% luego de presentar un 4.2% para el mes de Mayo.

Cabe señalar que el comportamiento observado de este renglón se debió a la notable disminución obtenida para la subcategoría Seguros para el mes de Junio con respecto al mes anterior (de 5.1% a 1.8%), impidiendo ser el reflejo de altos índices pese a contener Cuidado Personal, el cual se mantiene en 4% para este mes.

Para este mes, solo dos categorías presentaron un movimiento al alza; siendo Vestido y calzado con un 2% después del 1.2% presentado en el mes anterior, y Alimentos y bebidas no alcohólicas, con un incremento de 0.8 puntos porcentuales (de 0.2% en

Mayo pasó a 1 al cierre de Junio). Este movimiento, estuvo originado en particular por la subcategoría que mide sólo Alimentos, cuyo indicador se desprende a 0.9% luego de haber tenido valores negativos en los últimos meses (-0.4% en Abril y -0.1 en Mayo).



Source: BCV

Gráfico 1

El desarrollo que experimentado por el renglón de Alimentos y bebidas no alcohólicas para el primer semestre de este año, puede ser observado a través de la línea punteada del gráfico anterior. Es notable como su conducta se encuentra claramente definida por la subcategoría Alimentos, cuyo comportamiento es atribuido en parte al control de precios establecido sobre los alimentos contenidos en la cesta básica tomada como base para la medición.

No obstante, y pese al comportamiento reflejado para Junio; en términos acumulados (Junio 2008 / Junio 2009) se observa una disminución del renglón Alimentos con un 21.8%, luego de presentar un 25.1% en el cierre anualizado del mes de Mayo.



En cuanto a la medición del INPC por ciudades, en orden descendente encontramos la siguiente situación para el mes de Junio: San Cristóbal (2.2%), Maturín, Ciudad Guayana y Caracas (2.1%), Mérida (2%), Valencia (1.9%), Maracay y Maracaibo (1.7%), Barcelona – Puerto La Cruz, Barquisimeto y el Resto con 1.6%.

Al observar los datos reflejados para el año 2009, las ciudades que acumulan un mayor índice son Mérida (13.1%), Caracas (12.4%) y San Cristóbal (12.1%). En términos anualizados (Junio 2008 / Junio 2009), sigue liderando Mérida (28.6%), seguida por San Cristóbal (27.9%), Ciudad Guayana (27.7%), Caracas (27.4%), Maturín (27.3%), Maracay (27.2%), Barcelona - Puerto La Cruz (27.1%), Barquisimeto y Maracaibo (26.3%), Valencia (26.1%) y el Resto (24.7%).

IPC ÁREA METROPOLITANA

Al evaluar el Índice de Precios al Consumidor del Área Metropolitana (IPC), notamos una diferencia con respecto al indicador anterior (INPC), mostrando un índice igual al reflejado para el mes anterior en 2.1%. Sin embargo, ello no implica un movimiento lineal de todas las categorías, sino comportamientos al alza y a la baja que fueron compensados, proporcionando un indicador general estable.

Una de las variaciones incrementales que destacan, corresponde al rubro de Bebidas alcohólicas y tabaco, que cerró en Junio en 5.8% luego de haber mostrado un 4.2% para el mes de Mayo. Dentro de este renglón, la subcategoría que mide exclusivamente



Tabaco, es la que demuestra el mayor índice de todos los elementos estudiados por el Banco Central de Venezuela (BCV) dentro del IPC del área metropolitana, presentando un nivel de 11% sólo para el mes de Junio; luego de haber mostrado un 7.7% en el mes de Mayo, el cual había sido hasta entonces el mayor nivel alcanzado para el primer semestre de 2009. En este sentido, el renglón acumula un 30.9% en los primeros seis meses del 2009.

La subcategoría de Alimentos, experimentó un mayor incremento en el área metropolitana, al aumentar 1 punto porcentual pasando de 0.1% en Mayo a 1.1% en Junio. Es preciso considerar que para este mes el Ejecutivo Nacional realizó ajustes en los precios establecidos de algunos alimentos regulados. En este sentido, al realizar la medición anualizada de esta subcategoría (Junio 2008 / Junio 2009), se observa que el rubro alcanza un 22.3%; siendo 2.5% el acumulado correspondiente para el primer semestre del año en curso.

Equipamiento del hogar y Transporte, corresponden a las categorías con disminuciones más relevantes, descendiendo en 2.2 y 2.1 puntos porcentuales respectivamente en relación al mes de Mayo (de 4.6% a 2.4% y de 4.2% a 2.3%). De manera similar, la variación percibida en Bienes y servicios diversos en Junio (3.6%) fue menor en 2.2 puntos porcentuales en relación al mes anterior (5.8%).



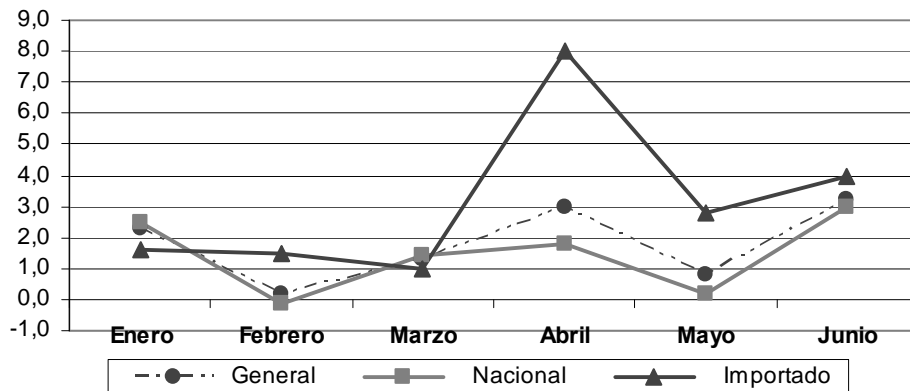
NÚCLEO INFLACIONARIO, ÍNDICE DE PRECIOS AL MAYOR (IPM) E ÍNDICE DE PRECIOS AL PRODUCTOR (IPP)

El Núcleo Inflacionario (NI) para el mes de Junio estuvo en 2.7%, representando ello una disminución de 0.8 puntos porcentuales con respecto al cierre de Mayo (3.5%). Esta disminución, estuvo concentrada en la variación experimentada por el renglón de servicios que abarca este indicador, cuyos valores pasaron a ser de 1.8%, luego del 3.6% reflejado en Mayo.

Pese a ello, la medición anualizada del indicador (Junio 2008 / Junio 2009), nos sigue arrojando un incremento en 0.7 puntos porcentuales por encima del cierre anualizado anterior, al pasar de 34.1% en el anualizado del mes de Mayo a 34.8% para la misma medición en el mes de Junio.

En cuanto al Índice de Precios al por Mayor (IPM), al cierre de Junio manifestó un incremento en 2.4 puntos porcentuales con respecto a Mayo (de 0.8% a 3.2%), alcanzando así el mayor nivel reflejado durante los primeros seis meses transcurridos del año. Dentro de éste, la subcategoría General, que abarca Nacional e Importado; observamos que el componente Nacional (0.2% a 3%) está ejerciendo una mayor presión al alza sobre el IPM general que el Importado (2.8% a 4%), a pesar que el valor de este último sigue siendo superior.

IPM - Subcategoría General: Importado y Nacional



Source: BCV

Gráfico 2

Esto nos revela que el índice acumulado en los mayoristas sigue siendo superior al percibido por el consumidor ($ICP = 2.1\% < IPM = 3.2\%$), reflejando una vez más el retraso que aún existe en el traslado de los costos hacia los precios finales.

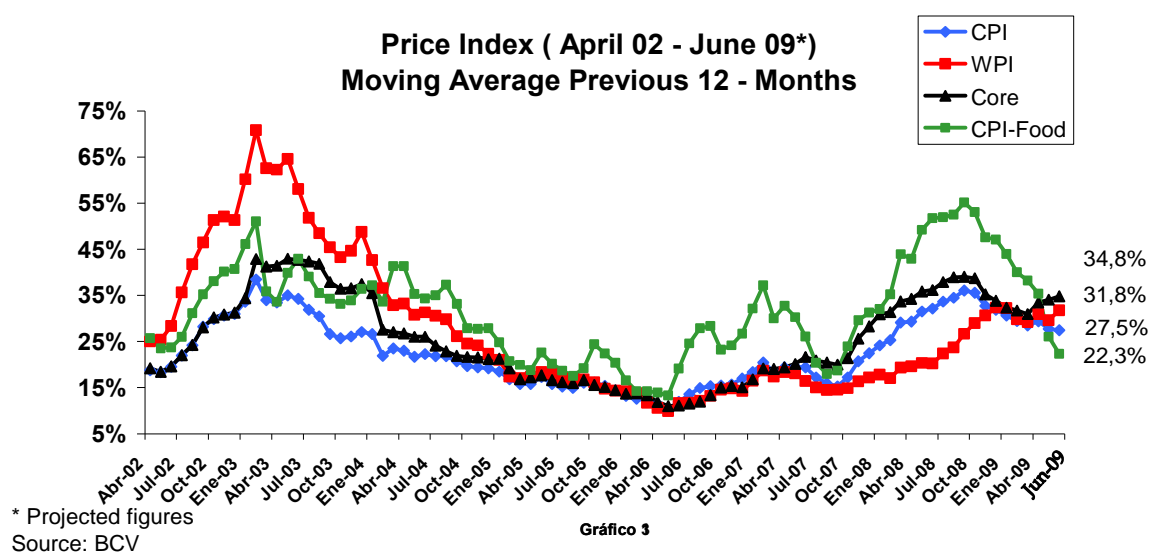
Es preciso mencionar que tanto en el componente Importado como en el Nacional, tienen influencia los movimientos de comercialización realizados en bienes manufacturados y de productos agrícolas.

En términos anualizados, el IPM acumula un 31.8% entre Junio de 2008 y Junio de 2009, siendo mayor que la medición similar realizada al cierre de Mayo (29.6%).

En cuanto al Índice de Precios al Productor (IPP), tanto en la subcategoría de Industria Manufacturera como de Industria de la Construcción, para el mes de Junio se observaron incrementos con respecto al mes anterior (de 2.1% a 3.2% y de 2.5% a 4.5%

respectivamente). De esta manera, se acumula un indicador de 22.5% en la medición realizada para los últimos doce meses.

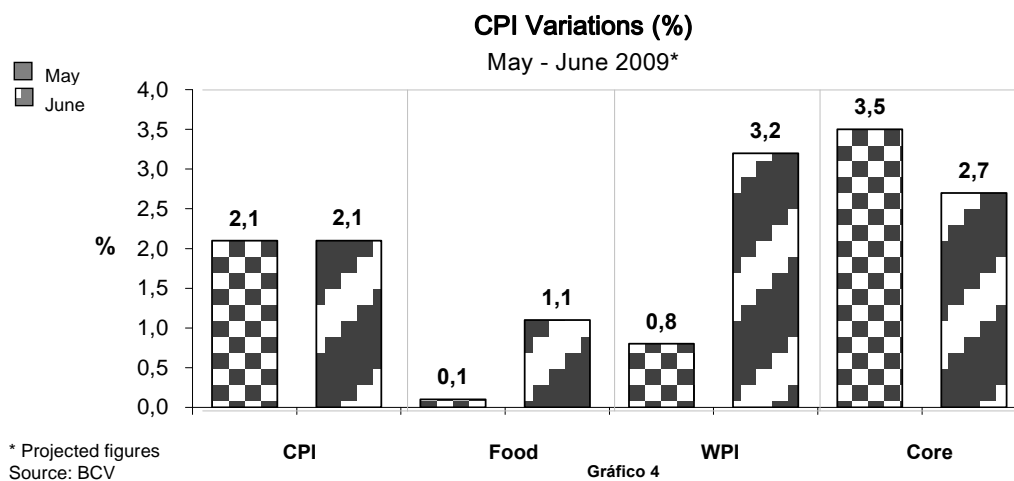
La representación del desenvolvimiento de los cuatro principales indicadores desde Abril del año 2002, la podemos observar en el gráfico número 3.



Durante el año 2009, el comportamiento observable para el Índice de Precios al Consumidor renglón Alimentos (CPI Food), ha sido con marcada tendencia a la baja. Contrariamente, el Índice de Precios al Mayor (IPM o WPI) ha manifestado un comportamiento variado dentro del primer semestre del año, pero ubicándose siempre en términos acumulados por encima del IPC.

Índice de Precios al Consumidor (IPC o CPI) también refleja un movimiento tendencial a la baja, pero de forma más progresiva y conservadora que el IPC alimentos. En este sentido, se coloca en Junio en el menor valor anualizado alcanzado para el año 2009, con un 27.5%.

Si comparamos los valores obtenidos en los últimos dos meses para los indicadores analizados (gráfico 4), podemos observar más claramente su comportamiento en Junio con respecto a Mayo, en los que sólo se refleja un alza para el indicador de alimentos y en el IPM.



INDICADORES DE ACTIVIDAD

VENTA DE VEHÍCULOS

Las estadísticas de la industria automotriz no han variado y siguen con su tendencia a la baja, así lo demuestran las cifras de la Cámara Automotriz de Venezuela (Cavenez)



cuando las ventas totales de nuevas unidades en el mercado venezolano descienden en el primer semestre del año un 47.5% en comparación con el mismo período del año 2008; así se tiene que la venta total de nuevos vehículos fue de 154'576 durante Enero-Junio 2008 en comparación con los 81'131 para el primer semestre del presente año.

La comparación entre los meses de Junio 2008 como 2009 muestra la disminución de un 50.9% en la cifra de ventas totales de nuevos vehículos vendidos, al descender de 21'427 vehículos vendidos durante el mes de Junio del año 2008 a 10'427 durante el mes de Junio de 2009.

Por otra parte se observa un importante descenso en la venta de vehículos importados reduciéndose en un 85.3% con respecto al mes de Junio del año pasado.

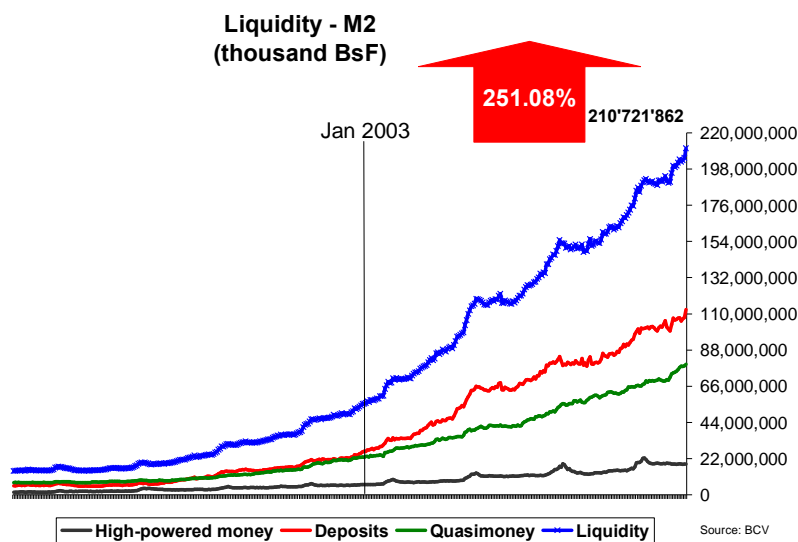
Energía Eléctrica

La demanda máxima de energía acumulada del primer semestre del año 2009, según fuentes de la Oficina de Operación de sistemas interconectados de Venezuela, (Opsis) se situó en 59'449.1 MW versus 57'322.9 MW consumidos en el primer semestre del año 2008, lo que equivale a un incremento en la demanda máxima de energía de 3.71%.

SECTOR MONETARIO

De acuerdo al Banco Central de Venezuela al finalizar el mes de junio 2009 la liquidez monetaria (M2) registró BsF. 210,721 millones, que si se compara con el mes de mayo del año 2008 registra un aumento nominal de 30.61%.

Con respecto a la composición de la liquidez de junio 2009 se observa que 62.35% corresponde a dinero (14.23% monedas y billetes y 85.77% en depósitos a la vista) y el 37.65% restante en cuentas de ahorro, depósitos y/o cualquier otro activo financiero que sustituya al dinero como medio de pago.



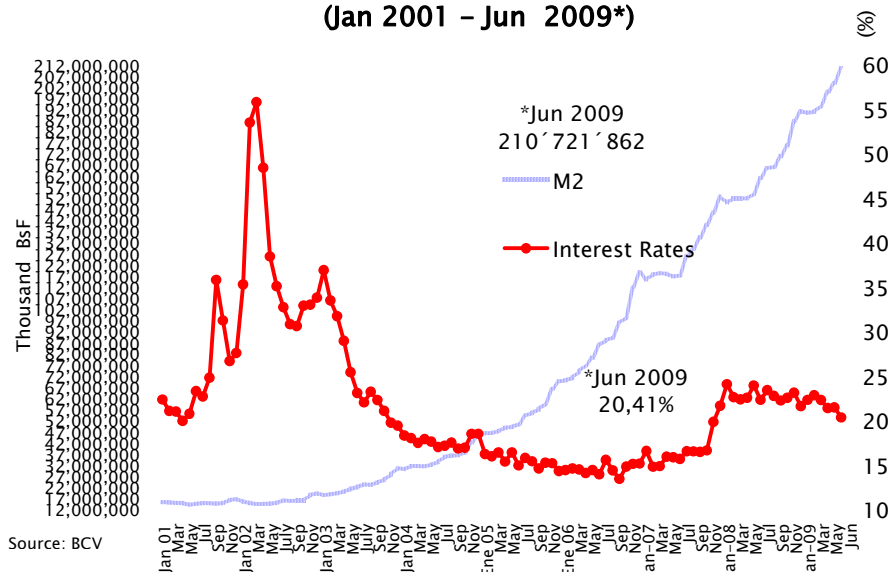
TASAS DE INTERÉS

De acuerdo al promedio de las tasas nominales de los seis principales bancos comerciales y universales, reportada por el BCV se ubicaron en 12.83% para los depósitos de ahorro, un 14.71% los depósitos a plazo y 20.41% para las operaciones activas. El spread entre la tasa activa y la pasiva se ubicó en 1.39.

La tasa agrícola se mantiene en 13% desde el mes de agosto de 2008.



Liquidity (Thousand BsF) and Interest Rates (%) (Jan 2001 – Jun 2009*)



SECTOR EXTERNO

RESERVAS INTERNACIONALES (RI)

Al cierre del mes de Junio, las Reservas Internacionales se ubicaron en US\$ 30.167 millones, siendo US\$ 29.338 millones correspondientes a existencias en Banco Central de Venezuela (BCV) y US\$ 829 millones a los colocados en el Fondo de Estabilización Macroeconómica (FEM). El diferencial que se presenta durante el período transcurrido entre el 29/05/09 al 30/06/09, fue de US\$ 840 millones. Este monto corresponde a las entradas y salidas de divisas ocasionadas en dicha partida para el lapso señalado.

Con este monto, las Reservas Internacionales (RI) se colocan en US\$ -833 millones por debajo de los US\$ 31.000 millones, nivel considerado óptimo según las instituciones encargadas de regular las políticas monetarias en nuestro país. Este nivel, no ha sido



alcanzado desde el 20 de Enero de este año; cuando se encontraban en US\$ 42.005 millones.

INTERCAMBIO COMERCIAL VEN-EEUU

Para el cierre del mes de Mayo, el intercambio comercial entre Venezuela y Estados Unidos, reflejó un nivel de exportaciones totales de US\$ 2.147 millones, acumulando un total de US\$ 9.613 millones en el año 2009.

Al comparar estas cifras con las presentadas en el año 2008, vemos que para el mismo mes de Mayo, se refleja una disminución de -55.55% (de US\$ 4.832 millones a US\$ 2.147 millones), acumulando así una disminución total en el período transcurrido entre Enero – Mayo de -51.73% (de US\$ 19.914 millones a US\$ 9.613 millones) con respecto al mismo período del año anterior. Del total de exportaciones del mes de Mayo, 96.02% corresponden a exportaciones Petroleras, lo que representa unos US\$ 2.062 millones, mientras que el 3.98% restante, US\$ 85 millones, están constituidas por exportaciones No Petroleras.

Es preciso señalar que los niveles de exportaciones realizadas para el mes de Mayo, representan los niveles más altos alcanzados dentro de los primeros cinco meses transcurridos del año 2009 (US\$ 2.147 millones), siendo Abril el mes en que presentó menor valor medido en millones de dólares (US\$ 1.746 millones).



Relaciones Comerciales
Venezuela - EEUU / Enero - Mayo 2009

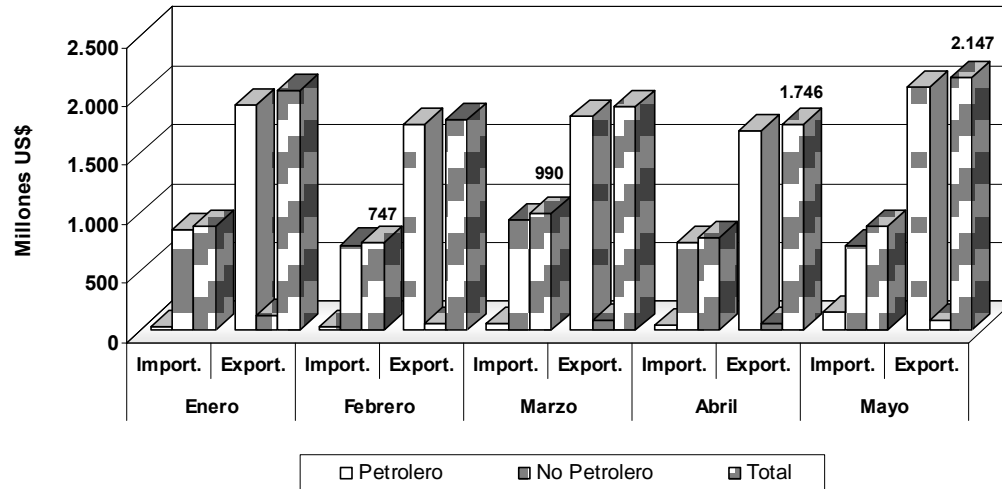


Gráfico 5

En lo que respecta a las importaciones totales, éstas se ubicaron en el mes de Mayo en US\$ 874 millones, acumulando para el año 2009 US\$ 4.269 millones. La variación observada para este mismo mes del año en curso con respecto al del año anterior, se coloca en se ubica en -9.95%. Sin embargo, al ser medido en términos acumulados, es decir Enero-Mayo 2008 / Enero-Mayo 2009; se observa una disminución menor de -6.43% bajo este concepto.

El nivel general de importaciones totales para el mes de Mayo estuvo constituido en un 17.89% por productos Petroleros (US\$ 156 millones) y en 82.10% por productos No Petroleros (US\$ 718 millones).

Tal y como se observó en el gráfico 5, el nivel más elevado de importaciones se experimentó en el mes de Marzo (US\$ 990 millones), siendo el más bajo el reflejado para el mes de Febrero (US\$ 747 millones).

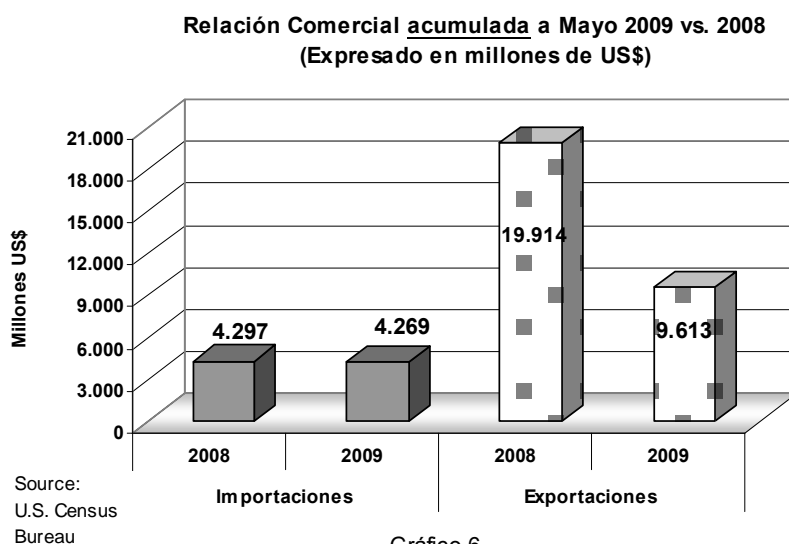


Gráfico 6

INDICADORES SOCIALES

CANASTA BÁSICA Y CANASTA FAMILIAR

El costo de la Canasta Básica Familiar para el mes de junio de 2009 se ubicó en Bs. 3'856.32 representando una variación de 3.5% según cifras reportadas por el Centro de Documentación y Análisis Social de la Federación Venezolana de Maestros (Cendas); así mismo la variación anualizada para el período de Junio 2009/Junio 2008 es de 30.7%.

Para el mes de junio seis de los siete componentes de la canasta básica se incrementaron en comparación con el mes inmediatamente anterior mayo 2009, entre ellos se encuentran: vivienda 13.1% variando de BsF. 813.37 a BsF. 919.96; artículos de



higiene personal y limpieza del hogar un incremento de 4.2% pasando de BsF. 234.77 a BsF. 244.70, canasta alimentaria varió en un 0.8%, servicios públicos básicos 0.4% variando de BsF. 451.15 a BsF. 452.74; vestido y calzado también presentó un incremento de 0.4% variando de BsF. 206.08 a BsF. 206.83 y educación que presentó un leve incremento de 0.3% al pasar de BsF. 260.60 a BsF. 261.43.

Salud no presentó ninguna variación con respecto al mes anterior.

Por otra parte la canasta alimentaria familiar se incrementó un leve 0.8% pasando de BsF. 1'674.28 a BsF. 1'686.78.

Así mismo y en lo referente a la variación anualizada de la canasta alimentaria familiar junio 2009/ junio2008 ha registrado un incremento de un 22%. (BsF. 303.77)

En cuanto a los rubros que se incrementaron de precios respecto al mes anterior se encuentran frutas y hortalizas 4.0%, azúcar y sal 3.4%, raíces tubérculos y otros 2.4%, pescados y mariscos 1.9%, carnes y sus preparados 0.5%, y cereales y productos derivados 0.1%.

Cuatro grupos bajaron de precios entre los que se encuentran caraotas, arvejas y lentejas -15.7%, salsa y mayonesa -2.8%, leche quesos y huevos -1.3% y grasas y aceites -0.1%.

Solo un grupo conservó el mismo precio del mes de mayo el cual fue el café.



Por otra parte si tomamos en cuenta el salario mínimo de BsF. 879.15 y la canasta alimentaria básica en BsF. 1'686.87 se registra un déficit de BsF. 807.72.

EMPLEO Y DESEMPLEO

Según las cifras del Instituto Nacional de Estadísticas (INE), en el mes de junio de 2009, la población total estimada fue de 28'167'470 habitantes, sufriendo un incremento de 1.62% con relación al mes de junio de 2008, cuando se estimaba en 27'718'845 habitantes.

En lo que respecta a la población económicamente activa, para el mes de abril estuvo constituida por 12'900'735 habitantes que representa el 65.1% de la población con 15 años o más.

Por otra parte, la fuerza de trabajo desocupada representó un 7.8% de la población económicamente activa, para calcular un total de 1'012'556 personas; lo cual representa un incremento de 5.42% con relación al mes de junio de 2008, cuando el número de desocupados se ubicó en 960'515 personas.

Por otra parte, la tasa de cesantía se ubicó en 7.2%, mientras que el número de personas que se encuentran buscando trabajo por primera vez se incremento en un 11.86%, pasando de 69'450 personas en junio 2008 a 77'329 personas en junio de 2009.



COMPOSITION OF THE WORK FORCE
Jun 2009

