



REPORTE MENSUAL
DIRECCIÓN DE ANÁLISIS E INFORMACIÓN
VENAMCHAM
JULIO 2011

ELABORADO POR:

ECON. NEIBA RODRIGUEZ L
ECON. ALBERTO HERRERA B



PRECIOS E INFLACIÓN

ÍNDICE NACIONAL DE PRECIOS AL CONSUMIDOR (INPC)

De acuerdo a las cifras publicadas por el Banco Central de Venezuela (BCV), el Índice Nacional de Precios al Consumidor (INPC) del mes de Junio de 2011 cerró en 2.5% al igual que en el mes anterior. De esta manera, el INPC acumula 13% en el primer semestre del año, siendo 3,3 puntos porcentuales inferior al acumulado durante el mismo período en el año anterior. Con estas cifras, en la medición anualizada en el INPC Junio 2010 / Junio 2011, se registra un indicador de 23,6%.

La variación del INPC por ciudades en el mes de Junio de 2011, partiendo desde la más alta, se clasificó de la manera siguiente: Maracaibo 2,8%, Barquisimeto 2,6%, Barcelona/Pto. La Cruz 2.5%, Mérida y Maturín 2,3%, Caracas, Ciudad Guayana y Valencia 2,2%, Maracay 2,1% y San Cristóbal 2%. El resto de las ciudades promediaron 2.6%.

Las cifras del INPC por ciudades en el período Junio 2010 / Junio 2011, puede ser observado en el cuadro que se muestra a continuación, el cual contiene los acumulados por ciudades y por categoría de los últimos doce meses.

INPC acumulado por ciudades

Junio 2010 - Junio 2011

Ciudad *	I	II	III	IV	V	VI	VII	VIII	IX	X	XI	XII	XIII
Nacional	22%	34%	19%	12%	6%	26%	27%	28%	5%	23%	25%	28%	31%
Caracas	22%	38%	20%	9%	7%	26%	32%	30%	5%	23%	28%	32%	40%
Maracay	21%	34%	14%	11%	3%	26%	22%	28%	5%	16%	23%	27%	30%
Ciudad Guayana	23%	35%	17%	13%	5%	26%	23%	31%	5%	23%	25%	29%	29%
Barcelona / Puerto La Cruz	23%	36%	18%	14%	10%	27%	24%	28%	5%	20%	20%	28%	30%
Valencia	22%	36%	22%	14%	3%	24%	28%	26%	7%	22%	20%	26%	32%
Barquisimeto	23%	35%	21%	13%	12%	28%	19%	23%	6%	14%	28%	25%	27%
Maracaibo	20%	33%	20%	11%	4%	24%	27%	31%	5%	20%	26%	31%	27%
Mérida	25%	31%	13%	12%	5%	20%	26%	30%	4%	18%	22%	22%	28%
Maturín	23%	32%	16%	11%	4%	26%	29%	23%	5%	19%	25%	25%	31%
San Cristóbal	21%	33%	15%	14%	8%	23%	19%	24%	5%	19%	21%	26%	31%
Resto	23%	33%	19%	14%	4%	26%	23%	27%	5%	27%	22%	27%	27%

Fuente: BCV y cálculos propios

Bebidas alcohólicas y tabaco es nuevamente la categoría que promedia un mayor INPC acumulado en el año móvil a Junio de 2011. En efecto, en la primera fila del cuadro se observa que dicha categoría alcanzó 34% a nivel nacional durante el período señalado, siendo sólo 16,8% el correspondiente al primer semestre del año 2011. Visto por ciudades, Caracas sigue siendo la ciudad con el INPC más elevado en esta categoría con un 38%, seguida por Barcelona/Pto. La Cruz con y Valencia con 36%.

Bienes y servicios diversos es la segunda categoría con mayor INPC acumulado con 31% los últimos doce (12) meses transcurridos, al igual que el anualizado realizado a Mayo 2011. Para el primer semestre de 2011, ese acumulado alcanza 16,3%. Caracas es una

* **I** Alimentos y bebidas no alcohólicas, **II** Bebidas alcohólicas y tabaco, **III** Vestido y calzado, **IV** Alquiler de vivienda, **V** Servicios de la vivienda excepto teléfono, **VI** Equipamiento del hogar, **VII** Salud, **VIII** Transporte, **IX** Comunicaciones, **X** Esparcimiento y cultura, **XI** Servicios de educación, **XII** Restaurantes y hoteles, **XIII** Bienes y servicios diversos.



vez más la ciudad que se ubica en primer lugar con un acumulado de 40% entre Junio 2010 y Junio de 2011, seguida por Valencia con 32% y Maturín y San Cristóbal con 31%.

Restaurantes y hoteles y *Trasporte* son las dos (2) categorías que se colocan en tercer lugar en acumulación de INPC a Junio 2011, ambos renglones con 28%.

En lo que respecta a *Alimentos y bebidas no alcohólicas*, el acumulado anualizado a Junio 2011 es de 22%, con un acumulado del primer semestre de 2011 de 13%. En este renglón, la ciudad que acumula un mayor índice es Mérida nuevamente con 24,5% en el período Junio 2010 / Junio 2011, seguida por Barcelona/ Pto. La Cruz con 22,9% y Ciudad Guayana con 22,7%.

IPC ÁREA METROPOLITANA

En el mes de Junio, se experimentó un descenso en el Índice de Precios al Consumidor del Área Metropolitana (IPC), ubicándose en 2,2% luego del 2,9% registrado en el mes anterior, en el que se había alcanzado el segundo índice más elevado del año 2011. Con este índice, en los últimos doce (12) meses transcurridos se acumula un 25,1%, de los cuales 14,6% corresponden sólo al primer semestre del corriente año. El acumulado anualizado a Junio, se coloca 6,6 puntos porcentuales inferior al acumulado en el año móvil a Junio de 2010, en el que la medición arrojó 31,7% de IPC.

Dentro de las categorías que presentaron variación, *Alimentos y bebidas no alcohólicas* reflejó el mayor IPC para el mes de Junio, cerrando en 3,4% con un incremento de 0,2 puntos porcentuales respecto al mes anterior. Con esta variación, acumula 13,6% en los



seis (6) meses transcurridos del año 2011 y 21,7% en su medición anualizada a Junio del mismo año. Dentro de este apartado, la subcategoría que mide exclusivamente Alimentos, se colocó en 3,6%, subiendo dos (2) puntos porcentuales con respecto al mes de Mayo. Es así como alcanza 13,2% entre Enero - Junio de 2011, para acumular 20,7% en los últimos doce (12) meses transcurridos.

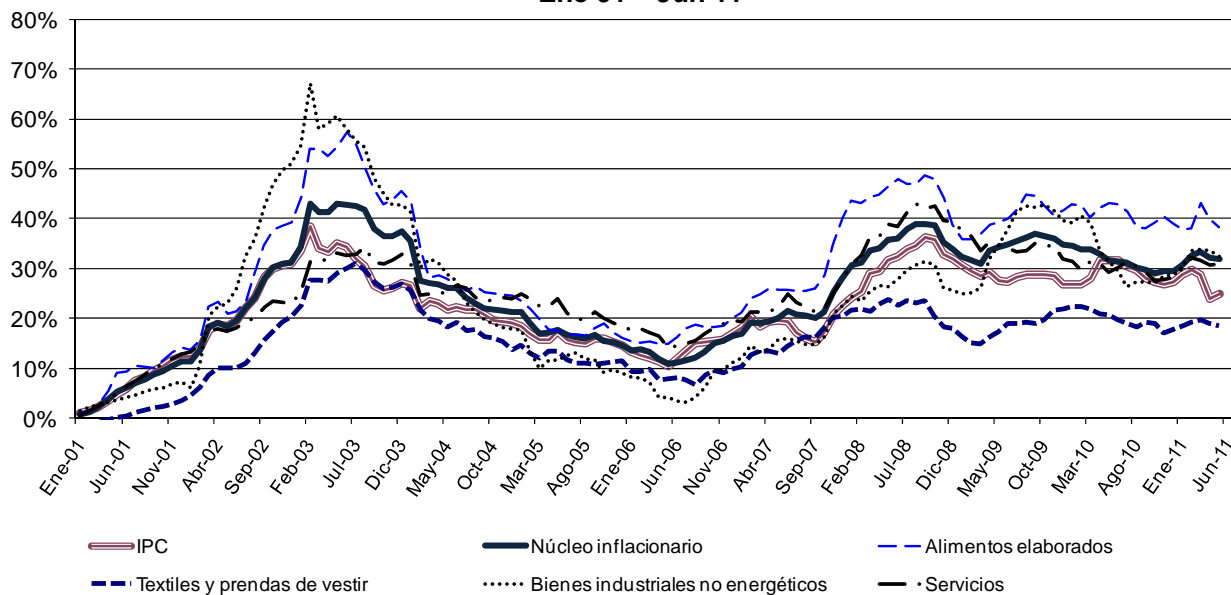
Bebidas alcohólicas y tabaco son la segunda categoría con mayor IPC al cierre de Junio, con 3,2%; lo que le hace acumular 15,5% en el primer semestre del año y 38,1% en el período Junio 2010 - Junio 2011.

Servicio de educación descendió 3,1 puntos porcentuales para ubicarse en 1,4% al cierre de Julio, lo que es propio en esta época del año, debido a la disminución del ritmo de actividad del sector. Para los primeros seis (6) meses transcurridos del 2011, esta categoría acumula un IPC de 9,7%, llevando la medición anualizada a 27,9%.

NÚCLEO INFLACIONARIO (NI)

La medición de precios realizada a través del Núcleo Inflacionario (NI), la cual excluye los bienes con precios regulados y otros elementos que pudieran causar distorsión en el cálculo de las variaciones de precio, en el mes de Junio de 2011 se colocó en 1,7% para el área Metropolitana, siendo 0,6 puntos porcentuales por debajo del reflejado para el mes de Mayo del mismo año. De esta forma, su valor acumulado para el semestre I de 2011, se coloca en 17% y 30,7% para los últimos doce (12) meses a Junio del año que transcurre.

**Núcleo Inflacionario y sus componentes. Valores acumulados anualizados
Ene'01 - Jun'11**



Fuente: BCV y cálculos propios

Dentro del NI, la subcategoría *Alimentos elaborados* reflejó un índice de 2,4% en el mes de Junio 2011, lo que lo llevó a acumular 19,4% en la primera mitad del año en cuestión y 37,1% en la medición Junio 2010 / Junio 2011.

En lo que respecta a *Bienes industriales no energéticos*, cerró con un incremento mensual a 1,8%, siendo 0,2 puntos porcentuales superior a Mayo de este mismo año. Con ello, la sumatoria de las variaciones de los primeros seis (6) meses del año es de 17%, llegando a 31,5% en el año móvil a Junio de 2011.



En cuanto a la subcategoría *Servicios*, ésta disminuyó un (1) punto porcentual y cerró en 1,5% en Junio de este año, acumulando de esta forma 17,3% entre Enero y Junio de 2011 y 29,7% en la medición anualizada realizada hasta el mes seis (6) del corriente año.

Textiles y prendas de vestir también registró un 1,5% para el mes de Junio, con lo que acumula 8,9% en el primer semestre de 2011 y 18,4% en el período Junio 2010 / Junio 2011.

SECTOR EXTERNO

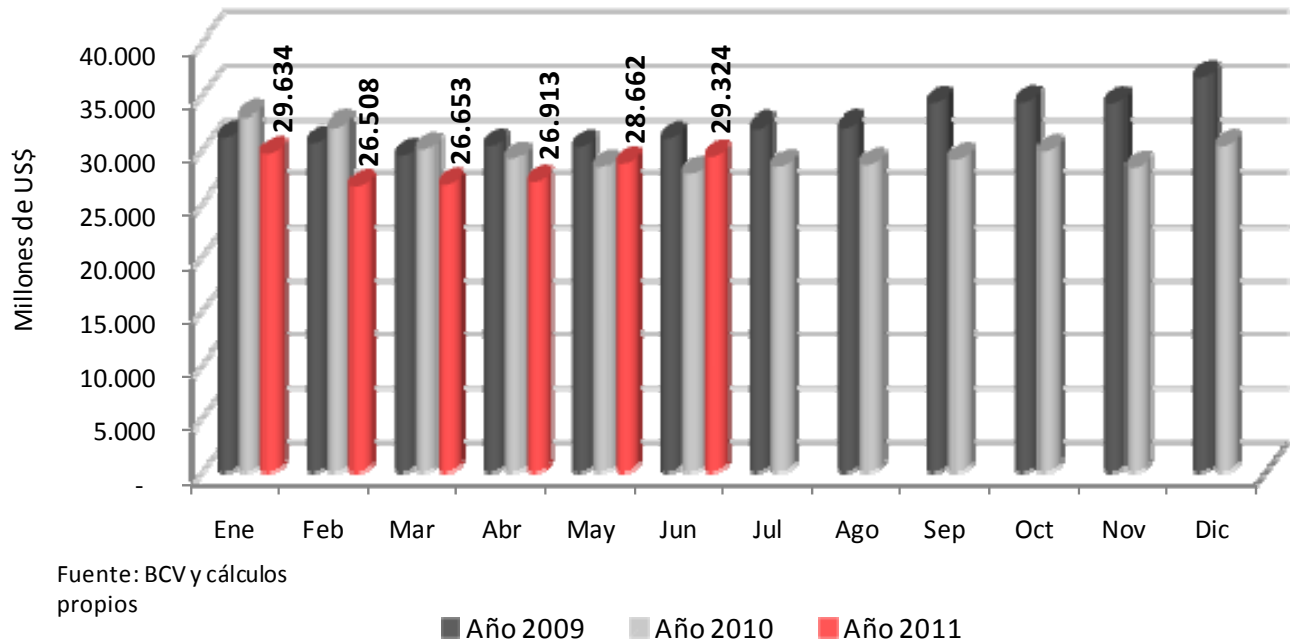
RESERVAS INTERNACIONALES (RI)

Según las cifras publicadas por el Banco Central de Venezuela (BCV), las Reservas Internacionales al cierre de Junio de 2011, se colocaron en US\$ 29.324 millones, siendo superiores en US\$ 662 millones a las presentadas en el mes de Mayo del mismo año.

Del monto registrado al 23 de Junio de 2011, US\$ 29.321 millones corresponden a existencias en Banco Central de Venezuela (BCV) y los colocados en el Fondo de Estabilización Macroeconómica (FEM) siguen siendo solo US\$ 3 millones.

El diferencial que se presenta durante el período transcurrido entre el 27/05/11 y el 23/06/11, corresponden a las entradas y salidas ocasionadas en dicha partida para el período mencionado.

Reservas Internacionales 2009 - 2011
(Expresado en millones de US\$)



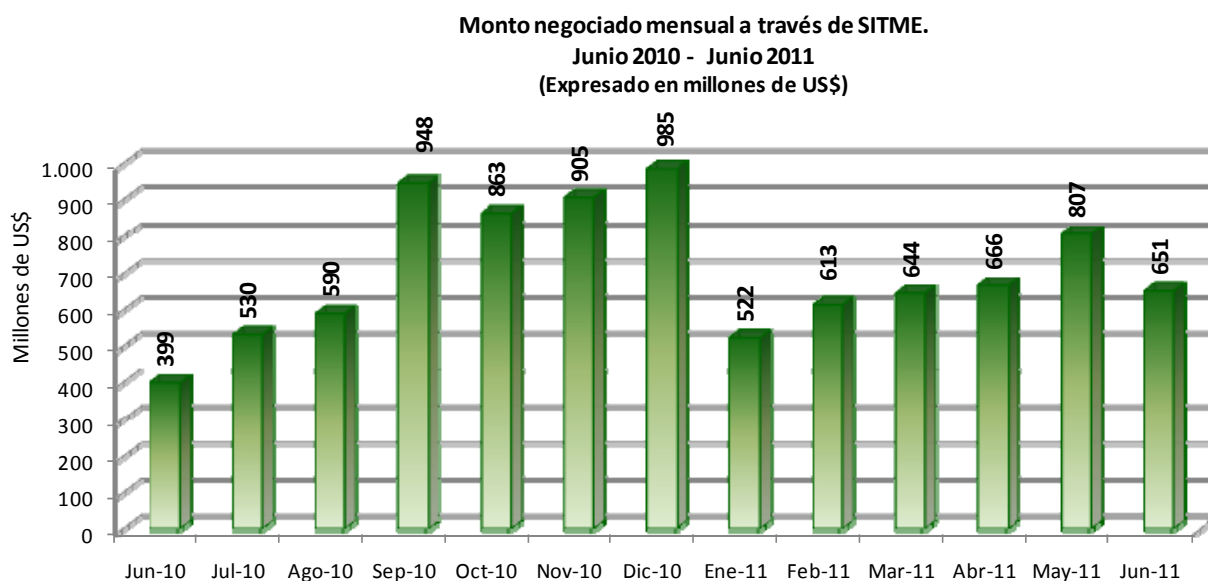
Con esos US\$ 29.324 millones, las Reservas Internacionales (RI) se colocan en US\$ 1.676 millones por debajo del nivel de US\$ 31.000 millones, el cual ha sido considerado como el óptimo según las instituciones encargadas de regular las políticas monetarias en nuestro país.

SISTEMA DE TRANSACCIONES CON TÍTULOS EN MONEDA EXTRANJERA (SITME)

En el mes de Junio del año en curso, las cifras publicadas por el BCV muestran que el monto total negociado a través de las operaciones realizadas en bolívares, de títulos valores denominados en moneda extranjera, emitidos o por emitirse por la República, sus entes descentralizados o por cualquier otro ente, a través del Sistema de

Transacciones con Títulos en Moneda Extranjera (SITME), se ubicó en US\$ 651 millones, mostrando un descenso en las liquidaciones de US\$ 156 millones respecto al monto del mes de Mayo. Con este comportamiento, el sistema se coloca cerca del monto transado en Marzo de este mismo año, dejando una demanda de divisas no satisfecha que podría ser cubierta con las próximas emisiones de bonos que se emitirán bajo el marco de la Ley Especial de Endeudamiento Complementaria para el Ejercicio Fiscal 2011 aprobada según Decreto N° 8.264.

El monto promedio diario negociado a través de este sistema, fue de US\$ 34,24 millones, con un tipo de cambio implícito promedio que se mantiene estable en Bs./US\$ 5.30.



Fuente: BCV y cálculos propios



Con estas cifras, las operaciones SITME correspondientes al primer semestre de 2011, suman un total de US\$ 3.902,60 millones. Desde el inicio de operaciones de este sistema de otorgamiento de divisas, el monto transado asciende a US\$ 9.123,04 millones.

INTERCAMBIO COMERCIAL VEN-EEUU

BALANZA COMERCIAL

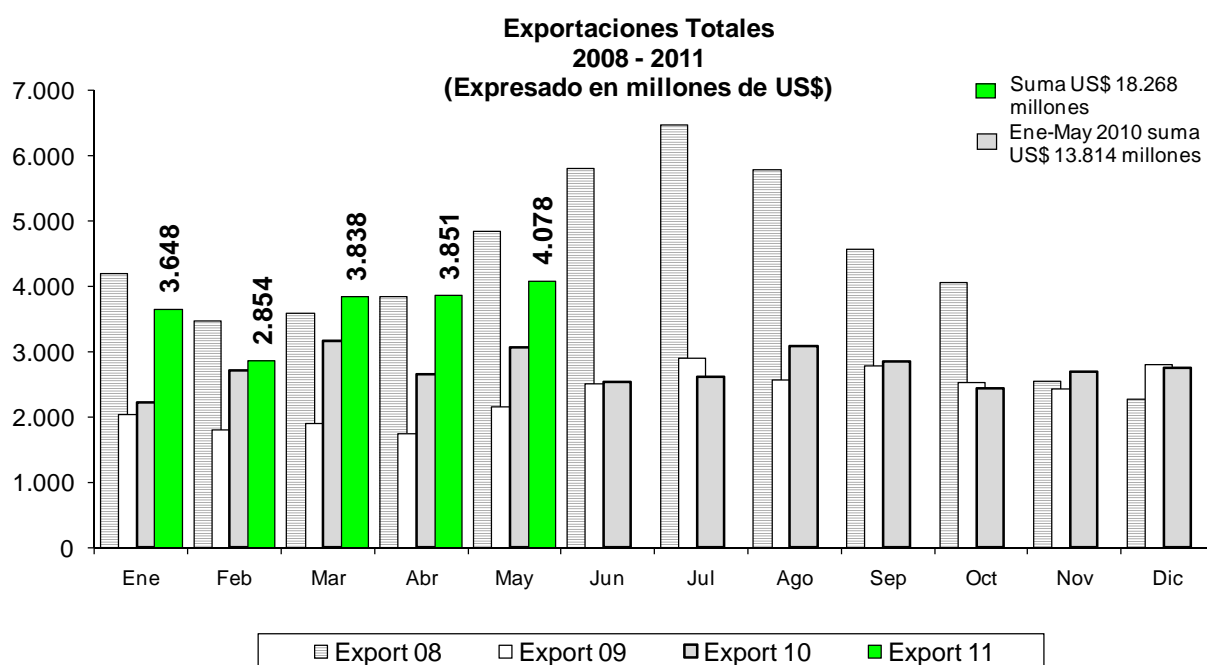
Para Mayo de 2011, el intercambio comercial entre Venezuela y Estados Unidos, cerró con una balanza comercial positiva de US\$ 3.096 millones, incrementándose en 11,5% respecto a la balanza resultante de las operaciones comerciales realizadas durante el mes de Abril de este mismo año, cuando estuvo en US\$ 2.777 millones, mostrando entonces un incremento nominal de US\$ 319 millones.

EXPORTACIONES

Las exportaciones totales desde Venezuela hacia Estados Unidos, dentro de los cinco (5) meses evaluados del año 2011, alcanzaron su nivel máximo en el mes de Mayo, con US\$ 4.078 millones, lo cual muestra un incremento de 32,88% respecto a Mayo de 2010 (US\$ 1.009 millones adicionales) y 5,88% superior a las exportaciones realizadas en el mes de Abril de 2011 (US\$ 227 millones por encima).

Con ello Venezuela acumula a Mayo de 2011, unas exportaciones con destino hacia Estados Unidos, por un monto que asciende a US\$ 18.268 millones, siendo 32,24% superior a lo transado en el año 2010 para el mismo período, durante el cual se

acumularon US\$ 13.814 millones. De esta manera, los ingresos bajo este concepto se han incrementado en el año en curso en US\$ 4.454 millones.



Source:
US Census Bureau and
own calculations

Cuando analizamos las cifras por renglón, se observa que las *Exportaciones Petroleras* representaron en Mayo del presente año 97,74% del total, lo cual se traduce en unos US\$ 3.986 millones. Para este mes, acumulan US\$ 17.790 millones en total, siendo 32,8% superiores a las acumuladas en el mismo periodo en el año 2010.

En lo que respecta a las *Exportaciones No Petroleras*, éstas representaron el 2,26% restante del total de exportaciones realizadas en el mes de Mayo de este mismo año, lo cual representa US\$ 92 millones, con lo cual suman US\$ 478 millones en los cinco (5)

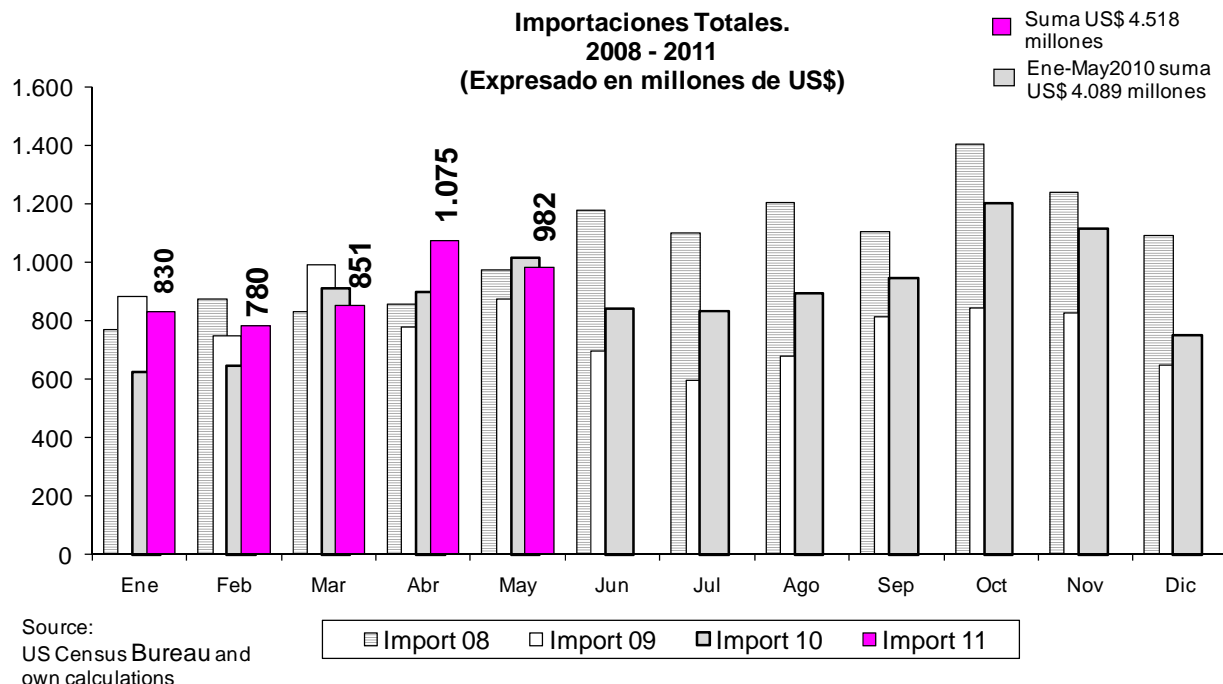


meses evaluados del año 2011, un 13,29% superiores a las realizadas entre Enero y Mayo del año 2010.

IMPORTACIONES

Las importaciones totales provenientes desde Estados Unidos hacia Venezuela durante el mes de Mayo de 2011, disminuyen luego de haber presentado incrementos durante dos meses consecutivos. Los niveles cerraron en US\$ 982 millones en total, con lo que reflejó un descenso de 3,2% respecto al mismo mes del año 2010 (US\$ 32 millones menos) y de 8,63% con relación a Abril del año en curso, mostrando con esta última reducción una contracción de US\$ 93 millones.

De esta forma, hasta el mes de Mayo de 2011, se acumulan unas importaciones totales de US\$ 4.518 millones, superando en 10,5% a lo destinado hacia este concepto durante el mismo período en el año 2010, cuando se acumularon importaciones por US\$ 4.088 millones.



En Mayo de 2.011, las *Importaciones Petroleras* representaron el 0,34% del total del renglón, siendo el índice más bajo reportado dentro de éste desde el mes de Octubre del año 2008, cuando las importaciones petroleras constituyeron el 0,33% del total. Este tipo de importaciones se colocaron en US\$ 3 millones en el mes de Mayo del año 2011, con lo que suma US\$ 119 millones para del total transado bajo este concepto durante este año, colocándose así en 63,16% por debajo de las efectuadas en el 2010 para el mismo periodo.

En cuanto a las *Importaciones No Petroleras*, representaron el 99.66% del total, siendo 2,37% inferiores a lo transado bajo este concepto en el mes de Abril del año en curso (US\$ 24 millones menos). Es así como las importaciones no petroleras acumulan



durante el año 2011 unos US\$ 4.399 millones, 16,8% superiores a las acumuladas en el año 2010 en el periodo Enero-Mayo del 2010.

INDICADORES DE ACTIVIDAD

VENTA DE VEHÍCULOS

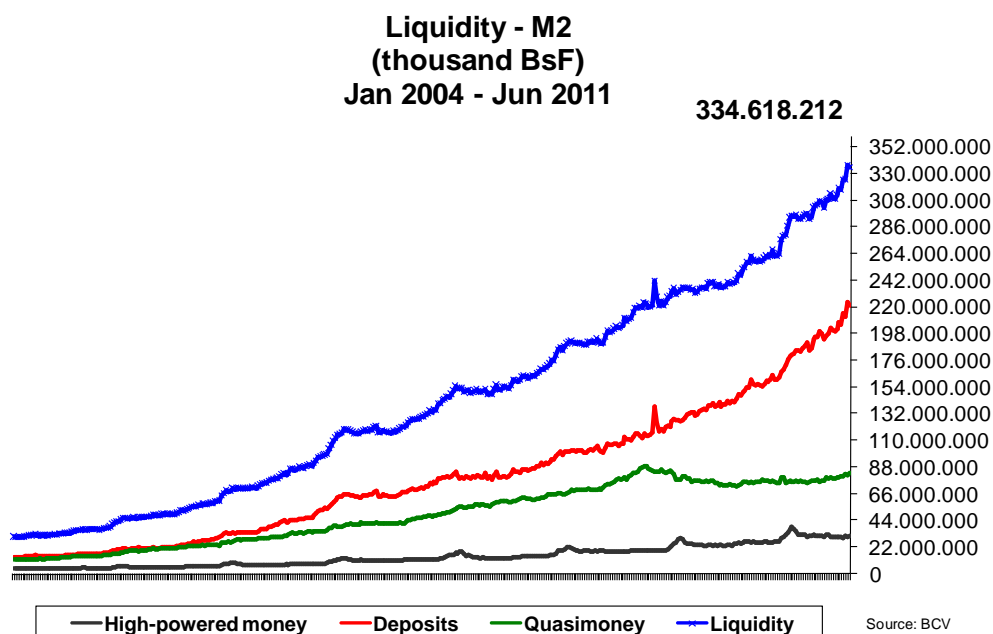
Durante el primer semestre del año 2011 la producción de vehículos aumento un 0,45% con respecto al primer semestre del año 2010, lo que significa una producción de 51'423 unidades durante Ene - Jul 2011; esto según el reporte mensual de la Cámara Automotriz de Venezuela (CAVENEZ).

En lo que respecta al mes de Junio 2011 la producción de vehículos aumentó 21.20% en comparación con el mes de Junio 2010, esto al pasar de 8'142 unidades a 9'868 unidades durante el presente año.

SECTOR MONETARIO

En la última semana del mes de Junio del año en curso (01-07-11), la liquidez monetaria (M2) cerró en BsF. 334.618 millones, reflejando un aumento nominal de 38.5% en comparación con el mes de Junio del año 2010, cuando la liquidez monetaria alcanzó los BsF. 241.567 millones; esto según las cifras del Banco Central de Venezuela (BCV).

De esta manera, en la semana del 01/07/11, la composición de la liquidez estuvo conformada en 75.40% por Dinero (12.44% monedas y billetes y 87.56% en depósitos a la vista) y el 24.90% restante en cuentas de ahorro, depósito y/o cualquier otro activo financiero que sustituya al dinero como medio de pago.



TASAS DE INTERÉS

Las cifras del mes de Junio en lo referente al promedio de tasas de interés reflejadas por el Banco Central de Venezuela (BCV) correspondiente a los seis principales bancos universales del país se mantiene en 12.61%, mientras que para los depósitos a plazo a 90 días fue de 14.77%. En cuanto a la tasa activa, la misma se ubicó en 17.41%

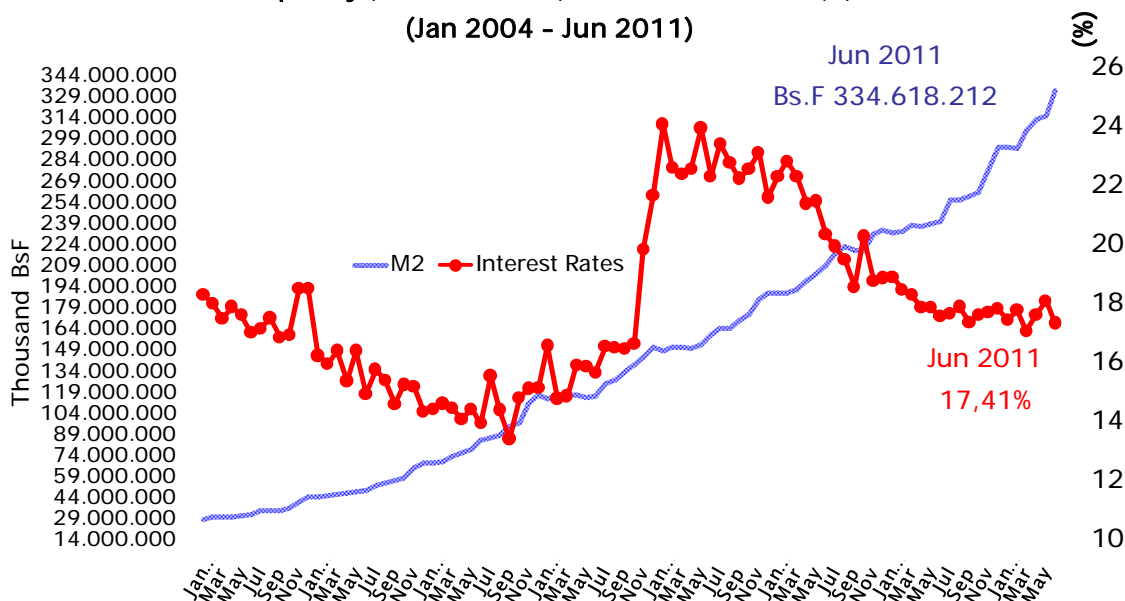
El spread entre la tasa activa y la pasiva se ubicó para ese mes en 1.18 puntos.

La tasa agrícola sigue ubicada en 13%.



Liquidity (Thousand BsF) and Interest Rates (%)

(Jan 2004 - Jun 2011)



INDICADORES SOCIALES

EMPLEO Y DESEMPLEO

La cifras correspondiente al mes de Mayo de 2011 según el Instituto Nacional de Estadística (INE) sobre población total venezolana se ubicó en 29'015'635 personas, lo que representa un incremento de 1.55% en comparación con el total de la población venezolana para el mes de Mayo de 2010 cuando se registraron 28'572'679 personas.

Así mismo 8.4% fue la tasa de desocupación correspondiente al mes de Mayo de 2011 lo que representa 1'106'321 personas sobre el total de la población económicamente activa (13'141'837 personas) cifra que refleja un porcentaje de 0.1 punto porcentual

REPORTE MENSUAL

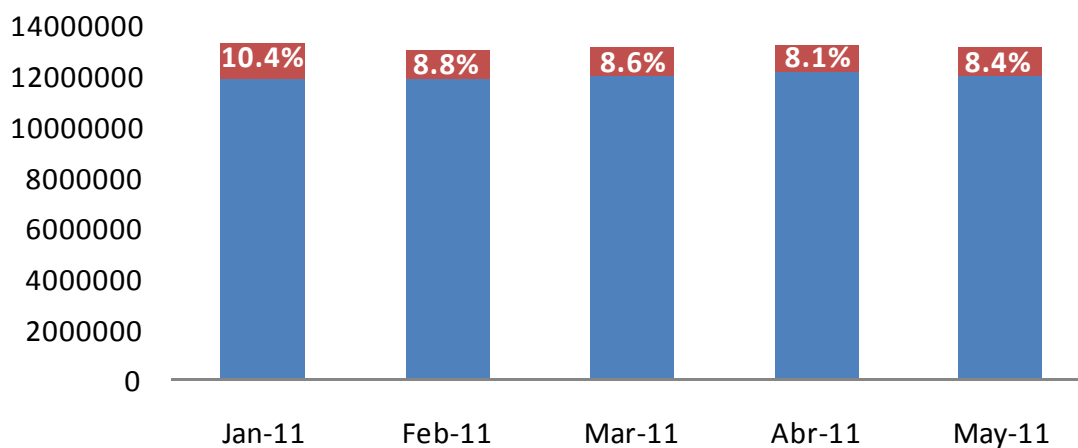
DIRECCIÓN DE ANÁLISIS E INFORMACIÓN

VENAMCHAM

menor si se compara con el mes de Mayo de 2010, cuando el total de las personas desocupados fue de 1'047'156.

7.5% fue la tasa de cesantía correspondiente al mismo mes en estudio, mientras que el aumento del 37.49% correspondió al número de personas que se encuentran buscando trabajo por primera vez, al pasar en Mayo 2010 de 83'830 personas a 115'258 personas para Mayo de 2011.

Composition of Work Force Jun 2011



Source: INE

■ Employment ■ Unemployment