



REPORTE MENSUAL

DIRECCIÓN DE ANÁLISIS E INFORMACIÓN

VENAMCHAM

JULIO 2010

ELABORADO POR:

ECON. NEIBA RODRIGUEZ L

ECON. ALBERTO HERRERA B



PRECIOS E INFLACIÓN

El Índice Nacional de Precios al Consumidor (INPC), se contrajo 0.8 puntos porcentuales, pasando de 2.6% en el mes de Mayo a 1.8% para el mes de Junio. Con estas cifras, acumula 16.3% para el cierre del primer semestre del año 2010. En la medición realizada para el año móvil Junio 2009 / Junio 2010, el acumulado asciende a 31.3% para este indicador.

Algunas de las categorías que mide este indicador permanecieron estables, mientras otras presentaron variabilidad. *Bebidas alcohólicas* es una de las subcategorías con un comportamiento que destaca entre las otras para el mes de Junio, disminuyendo 3.1 puntos porcentuales al descender de 4.1% en Mayo a 1% al cierre del mes que se analiza. Con ello, cierra este semestre con un INPC de 17.3%, con medición anualizada de 39.3%.

Al observar el renglón general *Bebidas alcohólicas y tabaco* que abarca esta subcategoría, notamos que la mayor disminución se evidenció en Ciudad Guayana (1.7% en junio), siendo incluso en algunas ciudades superior al promedio nacional (2.8%) con variaciones de precio de 4.8% (Mérida), el cual es incluso superior al promedio nacional registrado para el mes de Mayo (4.4%).

Alimentos y bebidas no alcohólicas se redujo en 1.3 puntos porcentuales en el mes de Junio, llegando a 2% su variación mensual luego del 3.3% reflejado para Mayo. Esta variación negativa obedece a la disminución del renglón que mide exclusivamente

Alimentos en 1.4 puntos porcentuales, con lo cual el indicador llega a 1.9% luego de haber alcanzado también 3.3% en el mes anterior. De esta forma, Alimentos medido a través del INPC acumula 24.1% para el primer semestre del año en curso, siendo 0.7 puntos porcentuales superior a la medición realizada para el mismo período del año 2009.

Cuando se observan de forma independiente las categorías abarcadas por el INPC, podemos conocer en cuáles localidades este indicador alcanzó su mayor valor en el mes de Junio, así como el acumulado en dicha ciudad para el primer semestre del año 2010 y el promedio nacional para el mismo período. Ello se puede observar el cuadro 1.

Categoría	Ciudad	INPC Junio 2010 (%)	Acumulado en la ciudad 1er Semestre 2010	Promedio Nacional 1er Semestre 2010
Alimentos y bebidas no alcohólicas	San Cristóbal	2,9	24,2	23,7
Bebidas alcohólicas y tabacos	Mérida	4,8	28,9	23,5
Vestido y calzado	Barquisimeto	2,2	6,7	6,3
Alquiler de vivienda	Mérida	0,9	6,8	5,5
Servicios de la vivienda excepto teléfono	Maracaibo	0,6	3,6	6,3
Equipamiento del hogar	Caracas	5,0	21,1	13,7
Salud	Maturín	3,5	17,0	13,7
Transporte	Barquisimeto	4,0	21,1	16,8
Comunicaciones	Barcelona / Pto. La Cruz	2,2	3,9	4,0
Esparcimiento y cultura	Barquisimeto	2,7	19,7	15,5
Servicio de educación	Maturín	4,1	5,6	6,9
Restaurantes y hoteles	Mérida	2,0	15,1	15,3
Bienes y servicios diversos	Maturín	3,3	14,9	14,9

Fuente: BCV y cálculos propios

Cuadro 1

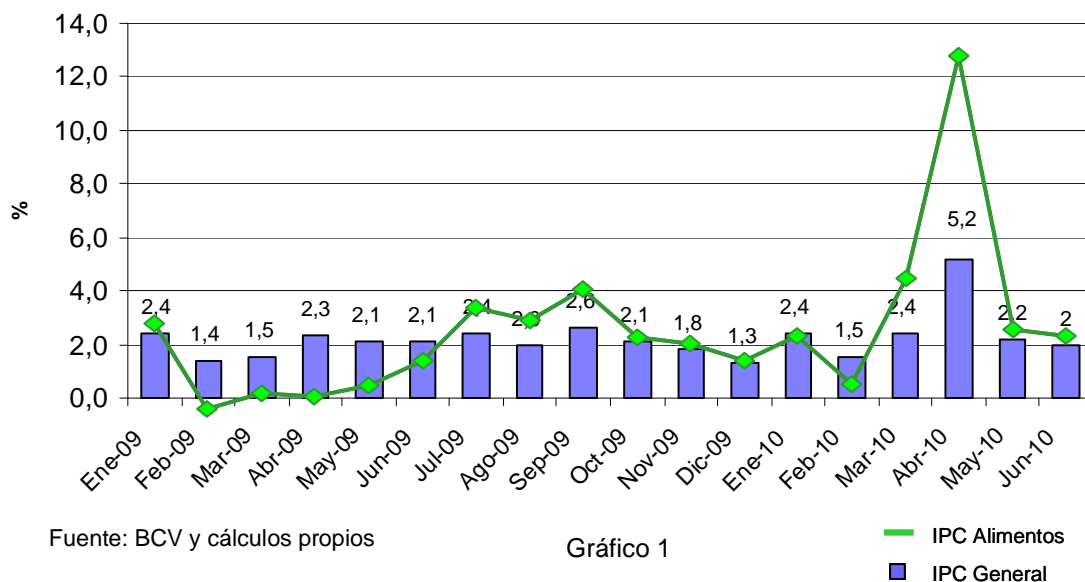
IPC ÁREA METROPOLITANA

En el Índice de Precios al Consumidor del Área Metropolitana (IPC) correspondiente al mes de Junio de 2010, se ubicó en 2%, luego de haber reflejado un 2.25% en el mes anterior. De esta forma, acumula 31.7% en la medición anualizada Junio 2009 / Junio 2010, correspondiendo 16.7% al primer semestre del año que transcurre.

Alimentos y bebidas no alcohólicas se mantuvo estable en 2.3%, con variaciones en sus subcategorías que le permitieron conservar el mismo nivel dada la metodología que se sigue en su cálculo: La subcategoría que mide exclusivamente *Alimentos*, pasó de 2.3% en el mes de Mayo a 2.1% al cierre de Junio, con acumulado semestral de 25.9% y de 45.6% en la medición año móvil a Junio 2010. En cuanto a *Bebidas no alcohólicas*, en la zona metropolitana se incrementó de 3% en Mayo a 4.1% en Junio, con un acumulado al cierre de semestre de 19.6%, y que al ser anualizado alcanza los 43.1%.

Esta información puede ser observada en el Gráfico 1, en el que se muestra el comportamiento mensual de estas categorías y subcategorías.

**Variación porcentual del IPC general e IPC Alimentos.
Período 2009 - 2010**



Equipamiento del hogar tuvo un repunte y se ubicó en 5% al cierre de Junio, incrementándose en 3.3 puntos porcentuales al subir del 1.7% reflejado en Mayo. En la subcategoría *Bienes y serv. p/el mantenimiento del hogar* que éste abarca, estuvo la causa de ese incremento, pues ascendió a 7% luego del 1.5% del mes de Mayo. De esta manera, esta subcategoría acumula 25.9% en el período Enero – Junio de 2010, frente a un 19% para el mismo período en el año 2009. El acumulado anualizado asciende a 45.5% a Junio de 2010.



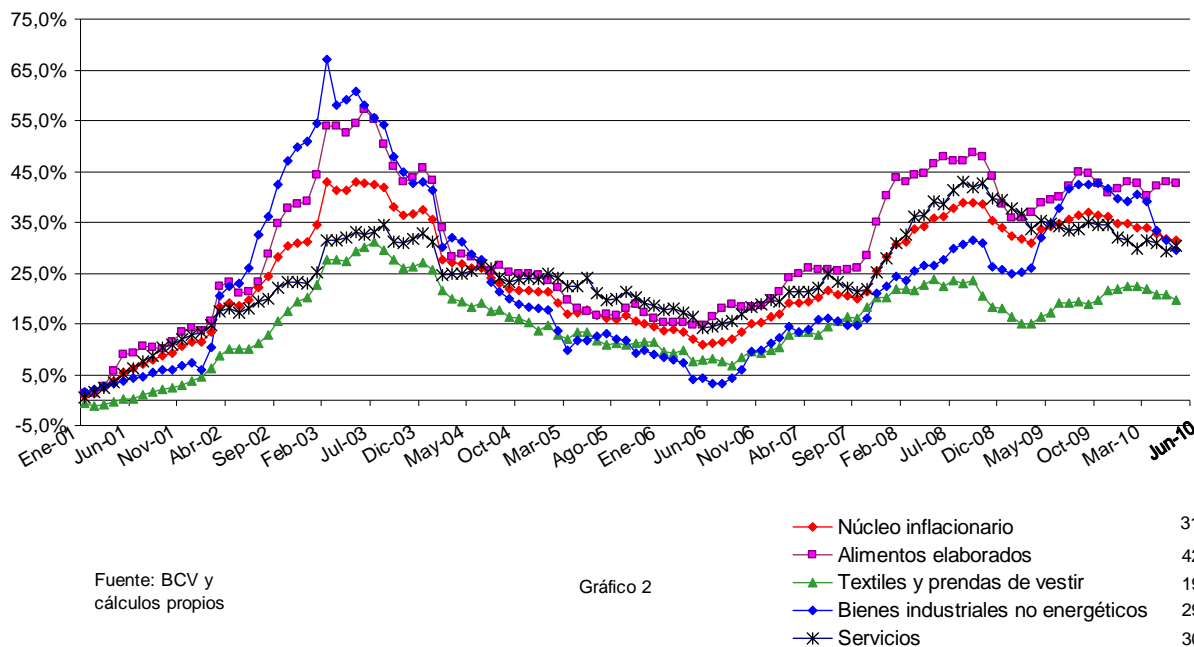
NÚCLEO INFLACIONARIO, ÍNDICE DE PRECIOS AL MAYOR (IPM) E ÍNDICE DE PRECIOS AL PRODUCTOR (IPP)

El *Núcleo Inflacionario (NI)* para el mes de Junio cerró en 2.6%, 0.6 puntos porcentuales por encima del IPC. De esta forma, el acumulado para este primer semestre de 2010 alcanza los 15.9% en el NI y 16.7% (como se mencionó anteriormente) en el IPC. De esta forma, en el año móvil Junio 2009 / Junio 2010, el NI suma un 31.5%.

Alimentos elaborados sigue presentando el mayor registro dentro de las subcategorías que abarca el NI, ubicándose en 3.3% para el mes de Junio, con medición semestral de 21% y 42.8% para los últimos doce meses transcurridos.

Textiles y prendas de vestir disminuyó en 0.5 puntos porcentuales, cerrando el mes en 1.6%. Estas cifras le hacen alcanzar un 8.4% en el semestre I de 2010 y 19.8% en la medición anual Junio 2009 / Junio 2010. *Bienes industriales no energéticos* cerró en 2.4 este mes (2.5% en Mayo) y *Servicios* en 2.5% (2.3% en Mayo). Sus valores acumulados para el período de seis meses que cierra en Junio, estuvieron en 14.5% y 16%, mientras que en los últimos doce meses las mismas categorías suman 29.4% y 30.2% respectivamente.

**Núcleo Inflacionario y sus componentes. Valores acumulados.
Ene '01 - Jun'10**



Fuente: BCV y cálculos propios

Gráfico 2

El *Índice de Precios al por Mayor (IPM)*, descendió 1.2 puntos porcentuales, para ubicarse en 2.4%. Este incremento, es el reflejo de las variaciones experimentadas en todas las subcategorías que éste abarca, excepto Insumos a la construcción. El componente *Nacional*, tuvo una variación de 1.5 puntos porcentuales, para ubicarse en 2.4% en este mes luego del 3.9% reflejado para Mayo. Por otro lado, el componente *Importado* descendió 0.6 puntos porcentuales, para cerrar en 2.1%. Los insumos importados vuelven a ubicarse por debajo de los nacionales.

Los *Insumos a la construcción* medidos por este indicador, reflejó un incremento de 1.8 puntos porcentuales, ubicándose en 2.7% al cierre de Junio.

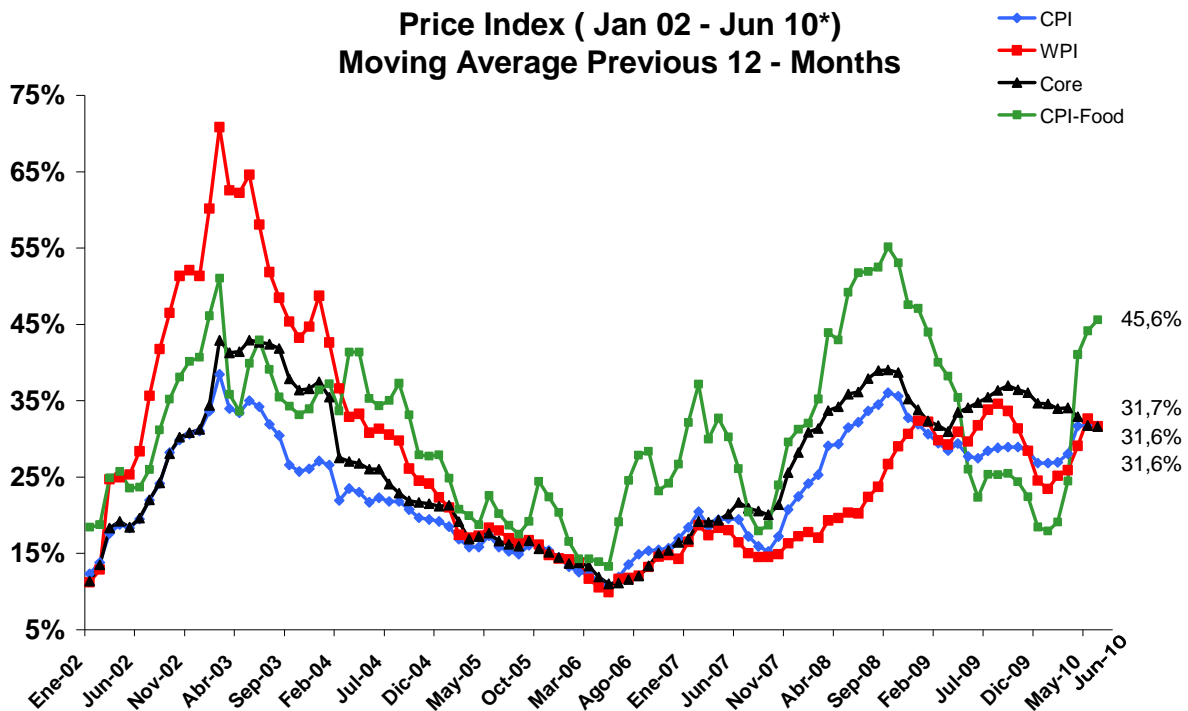


De esta manera, los valores acumulados para el primer semestre del año 2010, se sitúan en 17.6% para el IPM General, 18.9% para el componente Nacional, 12.2% para el Importado y 14.7% para los Insumos de la Construcción. Al observar el valor que suman en los últimos doce meses, se muestra un IPM General con 31.6%, un componente Nacional con 32.9%, 26.7% para el Importado y 22.7% para los Insumos de la Construcción.

En cuanto al *Índice de Precios al Productor (IPP)*, la categoría que mide la *Industria Manufacturera Privada*, incrementó en 0.8 puntos porcentuales, ubicándose en 1.3% para el cierre de Junio, acumulando así 15.6% entre Enero – Junio 2010 y 27.4% para el período año móvil a Junio 2010.

Insumos de la Construcción dentro del IPP, este mes aumentó nuevamente para variar en 0.5 puntos porcentuales hacia el alza, llegando a 2.1%, sumando de esta manera 14.6% en el semestre que cierra y 22.5% en los últimos doce meses transcurridos.

El desenvolvimiento de estos cuatro principales indicadores desde Enero del año 2002 a Junio de 2010, se puede observar en gráfico número 3.



* Projected figures
Source: BCV

Gráfico 3

SECTOR EXTERNO

RESERVAS INTERNACIONALES (RI)

Al 25 del mes de Junio, las Reservas Internacionales se ubicaron en US\$ 27.695 millones, siendo US\$ 26.864 millones correspondientes a existencias en Banco Central de Venezuela (BCV) y US\$ 831 millones a los colocados en el Fondo de Estabilización Macroeconómica (FEM).

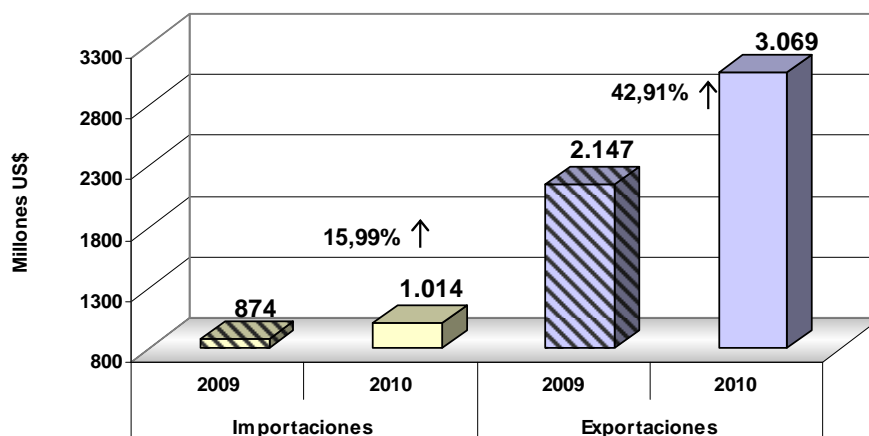
El diferencial que se presenta durante el período transcurrido entre el 28/05/10 y el 25/06/10, es de US\$ 224 millones, los cuales corresponden a las entradas y salidas de divisas ocasionadas en dicha partida para el período señalado.

Con este monto, las Reservas Internacionales (RI) se colocan en US\$ 3.305 millones por debajo del nivel de US\$ 31.000 millones, el cual ha sido considerado como el óptimo según las instituciones encargadas de regular las políticas monetarias en nuestro país.

INTERCAMBIO COMERCIAL VEN-EEUU

En el mes de Mayo de 2010, el intercambio comercial entre Venezuela y Estados Unidos estuvo signado por unas exportaciones totales de US\$ 3.069 millones, lo cual demuestra un incremento de 42.91% con relación al mismo mes del año 2009, lo cual se traduce en un incremento de US\$ 921 millones. Estas cifras también demuestran un incremento de 15.68% con respecto a las exportaciones totales ejecutadas durante el mes de Abril del año 2010.

Relación Comercial Total Mayo 2010 vs. 2009
(Expresado en millones de US\$)

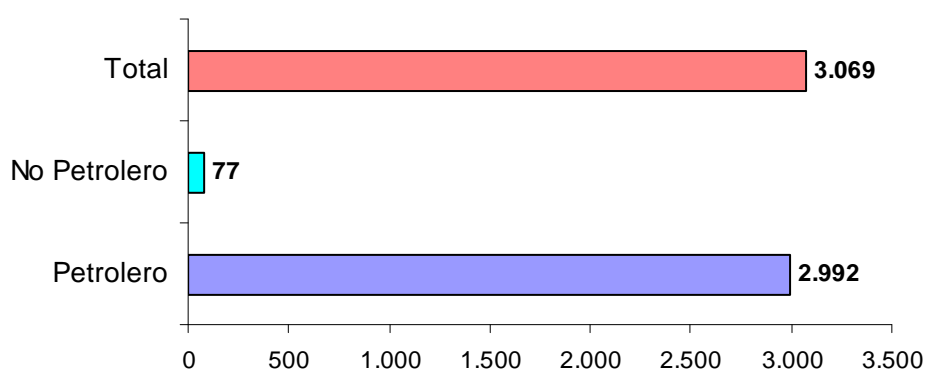


Source: U.S.
Census Bureau

Gráfico 4

La composición de las exportaciones totales realizadas durante el mes de Mayo, se calculan en 97.49% de bienes Petroleros (US\$ 2.992 millones) y el 2.51% restante por bienes No Petroleros (US\$ 77 millones).

Exportaciones Totales Mayo 2010
(Expresado en millones de US\$)



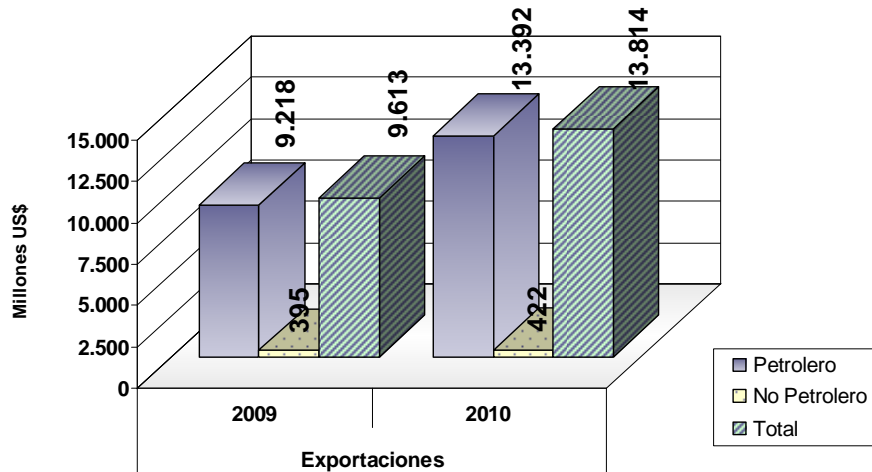
Source: U.S.
Census Bureau

Gráfico 5

En este sentido, para el período Enero – Mayo, la medición realizada para el año 2010 suma unas exportaciones totales de US\$ 13.814 millones, siendo 43.69% superiores a las realizadas para el mismo período durante el año 2009, fecha para la cual se alcanzaran los US\$ 9.613 millones. Estos números reflejan un diferencial de US\$ 4.201 millones, que se traducen en un mayor ingreso nominal para el país bajo este concepto.



**Comparativo Exportaciones Totales al mes de Mayo.
Año 2009 vs. 2010 (Expresado en US\$ millones)**



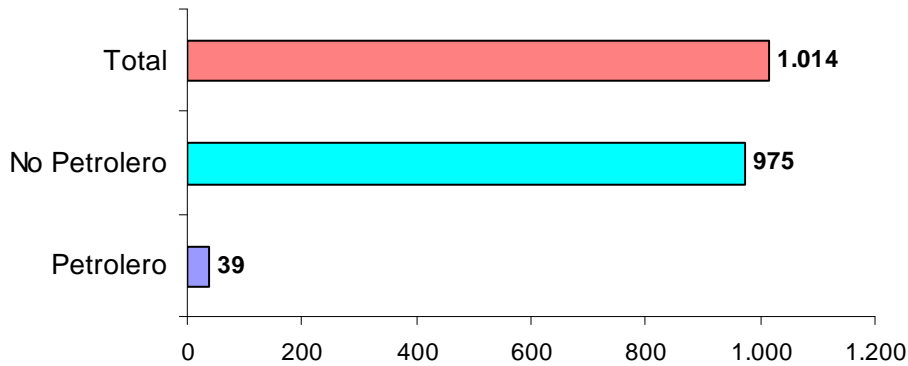
Source:
US Census Bureau

Gráfico 6

En cuanto a las cifras de importaciones totales, para el mes de Mayo se realizaron un total US\$ 1.014 millones en negociaciones, registrando de esta manera un incremento de 15.99% (ver gráfico 1) en relación a las importaciones realizadas en Mayo de 2009. Ello, se traduce en un incremento de US\$ 140 millones en los bienes y servicios ingresados al país provenientes de Estados Unidos, que muestra también un incremento de 13.16% con respecto al mes de Abril del año en curso.

Las importaciones al cierre de Mayo de 2010, quedaron compuestas en 3.89% por bienes Petroleros (US\$ 39 millones) y 96.11% por bienes No Petroleros (US\$ 975 millones)

**Importaciones Totales Mayo 2010
(Expresado en millones de US\$)**

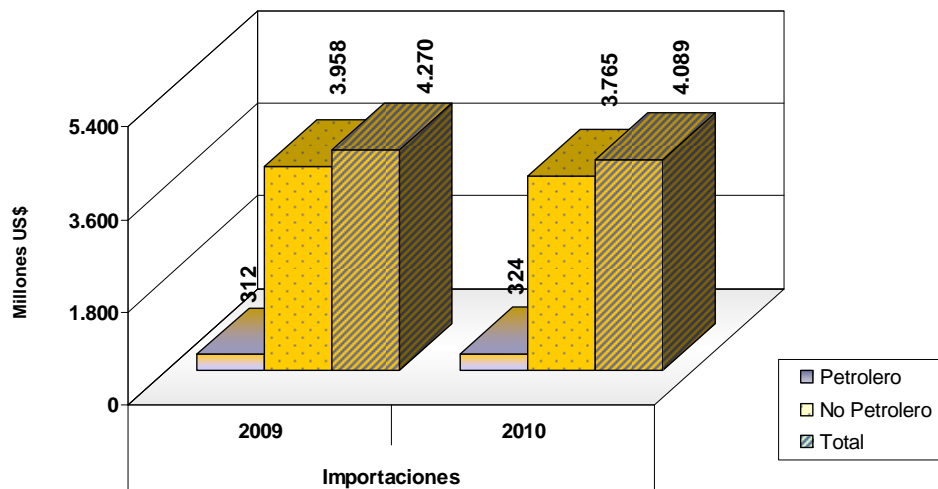


Source: U.S. Census Bureau

Gráfico 7

De esta forma, para los 5 meses transcurridos del año 2010, las importaciones provenientes de Estados Unidos, acumulan un total de US\$ 4.089 millones, siendo menores en -4.23% (US\$ 181 millones) a las reflejadas para el período enero – mayo del año 2009.

**Comparativo Importaciones Totales al mes de Mayo.
Año 2009 vs. 2010 (Expresado en US\$ millones)**



Source: US Census Bureau

Gráfico 8



INDICADORES DE ACTIVIDAD

VENTA DE VEHÍCULOS

Las cifras de la Cámara Automotriz de Venezuela (Cavenez) demuestran el comportamiento negativo en cuanto al total de nuevas unidades vendidas comparando mes a mes (Junio 2010 vs Junio 2009) al terminar con una disminución del 7% al pasar de 10'518 vehículos vendidos a 9'784 para Junio del presente año.

Así mismo del monto total acumulado (Ene – Junio) del año 2010; se han vendido un total de 58'672 unidades, correspondiente a la producción nacional un total de 53'093 (92.85%) unidades reflejando una disminución de 12.4% en comparación con el mismo período acumulado (Ene – Jun) 2009; así mismo el monto de vehículos importados vendidos disminuyó un 72.8% al pasar de 20'511 unidades importadas vendidas en (Ene – Jun) 2009 a 5'579 durante los primeros cinco meses del año 2010. En lo referente a las exportaciones de unidades el indicador continua reflejando un 0% con respecto al período (Ene – Abr) 2010.

La comparación entre los meses de Mayo 2010 y Junio 2010 muestra una disminución de 5.9% en la cifra de ventas totales de nuevos vehículos, al descender de 10'397 unidades durante el mes de Mayo 2010 a 9'784 unidades durante el mes de Junio 2010.



Energía Eléctrica

Según fuentes de la Oficina de Operación de sistemas interconectados de Venezuela, (Opsis) la capacidad instalada del sistema eléctrico nacional alcanza para el mes de Mayo de 2010; 24'188.40 MW un 3.50% más que durante los cinco primeros meses de 2009; sin embargo la energía generada neta para el mismo mes fue de 9'728.20 MW lo cual representa una disminución de 5.32% comparado con el período Enero - Mayo 2009.

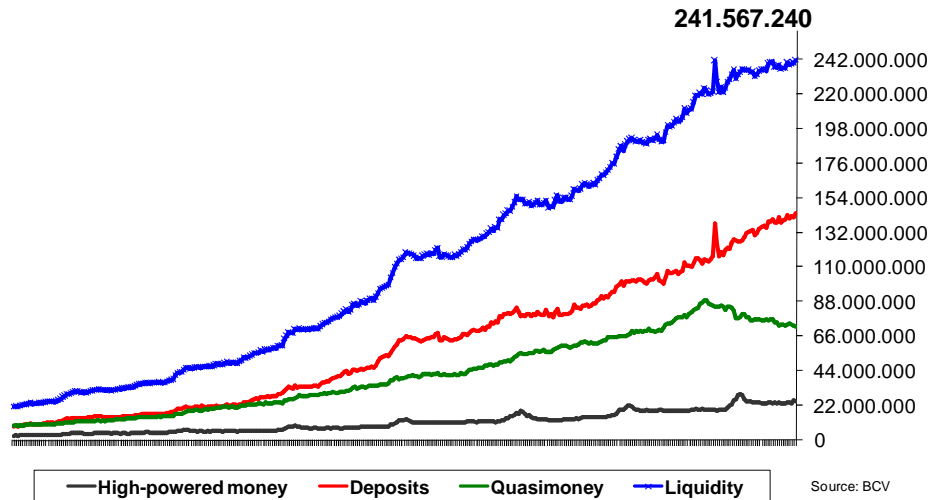
Por otra parte la energía consumida correspondiente al mes de mayo de 2010 fue de 9'715.10 MW representando una disminución de 5.20% con respecto al período Enero - Mayo de 2010, y la demanda máxima requerida para el mismo mes alcanzó los 15'599 MW un 8.33% menor a los cinco primeros meses del 2009.

SECTOR MONETARIO

De acuerdo al Banco Central de Venezuela al finalizar el mes de Junio de 2010 la liquidez monetaria (M2) registró BsF. 241'567 millones, que si se compara con el mes de Junio del año 2009 registra un aumento nominal de 14.63%.

Con respecto a la composición de la liquidez correspondiente a la semana del 25/06/10 se observa que 70.04% corresponde a dinero (14.75% monedas y billetes y 85.25% en depósitos a la vista) y el 29.96% restante en cuentas de ahorro, depósitos y/o cualquier otro activo financiero que sustituya al dinero como medio de pago.

**Liquidity - M2
(thousand BsF)**



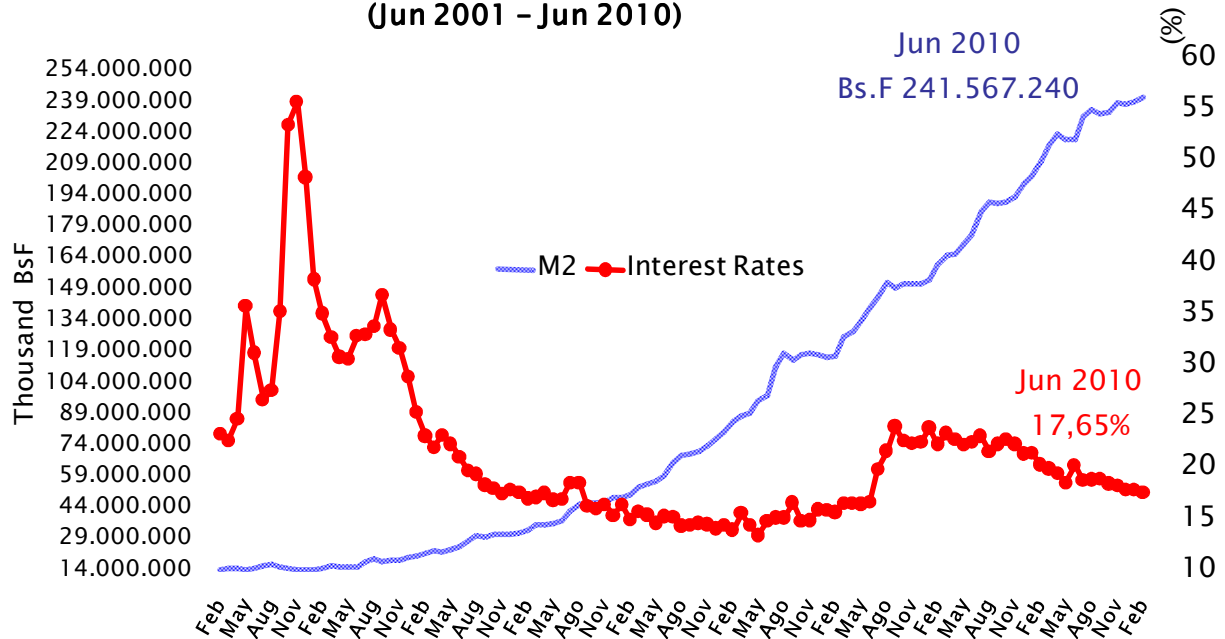
TASAS DE INTERÉS

De acuerdo al promedio de las tasas nominales de los seis principales bancos comerciales y universales, reportada por el BCV durante el mes de junio 2010 se puede observar que se mantiene en 12.60% para los depósitos de ahorro, un 14.55% los depósitos a plazo y 17.65% para las operaciones activas. El spread entre la tasa activa y la pasiva se ubicó para ese mes en 1.21.

La tasa agrícola se mantiene en 13% desde el mes de agosto de 2008.



Liquidity (Thousand BsF) and Interest Rates (%) (Jun 2001 – Jun 2010)



Source: BCV

INDICADORES SOCIALES

EMPLEO Y DESEMPLEO

Según las cifras del Instituto Nacional de Estadísticas (INE), demuestran para el mes de mayo 2010, una población total estimada de 28'572'679 habitantes, sufriendo un incremento de 1.59% con relación al mes de mayo 2009, cuando se estimaba en 28'124'768 habitantes.

En lo que respecta a la población económicamente activa, para el mes de mayo 2010 estuvo constituida por 12'902'122 habitantes que representa el 63.9% de la población con 15 años o más.

REPORTE MENSUAL

DIRECCIÓN DE ANÁLISIS E INFORMACIÓN
VENAMCHAM

Por otra parte, la fuerza de trabajo desocupada representó un 8.1% de la población económicamente activa, para totalizar 1'047'159 personas; lo cual representa un incremento del 4.82% con relación al mes de mayo de 2009, cuando el número de desocupados se ubicó en 998'920 personas.

Por otra parte, la tasa de cesantía se ubicó en 7.5%, mientras que el número de personas que se encuentran buscando trabajo por primera vez se incremento drásticamente en 32.37%, pasando de 63'330 personas en mayo 2009 a 83'830 personas en mayo 2010.

**COMPOSITION OF THE WORK FORCE
May 2010**

