



REPORTE MENSUAL

DIRECCIÓN DE ANÁLISIS E INFORMACIÓN

VENAMCHAM

FEBRERO 2011

ELABORADO POR:

ECON. NEIBA RODRIGUEZ L

ECON. ALBERTO HERRERA B



PRECIOS E INFLACIÓN

El año 2011 inicia con un Índice Nacional de Precios al Consumidor (INPC) de 2.7, arrastrando de esta forma un acumulado de 28.2%. Comparado con el mes de Enero de 2010, el incremento fue de un punto porcentual, además de que en aquel entonces la medición de los últimos doce meses llegaba a sólo 24.5%. Todo ello, de acuerdo a las cifras publicados por el Banco Central de Venezuela (BCV).

Al observar los resultados por ciudades, la mayor variación fue percibida en Caracas, en donde el incremento de precios se ubicó en 3.6%, siendo superior en .2 puntos porcentuales con respecto a Enero del año 2010. Le siguen Mérida con 2.8%, Maturín con 2.6%, Valencia 2.4%, San Cristóbal y Barquisimeto con 2.2%, Barcelona/Pto. La Cruz y Maracay con 2.1%, Ciudad Guayana 1.9% y Maracaibo 1.6%.

Cuando se observan de forma independiente las categorías abarcadas por el INPC, podemos conocer en cuáles ciudades este indicador alcanzó su mayor valor en el mes de Enero, así como el promedio nacional para el mismo período y el acumulado anualizado en dicha ciudad. Esta información se encuentra en el cuadro 1.

Categoría	Ciudad	INPC Enero 2011 (%)	INPC Promedio Nacional Enero 2011 (%)	Acumulado anualizado (por ciudad) (%)
Alimentos y bebidas no alcohólicas	Caracas	4,6	4,0	37,6
Bebidas alcohólicas y tabacos	Mérida	5,1	3,3	37,7
Vestido y calzado	Caracas	1,6	0,6	19,5
Alquiler de vivienda	Caracas	2,4	1,5	12,4
Servicios de la vivienda excepto teléfono	Barcelona / Pto. La Cruz	2,7	0,9	13,1
Equipamiento del hogar	Maracay	1,6	1,3	22,9
Salud	Caracas	7,9	4,5	30,7
Transporte	Maturín	4,5	1,9	25,3
Comunicaciones	Valencia	0,7	0,7	7,0
Esparcimiento y cultura	Caracas	2,6	1,4	28,7
Servicio de educación	Maracaibo	4,1	2,0	24,8
Restaurantes y hoteles	Maracaibo	4,6	2,5	32,4
Bienes y servicios diversos	Caracas	5,9	3,3	34,7

Fuente: BCV y cálculos propios

Cuadro 1

IPC ÁREA METROPOLITANA

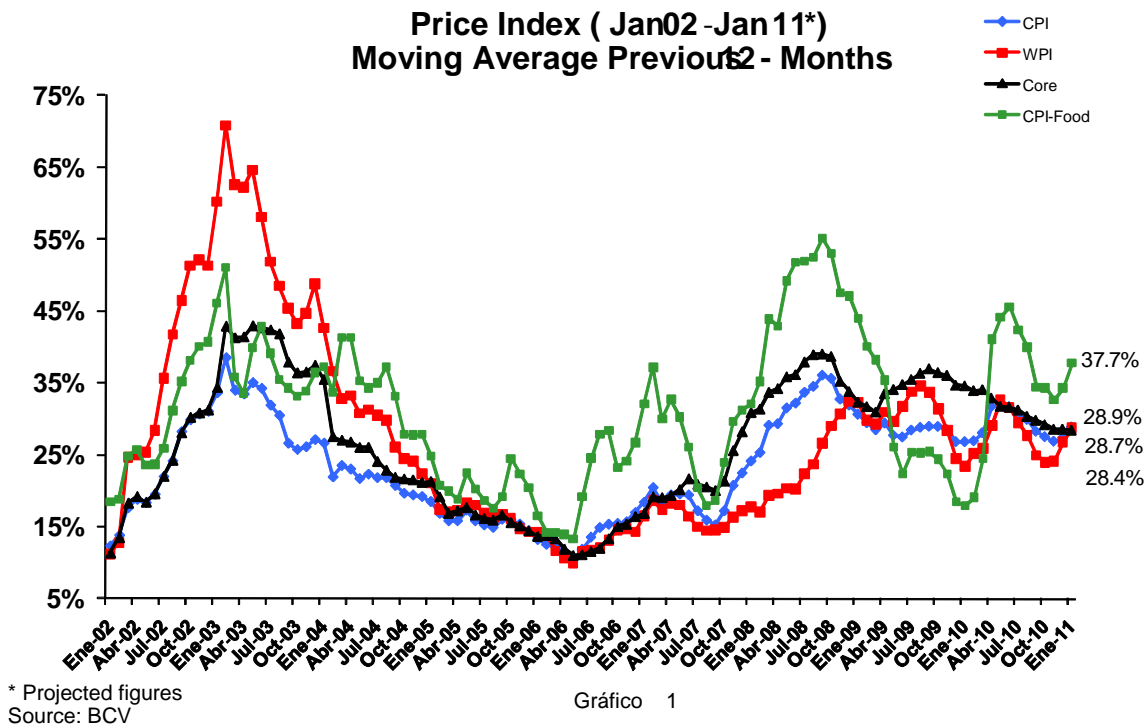
Enero cierra con un Índice de Precios al Consumidor (IPC) de 3.6%, siendo 1.2 puntos porcentuales superiores a la variación registrada en Enero del año 2010 y 1.9 puntos porcentuales por encima de la alcanzada en el mes de Diciembre de ese mismo año, a pesar de la estacionalidad de incrementos de precios que se acostumbra a observar para esa época del año.

Dentro de las categorías que experimentaron una mayor variación, se encuentran *Alimentos y bebidas no alcohólicas*, con un 4.6% luego del 2.4% reflejado al cierre de Diciembre de 2010; *Salud* con un 7.9% (1.5% en el mes anterior) impulsado básicamente por la variación experimentada en la sub-categoría Servicios hospitalarios, donde el incremento de precios fue de 16.5%. *Transporte* también se elevó de 0.9% a 2.5%, reflejando la elevación de los costos en la sub-categoría Vehículos, los cuales subieron



5.3%. Finalmente, *Bienes y servicios diversos* fue otra categoría con un incremento relevante, llegando a 5.9% luego del 2.8% reflejado para el mes de Diciembre del año anterior, siendo esta variación impulsada por la elevación de la sub-categoría Seguros en un 12.8%.

De esta forma, el índice general ICP acumula en los últimos doce meses un 28.9%, siendo esta medición particularmente para la categoría *Alimentos y bebidas no alcohólicas* de 37.6%, y la que mide exclusivamente Alimentos, para el mismo período suma 37.7%.





NÚCLEO INFLACIONARIO, ÍNDICE DE PRECIOS AL MAYOR (IPM) E ÍNDICE DE PRECIOS AL PRODUCTOR (IPP)

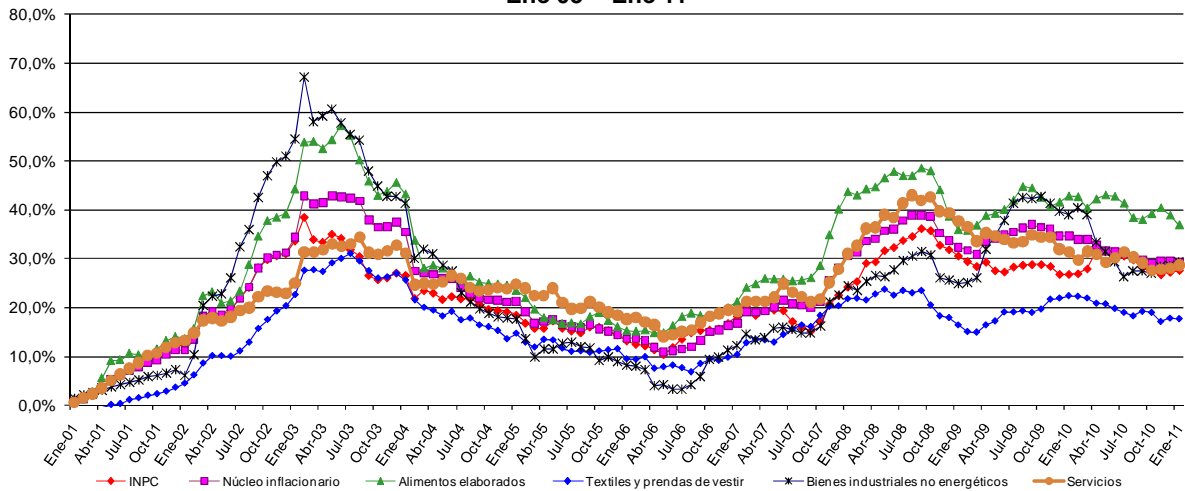
Enero 2011 cierra con un Núcleo Inflacionario (NI) de 2.3%, superior en 0.5 puntos porcentuales al registrado en el mes de Diciembre de 2010. El valor reflejado para comienzos del año, fue similar al alcanzado para el mismo mes del año 2010, cuando se ubicó en 2.4%.

Dentro de los componentes que abarca este indicador, *Textiles y prendas de vestir* fue el único que mostró un comportamiento inclinado hacia la baja, llegando a 0.7% luego del 2.2% registrado en el mes anterior, disminuyendo en 1.5 puntos porcentuales.

Por el contrario, *Bienes industriales no energéticos* ascendió en la misma cuantía que disminuyó la anterior categoría, para ubicarse en 2.8% luego del 1.3% reflejado en el mes anterior. El incremento experimentado por servicios fue de 0.7 puntos porcentuales, variando de 1.9% el mes que le antecede a 2.6% al cierre de Enero. A diferencia de la medición realizada a través del IPC, Alimentos elaborados aumenta sólo 0.4 puntos porcentuales, para llegar a 2.2%.



Núcleo Inflacionario y sus componentes. Valores acumulados. Ene'05 - Ene'11



Fuente: BCV y cálculos propios

Gráfico 2

El Índice de Precios al Mayor (IPM), cerró el último mes del año 2010 en 2.8% luego del 1.2% registrado en el mes de Noviembre de ese mismo año. El comportamiento mostrado en Diciembre estuvo impulsado básicamente por un incremento en los precios de bienes nacionales de 3.2%, siendo 2 puntos porcentuales superior a lo alcanzado para el mes de Noviembre. Para Enero, el IPM se colocó en 2.9%, pero esta vez con la elevación de precios del componente importado como principal generador de la variación señalada, al ubicarse en 4.1%, es decir con una elevación de 2.9 puntos porcentuales con respecto al mes de Diciembre de 2010.

En cuanto al Índice de Precios al Productor (IPP), para el mes de Diciembre de 2010 hubo una disminución tanto en su medición a través de la industria manufacturera

REPORTE MENSUAL

DIRECCIÓN DE ANÁLISIS E INFORMACIÓN

VENAMCHAM



privada como de los insumos de la construcción, los cuales se ubicaron en 0.7% y 0.3% respectivamente. No obstante, para el mes de Enero ambos componentes se incrementan y alcanzan el 1.8% para el primero y 1.7% para el segundo.

SECTOR EXTERNO

RESERVAS INTERNACIONALES (RI)

Para el cierre de Enero del 2011, las Reservas Internacionales se ubican en US\$ 29.634 millones, disminuyendo en US\$ 698 millones en comparación con el mes de Diciembre del año 2010. Si comparamos las cifras acumuladas para Enero de este año con las del año anterior, notamos una disminución de 10.23%, lo cual equivale a US\$ 3.380 millones.

De la suma acumulada al 28 de Enero de 2011, US\$ 28.802 millones corresponden a existencias en Banco Central de Venezuela (BCV) y US\$ 832 millones a los colocados en el Fondo de Estabilización Macroeconómica (FEM).

El diferencial que se presenta durante el período transcurrido entre el 31/12/10 y el 28/01/11, corresponden a las entradas de divisas ocasionadas en dicha partida para el período mencionado, excluyendo los US\$ 1.000 millones transferidos al FONDEN en fecha 14 de enero de 2011.

Con ese monto a final del año 2010, las Reservas Internacionales (RI) se colocan en US\$ 1.366 millones por debajo del nivel de US\$ 31.000 millones, el cual ha sido considerado



como el óptimo según las instituciones encargadas de regular las políticas monetarias en nuestro país.

INTERCAMBIO COMERCIAL VEN-EEUU

En el mes de Diciembre del año 2010, de acuerdo a las cifras publicadas por el U.S. Census Bureau, las exportaciones totales realizadas desde Venezuela hacia Estados Unidos, estuvieron por el orden de los US\$ 2.743 millones, lo que refleja un descenso de 1.88% con respecto al mismo mes del año 2009, equivaliendo ello a US\$ 52 millones. Sin embargo, al ser observadas las cifras en comparación con el mes de Noviembre del año 2010, se percibe un incremento de 1.91%, lo cual representa unos US\$ 51 millones.

De esta forma, al finalizar el año 2010 se acumularon unas exportaciones totales por US\$ 32.775 millones, siendo ello 16.6% superiores a las reflejadas al final del año 2009, lo que se traduce en un diferencial positivo de US\$ 4.680 millones en los ingresos percibidos por la nación bajo este concepto.

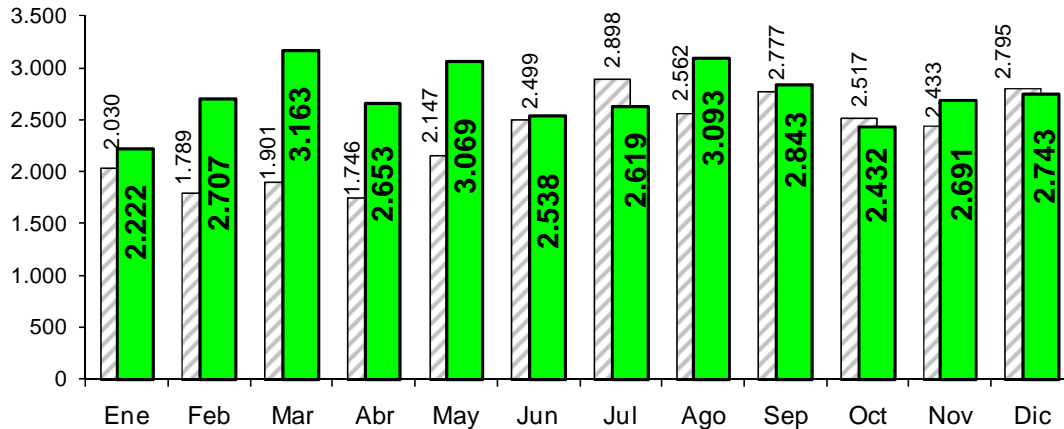
Para el cierre del año 2010, el total exportado se compone en 96.80% por bienes Petroleros (US\$ 31.726 millones) y el 3.21% restante por bienes No Petroleros (US\$ 1.049 millones).



**Exportaciones Totales.
Año 2009 vs. Año 2010
(Expresado en millones de US\$)**

■ 2010 : US\$ 32.775 millones

▨ 2009: US\$ 28.094 millones



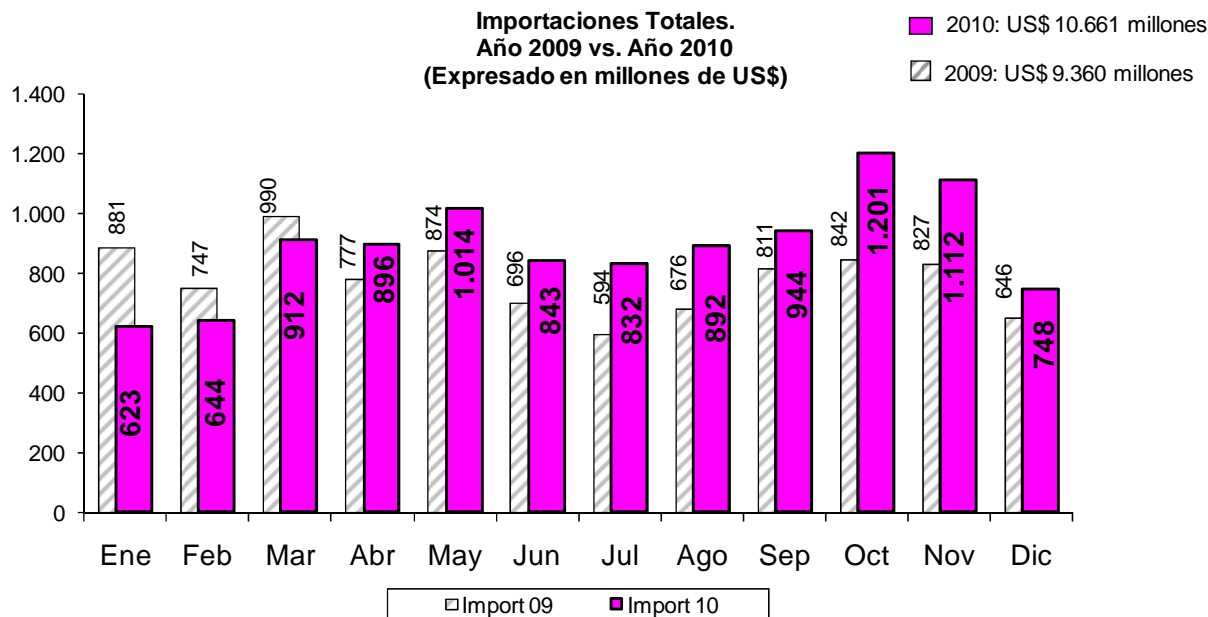
Source:
US Census Bureau and
own calculations

▨ Export 09 ■ Export 10

En lo que refiere a las importaciones, en el último mes del año 2010 se registraron un total de transacciones por US\$ 748 millones, siendo 15.83% superiores registradas para el mismo mes en el año 2009, lo cual equivale a US\$ 102 millones adicionales invertidos en la adquisición de bienes provenientes de Estados Unidos. A diferencia de ello, al comparar las cifras de Diciembre con el mes de Noviembre, se evidencia un descenso de 32.7%, representando un diferencial de US\$ 363 millones.

De esta manera, en el año 2010 se acumularon unas importaciones por US\$ 10.661 millones, siendo superiores en 13.9% a las registradas en el año 2009, lo cual se traduce en una salida de US\$ 1.301 millones adicionales a los desembolsos realizados en el año 2009 para la cancelación de bienes y servicios provenientes de Estados Unidos.

Al cierre del año 2010, las importaciones totales estuvieron constituidas en 5.28% por bienes Petroleros (US\$ 563 millones) y 94.72% por bienes No Petroleros (US\$ 10.098 millones).

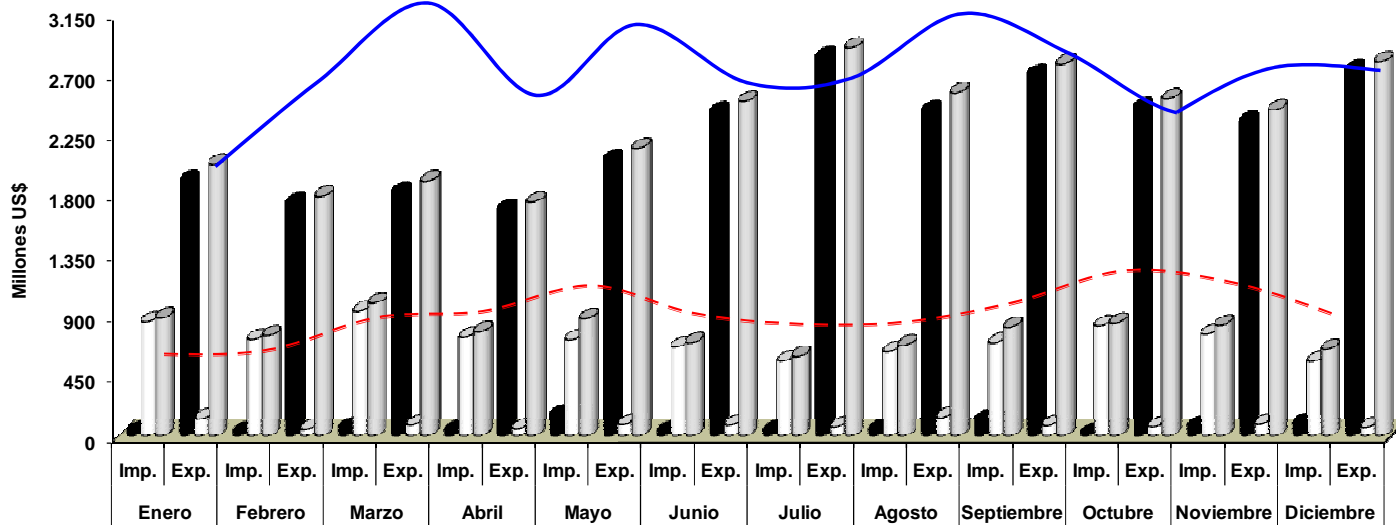


Source:
US Census Bureau and
own calculations

Las cifras alcanzadas en exportaciones e importaciones para el año 2010, colocan a Venezuela en una posición de mejora frente a los resultados obtenidos en el 2009, al obtener un crecimiento de 18% en la balanza comercial a pesar de sólo haber crecido 16.6% en las exportaciones. Dicha balanza, se ubicó en US\$ 22.114 millones al cierre del 2010.



Total Importaciones y Exportaciones Año 2009 vs. Año 2010



Source:
US Census Bureau

— Total Exports '10
- - - Total Imports '10

■ Petrolero □ No Petrolero □ Total

INDICADORES DE ACTIVIDAD

VENTA DE VEHÍCULOS

Para el mes de Enero de 2011 la producción de vehículos aumento un 25.92% con respecto a Enero de 2010; en cifras provenientes de la Cámara Automotriz de Venezuela (CAVENEZ) refleja que para el primer mes del año 2011 se produjeron 5'845 unidades mayor a lo registrado durante el primer año del 2010 cuando dicha producción se ubicó en 4'642 unidades.

Sin embargo si se realiza una comparación entre los meses de Enero 2011 y Diciembre 2010 la producción de vehículos cae un 7.76%; cifras que indican que para el mes de



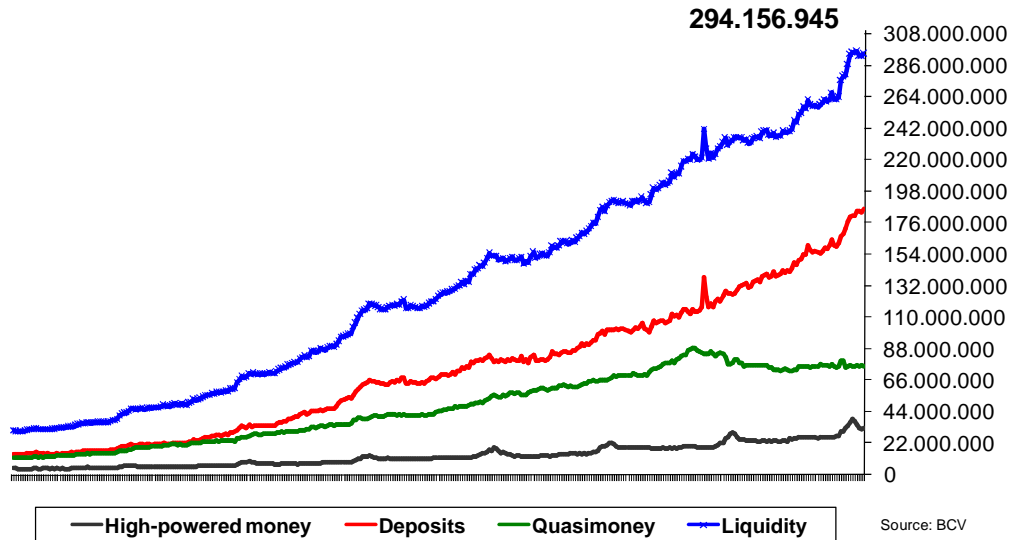
Diciembre de 2010 se produjeron 6'337 unidades mientras que en Enero 2011 fueron de 5'845 unidades.

SECTOR MONETARIO

Para la última semana del mes de Enero de 2011 según cifras del BCV la liquidez monetaria (M2) registró BsF. 294'156 millones reflejando un aumento de 26% de manera nominal en comparación con el primer mes del año 2010, cuando la liquidez monetaria alcanzó los BsF. 233.715 millones.

En la semana del 28/01/11 la composición de la liquidez estuvo conformada por 74.19% en dinero (14.81% monedas y billetes y 85.19% en depósitos a la vista) y el 25.81% restante en cuentas de ahorro, depósito y/o cualquier otro activo financiero que sustituya al dinero como medio de pago.

**Liquidity - M2
(thousand BsF)
Jan 2004 - Jan 2011**



TASAS DE INTERÉS

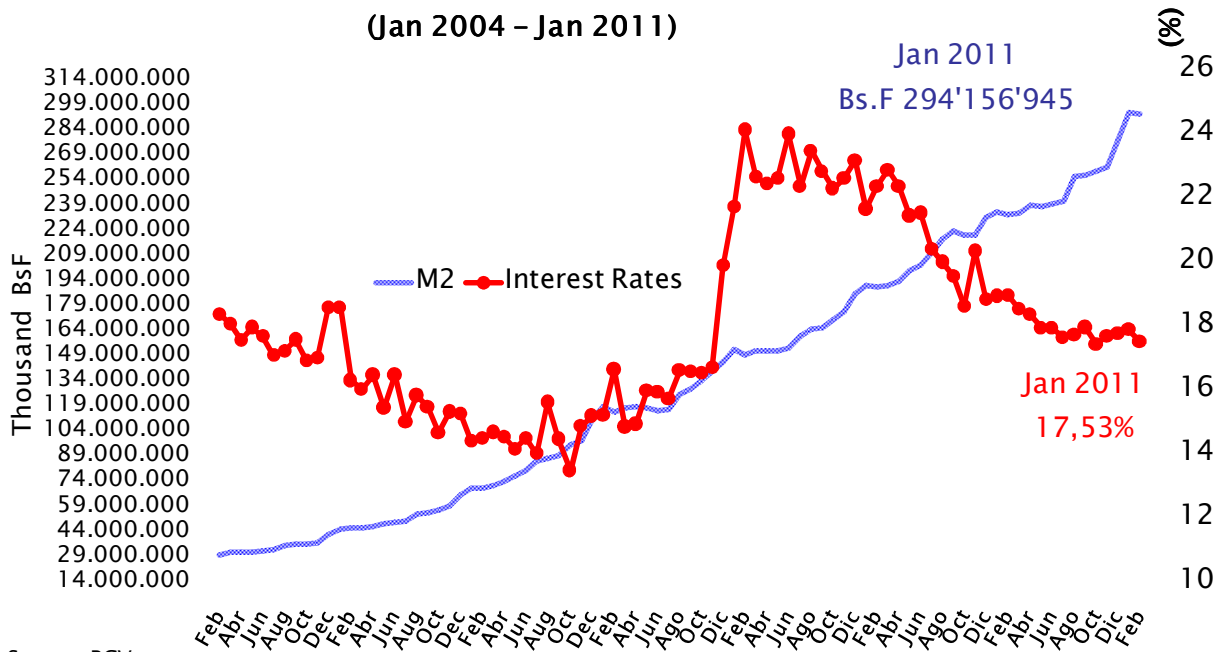
Para el mes de Enero del año 2011 y según cifras del BCV el promedio de las tasas las tasas nominales de los seis principales bancos comerciales y universales fue de 12.61%, para los depósitos de ahorro, 15.04% para los depósitos a plazos y 17.53% para las operaciones activas.

El spread entre la tasa activa y la pasiva se ubicó para ese mes en 1.17.

La tasa agrícola se mantiene en 13% desde el mes de agosto de 2008.



Liquidity (Thousand BsF) and Interest Rates (%) (Jan 2004 – Jan 2011)



REPORTE MENSUAL

DIRECCIÓN DE ANÁLISIS E INFORMACIÓN

VENAMCHAM