



REPORTE MENSUAL

DIRECCIÓN DE ANÁLISIS E INFORMACIÓN

VENAMCHAM

ENERO 2012

ELABORADO POR:

ECON. NEIBA RODRIGUEZ L

ECON. ALBERTO HERRERA B



PRECIOS E INFLACIÓN

ÍNDICE NACIONAL DE PRECIOS AL CONSUMIDOR (INPC)

El año 2011 cierra con un Índice Nacional de Precios al Consumidor (INPC) general de 27,6%, mostrándose cercano a los niveles del año 2010 cuando cerró en 27,2%. Entre los meses de Enero y Mayo de 2011, las variaciones mensuales de precio registradas por este indicador, estuvieron por debajo de los alcanzados en el año 2010 para el mismo período. Sin embargo, entre Junio y Noviembre de 2011, las variaciones se colocaron por encima las mostradas en el 2010. Esta compensación de las variaciones de precios a lo largo del 2011, permitió cerrar en un nivel relativamente estable respecto al 2010, pese al impulso que tuvo el indicador en los últimos meses del año que recién culmina.

Caracas fue en este 2011 la ciudad con el registro más alto de INPC, acumulando en los últimos 12 meses un 29%, siendo 1,6 puntos porcentuales superior al acumulado durante el año 2010. En orden descendente, le secunda Barcelona/Pto. La Cruz, con un INPC total en 2011 de 28,1%, seguida por Valencia con 27,9%, Maracaibo con 27,4%; Maracay 27,1%, Ciudad Guayana 26,4%, Maturín 26,3%, Barquisimeto 26,1%, Mérida 24%, San Cristóbal 23,8% y el Resto de las ciudades del país con 27,2% en promedio.

Las cifras del INPC por ciudades en el período Enero 2011 - Diciembre 2011, pueden ser observadas en el cuadro que se muestra más adelante, el cual contiene los acumulados por ciudades y por categoría de los últimos doce meses.

INPC acumulado por ciudades
Enero 2011 - Diciembre 2011

Ciudad *	I	II	III	IV	V	VI	VII	VIII	IX	X	XI	XII	XIII
Nacional	34%	28%	16%	11%	9%	25%	27%	31%	7%	20%	25%	30%	30%
Caracas	34%	27%	18%	6%	14%	28%	30%	39%	7%	19%	25%	35%	36%
Maracay	33%	30%	14%	15%	13%	27%	23%	29%	6%	19%	27%	27%	30%
Ciudad Guayana	33%	29%	15%	12%	3%	22%	27%	27%	6%	21%	21%	27%	27%
Barcelona / Puerto La Cruz	36%	31%	15%	16%	13%	27%	27%	26%	5%	16%	21%	32%	31%
Valencia	36%	30%	23%	12%	14%	24%	25%	27%	8%	21%	23%	30%	29%
Barquisimeto	33%	28%	19%	11%	10%	28%	24%	20%	7%	19%	26%	28%	27%
Maracaibo	32%	28%	14%	10%	6%	24%	28%	29%	7%	20%	31%	34%	30%
Mérida	32%	27%	18%	12%	10%	21%	26%	26%	6%	16%	22%	26%	26%
Maturín	34%	28%	16%	10%	1%	22%	24%	23%	7%	18%	28%	27%	30%
San Cristóbal	33%	26%	13%	14%	8%	23%	23%	31%	5%	17%	21%	29%	28%
Resto	33%	29%	16%	13%	7%	24%	25%	30%	6%	22%	27%	27%	27%

Fuente: BCV y cálculos propios

A diferencia del año anterior, cuando el repunte en los precios de la categoría Bebidas alcohólicas y tabaco alcanzaba (como en otros años) el más alto nivel en el INPC al llegar a 40%, en el año 2011 la categoría *Alimentos y bebidas no alcohólicas* cerró en el primer lugar de la lista, sumando dentro de ese año una variación positiva de 34%. Las ciudades de Valencia y Barcelona/Pto. La Cruz, experimentaron las más altas variaciones en esta categoría, con 36% en ambos casos, Seguidas por Caracas y Maturín con 34%.

* **I** Alimentos y bebidas no alcohólicas, **II** Bebidas alcohólicas y tabaco, **III** Vestido y calzado, **IV** Alquiler de vivienda, **V** Servicios de la vivienda excepto teléfono, **VI** Equipamiento del hogar, **VII** Salud, **VIII** Transporte, **IX** Comunicaciones, **X** Esparcimiento y cultura, **XI** Servicios de educación, **XII** Restaurantes y hoteles, **XIII** Bienes y servicios diversos.



Transporte tuvo el segundo INPC más alto durante el año en estudio, ubicándose en 31%, con un mayor efecto en la ciudad de Caracas, en la que el indicador registró 39%. *Restaurantes y hoteles* y *Bienes y servicios diversos* estuvieron en tercer lugar con 30% de INPC en el año 2011.

IPC ÁREA METROPOLITANA

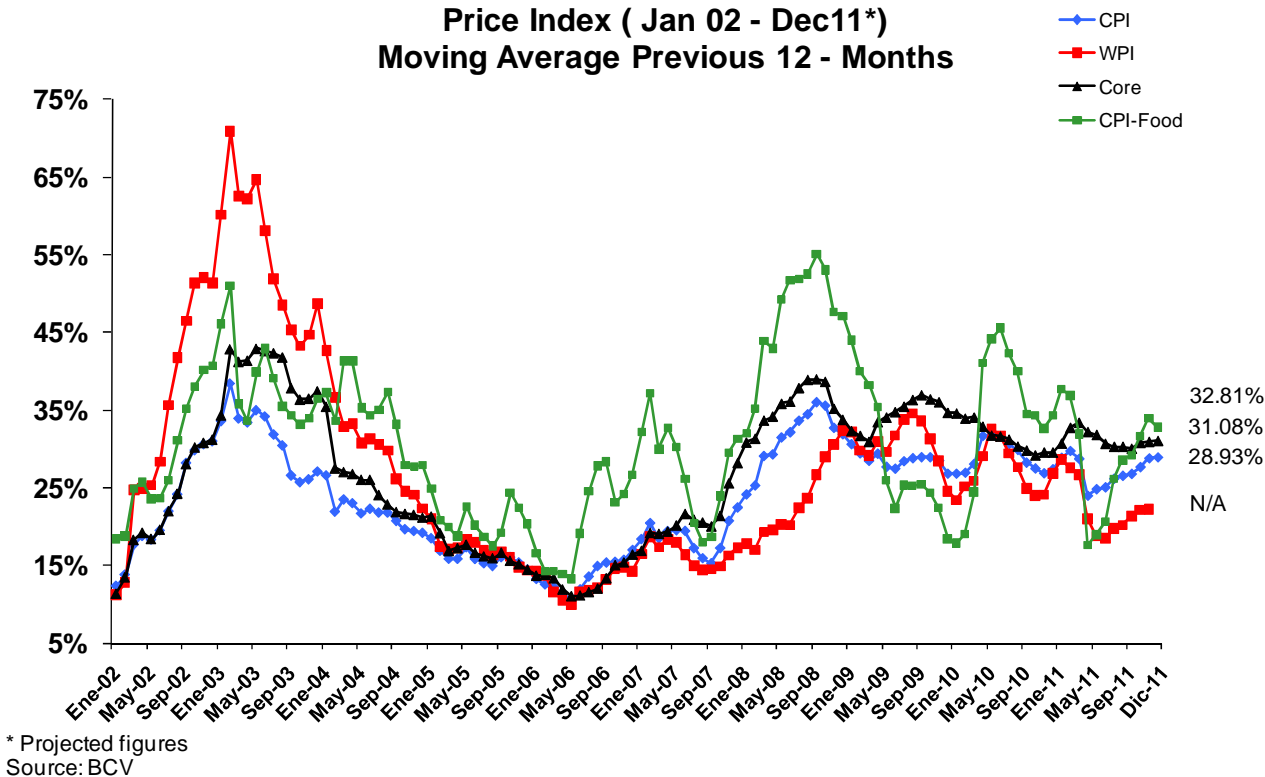
Índice de Precios al Consumidor del Área Metropolitana (IPC) cierra el año 2011 en 28,9%, con una variación al alza de 1,5 puntos porcentuales con respecto al año 2010, en el que llegó a 27,4%. Pese a la disminución alcanzada para el año 2009, en el que los registros mostraron un IPC de 26,8% luego de 31,9% acumulado en el año 2008, las políticas y medidas asumidas por el Estado, no han tenido la capacidad de conseguir nuevamente la tan deseada disminución de precios.

Los renglones que registraron las más elevadas variaciones de precios, fueron Bebidas no alcohólicas con 47,5%, Servicio de transporte 43,9%, Vehículos 42%, Seguros 39,3% y Servicios hospitalarios con 38,1%.

La subcategoría que mide exclusivamente *Alimentos*, llegó a los 32,8%; impulsado en gran parte por el comportamiento reflejado en la segunda mitad del año.



Price Index (Jan 02 - Dec11*)
Moving Average Previous 12 - Months



NÚCLEO INFLACIONARIO (NI)

El Núcleo Inflacionario (NI), cuya metodología de análisis de variación de precios excluye todos aquellos bienes con precios regulados y otros elementos que pudieran causar distorsión en el cálculo de las variaciones de precio, acumuló durante el año 2011 un 31,1%, siendo 2,2 puntos porcentuales por encima del IPC del mismo año y 1,6 puntos porcentuales superior al NI reflejado en el año 2010.

REPORTE MENSUAL

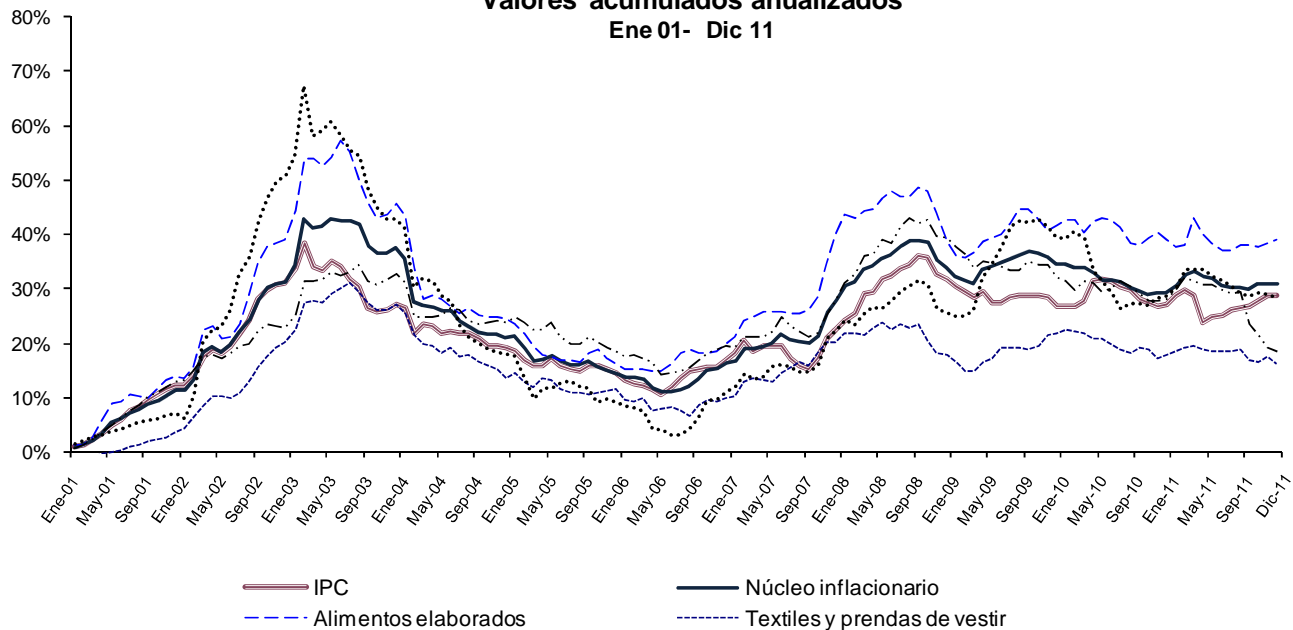
DIRECCIÓN DE ANÁLISIS E INFORMACIÓN
VENAMCHAM



Núcleo Inflacionario y sus componentes.

Valores acumulados anualizados

Ene 01- Dic 11



Fuente: BCV y cálculos propios

Alimentos elaborados es el componente con la mayor variación de precios, al acumular 39,1% en el año 2011. *Bienes industriales no energéticos* se sitúa de segundo en la lista, cerrando en 28,3%. *Servicios* alcanza 18,7%, disminuyendo con respecto al 2010, cuando cerró en 28,2%, convirtiéndose en la única subcategoría con este comportamiento. *Textiles y prendas de vestir* mantiene niveles similares a los registrados en 2010 y culmina en 16,3%, en respuesta a una no reacción de la demanda como consecuencia de los cambios en los hábitos de consumo mostrados por el venezolano.

REPORTE MENSUAL

DIRECCIÓN DE ANÁLISIS E INFORMACIÓN

VENAMCHAM



SECTOR EXTERNO

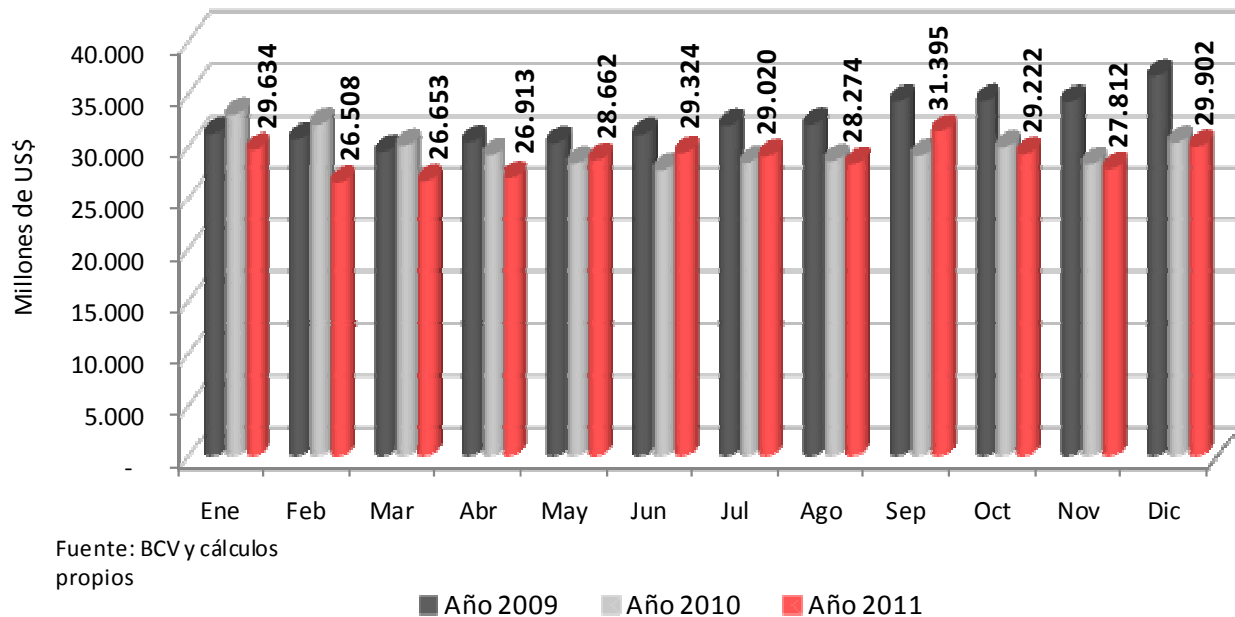
RESERVAS INTERNACIONALES (RI)

Las Reservas Internacionales (RI) al cierre del 2011, se ubicaron en US\$ 29.902 millones. Con esta cifra, las RI se colocan en US\$ 430 millones por debajo de las presentadas en el mes de Diciembre del año 2010 y US\$ 2.090 millones por encima de las registradas en el mes de Noviembre 2011.

Del monto registrado al 30 de Diciembre de 2011, US\$ 29.899 millones corresponden a existencias en Banco Central de Venezuela (BCV) y los colocados en el Fondo de Estabilización Macroeconómica (FEM) siguieron siendo solo US\$ 3 millones.

Con las cifras reflejadas al cierre del año que recién culmina, las RI se colocaron en US\$ 3.102 millones por encima del nuevo nivel considerado como óptimo por el presidente de la República, el cual afirmó en el último mes del año, que el mismo se ubica actualmente en US\$ 26.800 millones.

Reservas Internacionales 2009 - 2011
(Expresado en millones de US\$)

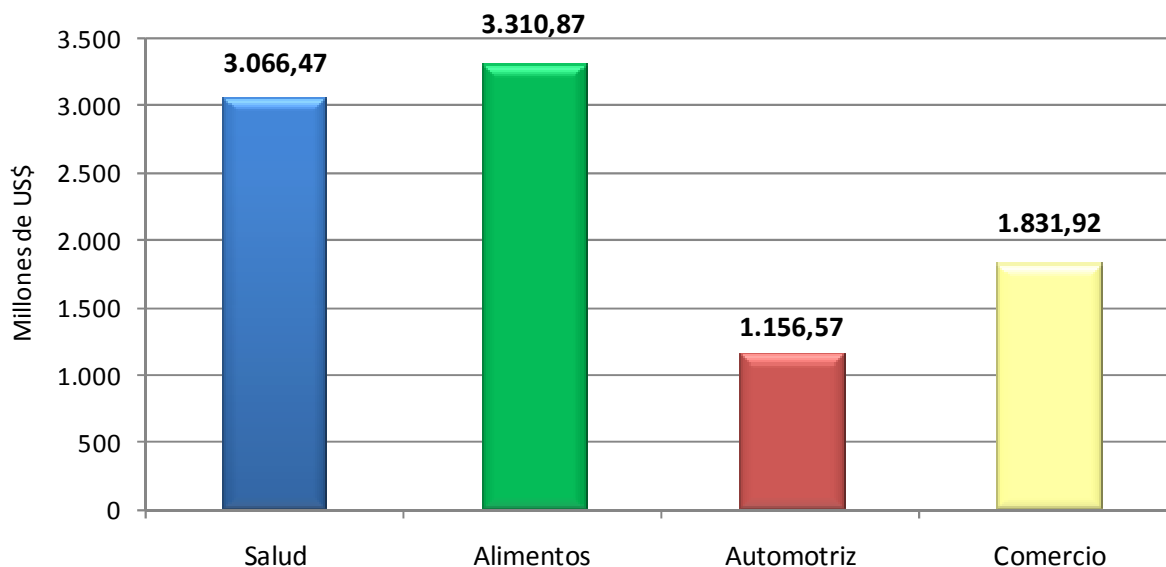


COMISIÓN DE ADMINISTRACIÓN DE DIVISAS (CADIVI)

Para el tercer trimestre del año 2011, a través de la Comisión de Administración de Divisas (CADIVI), fueron liquidadas un total de 221.721 solicitudes, sumando entre ellas unos US\$ 21.906,30 millones. De este monto, el 63,84% estuvo dirigido hacia Importaciones (US\$ 13.985,30 millones), 16,96% a Convenio Aladi, 6,37% a Tarjetas de Crédito y 4,19% a Líneas Aéreas.

Dentro del renglón de importaciones, encontramos que el 23,67% se dirigió al sector Salud, 21,93% a Alimentos, 13,10% a Automotriz y 8,27% a Comercio.

**Principales Sectores Económicos con divisas liquidadas para importaciones. Trimestre III-2011.
(Expresado en millones de US\$)**



Fuente: Cadivi y cálculos propios

SISTEMA DE TRANSACCIONES CON TÍTULOS EN MONEDA EXTRANJERA (SITME)

De acuerdo a las cifras publicadas por el Banco Central de Venezuela (BCV), el monto total negociado en el año 2011 a través de las operaciones realizadas en bolívares, de títulos valores denominados en moneda extranjera, emitidos o por emitirse por la República, sus entes descentralizados o por cualquier otro ente, a través del Sistema de Transacciones con Títulos en Moneda Extranjera (SITME), fue de US\$ 8.777,64 millones, lo cual equivale al 40% de lo liquidado a través de Cadivi para el mismo período.



El monto promedio diario negociado a través de este sistema durante el año 2011, fue de US\$ 35,82 millones, con un tipo de cambio implícito promedio que se mantuvo estable en Bs./US\$ 5.30.

INTERCAMBIO COMERCIAL VEN-EEUU

Balanza comercial

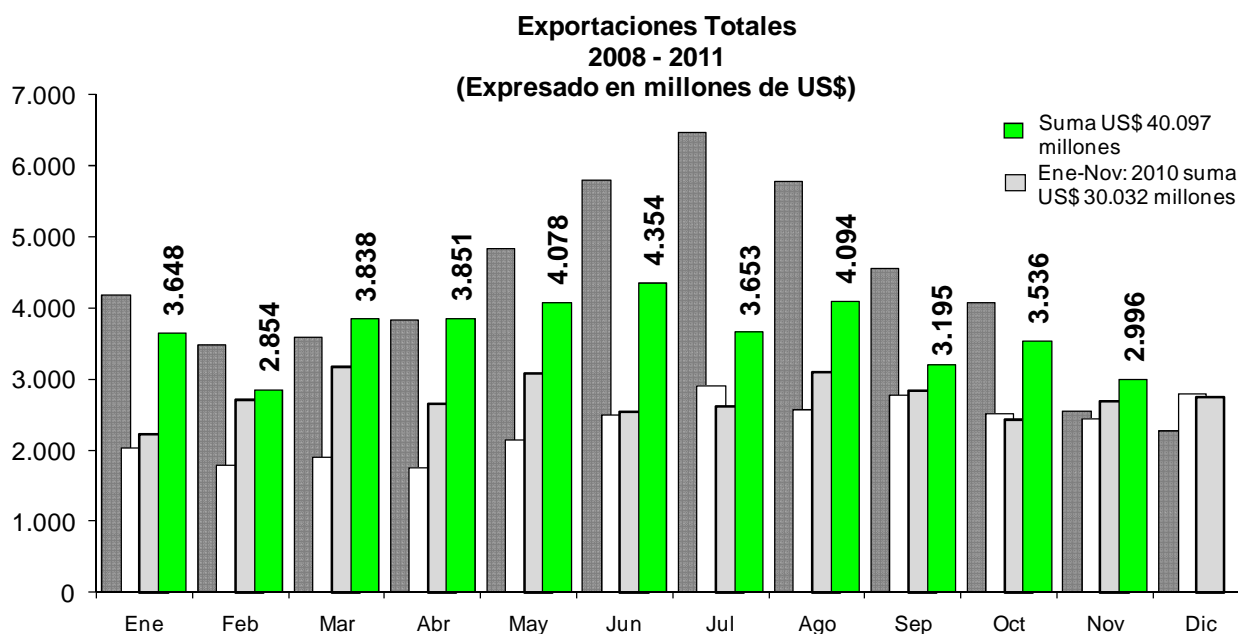
La Balanza Comercial entre Venezuela y Estados Unidos cierra en Noviembre de 2011 con US\$ 1.914 millones, lo que contribuyó a los US\$ 28.855,80 millones que se logran acumular en esos once meses del año. De esa manera, la Balanza Comercial acumulada con Estados Unidos para ese mes, se colocó en US\$ 11.547,78 millones por encima de lo registrado para el mismo período en el año 2010, representando con ello un 40% de incremento.

Exportaciones

Para el mes de Noviembre de 2011, el total de exportaciones realizadas desde nuestros puertos hacia Estados Unidos, estuvieron por el orden de los US\$ 2.996 millones. Ello, refleja un incremento de 11,33% (US\$ 305 millones) en relación a

lo exportado en el mes de Noviembre de 2010, y un descenso de 15,26% (US\$ 540 millones) en comparación a lo transado en el mes de Octubre de 2011.

El acumulado para los once meses que culminan en Noviembre de 2011, alcanzó los US\$ 40.097 millones, siendo superior en un 33,51% (US\$ 10.065 millones) que el acumulado para el mismo período en el año 2010, cuando las exportaciones totales fueron de US\$ 30.032 millones.



Source:
US Census Bureau and
own calculations

■ Export 08 ■ Export 09 ■ Export 10 ■ Export 11



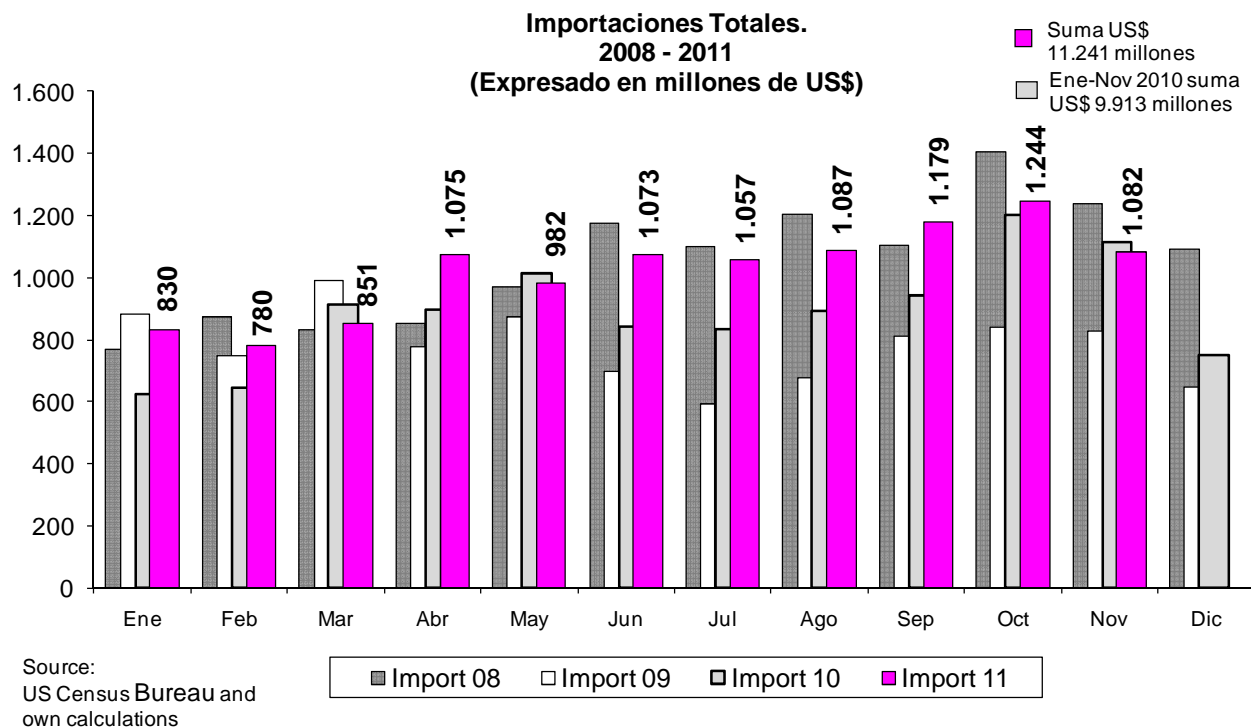
Las **Exportaciones Petroleras** compusieron el 95,81% de las exportaciones totales realizadas en el mes de Noviembre de 2011, reflejando con ello un descenso de 15,52% (US\$ 528 millones) en comparación con las realizadas en el mes de Octubre de este mismo año, cuando estuvieron en US\$ 3.398 millones. Con esas cifras, al mes once de ese año, el total de las exportaciones petroleras ascendieron a US\$ 38.915 millones, mostrando un incremento de 33,92% con respecto a lo acumulado en el mismo período durante el año anterior.

En cuanto a las **Exportaciones No Petroleras**, estas representaron el 4,19% restante en el mes de Noviembre de 2011, es decir unos US\$ 126 millones. De esta manera, el monto total acumulado bajo este concepto durante el período Ene – Nov 2011 fue de US\$ 1.182 millones, siendo un monto superior en 21,41% respecto a las efectuadas durante el mismo período en el año 2010.

Importaciones

Las importaciones totales que ingresaron a nuestro país provenientes de Estados Unidos en el mes de Noviembre de 2011, fueron de US\$ 1.082 millones, mostrando un descenso de 13,05% (US\$ 162 millones) con respecto a Octubre del mismo año. De esta manera, la sumatoria de estas transacciones realizadas entre Enero y Noviembre de ese mismo año, ascendieron a US\$ 11.241 millones,

reflejando con ello un crecimiento de 13,40% (US\$ 1.328 millones) en comparación con el mismo período para el año 2010.



Las **Importaciones Petroleras** en Noviembre 2011, representaron el 4,78% del total del renglón, lo que representa unos US\$ 52 millones. Dicho monto, se ubica en 31,37% por encima de lo registrado en el mes de Octubre del mismo año, y contribuye al monto total acumulado para estas transacciones en los once meses



contabilizados del 2011, en las que llegaron a US\$ 487 millones. No obstante, este monto sigue siendo inferior en 57,7% al mostrado para el mismo período en el año 2010, lo que representa unos US\$ 10,6 millones menos.

En cuanto a las **Importaciones No Petroleras**, para el mes de Noviembre de 2011 se ubicaron en US\$ 1.030 millones lo cual representa 95,22% del monto total de las importaciones para ese mes. Pese haber caído en 14,50% con relación a Octubre del mismo año, el monto acumulado de US\$ 10.755 millones bajo ese concepto entre Enero y Noviembre de ese año, estuvo por el contrario 14,80% por encima del acumulado bajo el mismo concepto y mismo período en el año 2010.

INDICADORES DE ACTIVIDAD

VENTA DE VEHÍCULOS

Para el cierre del año 2011 según fuentes de la Cámara Automotriz de Venezuela (CAVENEZ) la producción de vehículos disminuyó 1.87% en comparación con el año 2010; esto en unidades producidas se observa de la siguiente manera, para 2011 se produjeron un total de 102.409 unidades; mientras que para 2010 fueron de 104.357 unidades producidas.



Así mismo en lo que respecta al mes de Diciembre 2011 el total de unidades producidas se ubicó en 6.370; un 0.52% mayor al mes de Diciembre de 2010 cuando cerró con un total de 6.337 unidades producidas.

SECTOR MONETARIO

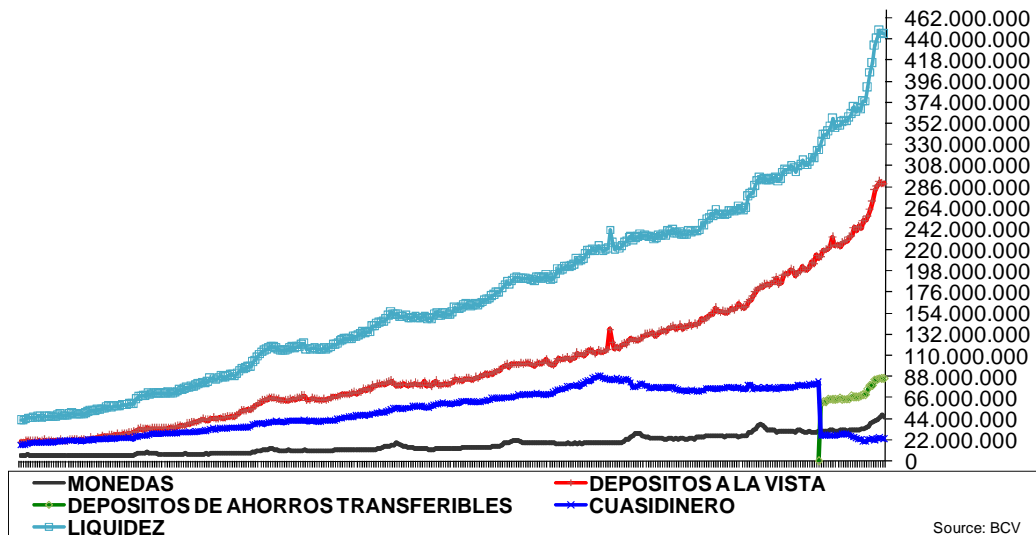
En la última semana del año 2011, la liquidez monetaria (M2) cerró en BsF. 444.975 millones, reflejando un aumento nominal de 51% en comparación con el año 2010, cuando la liquidez monetaria se encontraba en BsF. 294.517 millones para el mes de Diciembre; esto según las cifras del Banco Central de Venezuela (BCV).

De esta manera, en la semana del 30/12/11, la composición de la liquidez estuvo conformada en 94.79% por Dinero (10.90% monedas y billetes, 68.70% en depósitos a la vista y 20.40% en depósitos de ahorros transferibles) y el 5.21% restante en cualquier otro activo financiero que sustituya al dinero como medio de pago.



**Liquidez - M2
(miles BsF)
Dec 2004 - Dec 2011**

444.975.948



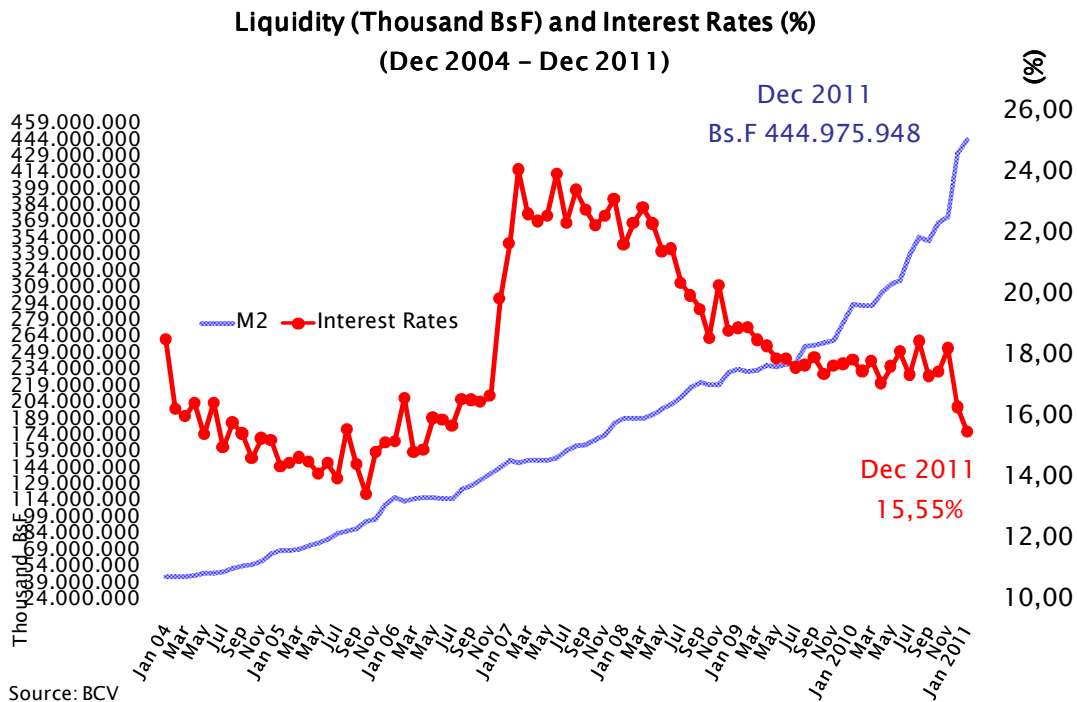
TASAS DE INTERÉS

De acuerdo a las cifras reflejadas por el Banco Central de Venezuela (BCV) durante el mes de Octubre en lo referente a las tasas de interés y que corresponden a los seis principales bancos universales del país se obtiene que la tasa pasiva se ubicó en 12.50%, mientras que para los depósitos a plazo a 90 días la tasa se mantiene en 14.50%.

En cuanto a la tasa activa, la misma se ubicó para el mes de Diciembre 2011 en 15.55%

El spread entre la tasa activa y la pasiva se ubicó para ese mes en 1.07 puntos.

La tasa agrícola sigue ubicada en 13%.



INDICADORES SOCIALES

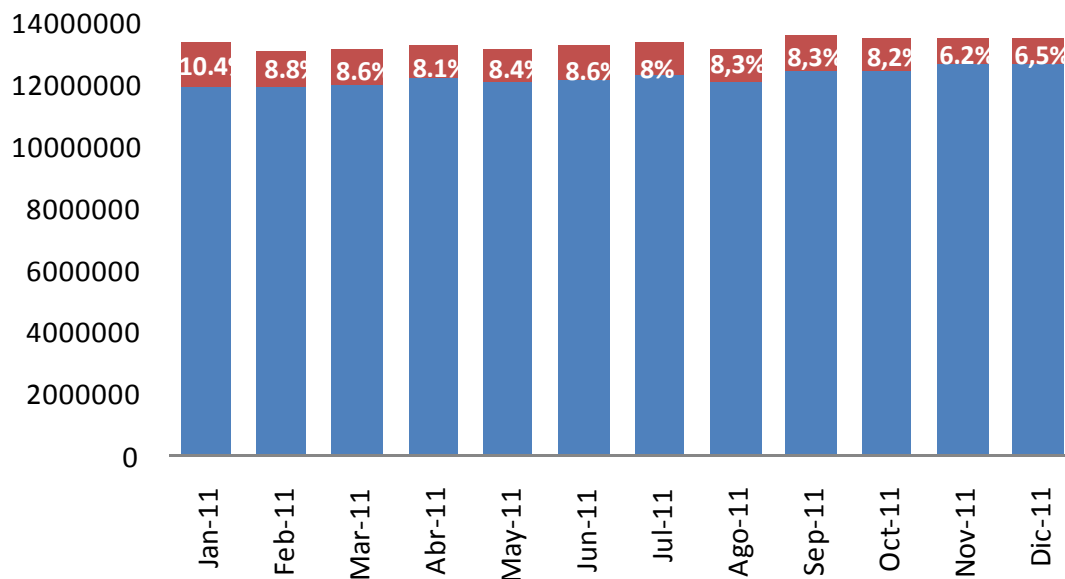
EMPLEO Y DESEMPLEO

Para el cierre del año 2011 y según cifras del Instituto Nacional de Estadística (INE) sobre la población total venezolana, esta se ubicó en 29'271'530 personas, lo que representa un incremento de 1.53% en comparación con el total de la población venezolana para el mes de Diciembre de 2010.

Así mismo se mantiene en 6.5% la tasa de desocupación correspondiente al mes de Diciembre de 2011 lo que representa 885'149 personas sobre el total de la población económicamente activa (13'531'528 personas) porcentaje que se mantiene si se compara con el mes de Diciembre de 2010.

Por otra parte 5.9% fue la tasa de cesantía correspondiente al mismo mes en estudio, mientras que el aumento del 0.6% correspondió al número de personas que se encuentran buscando trabajo por primera vez, al ubicarse en Diciembre 2011 en 87.042 personas.

Composition of Work Force 2011



Source: INE

■ Employment ■ Unemployment



REPORTE MENSUAL
DIRECCIÓN DE ANÁLISIS E INFORMACIÓN
VENAMCHAM