



REPORTE MENSUAL

DIRECCIÓN DE ANÁLISIS E INFORMACIÓN

VENAMCHAM

AGOSTO 2012

ELABORADO POR:

ECON. ALBERTO HERRERA B

ECON. ZEUS CÁCERES



PRECIOS E INFLACIÓN

ÍNDICE NACIONAL DE PRECIOS AL CONSUMIDOR (INPC)

El *Índice Nacional de Precios al Consumidor (INPC)* de acuerdo a las cifras publicadas por el Banco Central de Venezuela (BCV) presentó un valor acumulado de 8,6% hasta el mes de Julio de 2012, con esto se observa una gran disminución de 7,4 puntos si se compara con el mismo período de Enero – Julio del año 2011 (cuyo valor fue de 16%); respecto al monto acumulado para el período de Julio 2011 – Julio 2012 este alcanza 32,5%.

En el transcurso de lo que va de año 2012 las ciudades que presentaron valores altos referente a lo acumulado fueron: Maracay con 9,9%; seguida por Maturín con 9,7%; Barquisimeto con 9,4%; y Maracaibo con 9,2%; mientras que las ciudades que presentaron una variación menor con respecto a las demás fueron Barcelona – Puerto La Cruz con 6,4%, tal como sucedió en los dos meses anteriores.

Las ciudades que reportaron una mayor variación con respecto a las demás en cuanto a la presentación por Categorías de bienes y Servicios se muestra a continuación:

Categoría	Ciudad	Variación INPC Julio 2012	Variación INPC Promedio Nacional en el Rubro Julio 2012 (%)
ALIMENTOS Y BEBIDAS NO ALCOHÓLICAS	Maracay, Ciudad Guayana	0,8	0,2
BEBIDAS ALCOHÓLICAS Y TABACO	Mérida	2,9	2,2
VESTIDO Y CALZADO	Maracay	1,7	1,2
ALQUILER DE VIVIENDA	Maracay	1,7	1,0
SERVICIOS DE LA VIVIENDA EXCEPTO TELÉFONO	Caracas, Ciudad Guayana	0,2	-0,2
EQUIPAMIENTO DEL HOGAR	Ciudad Guayana	1,1	0,5
SALUD	Caracas, Barquisimeto, Maracaibo	2,3	1,6
TRANSPORTE	Maracay	4,8	2,6
COMUNICACIONES	Caracas, Valencia, Barquisimeto, Maracaibo	0,4	0,2
ESPARCIMIENTO Y CULTURA	Barquisimeto	3,1	1,2
SERVICIOS DE EDUCACIÓN	Caracas	6,2	2,9
RESTAURANTES Y HOTELES	Barcelona - Puerto La Cruz	2,7	1,1
BIENES Y SERVICIOS DIVERSOS	Caracas	1,9	1,0
Fuente: BCV y cálculos propios *	Cuadro 1		

De acuerdo a la información presentada en el cuadro anterior, las categorías que tuvieron un mayor impacto en la ciudad de Caracas fueron Servicios de Educación, Salud, Bienes y Servicios Diversos, Comunicaciones, y Servicios de la Vivienda Excepto Teléfono con variaciones de 6,2%, 2,3%, 1,9%, 0,4% y 0,2% respectivamente.

A nivel nacional los mayores incrementos los tuvieron las Categorías de Servicios de Educación (2,9%); Transporte (2,6%) y Bebidas Alcohólicas y Tabaco (2,4%).

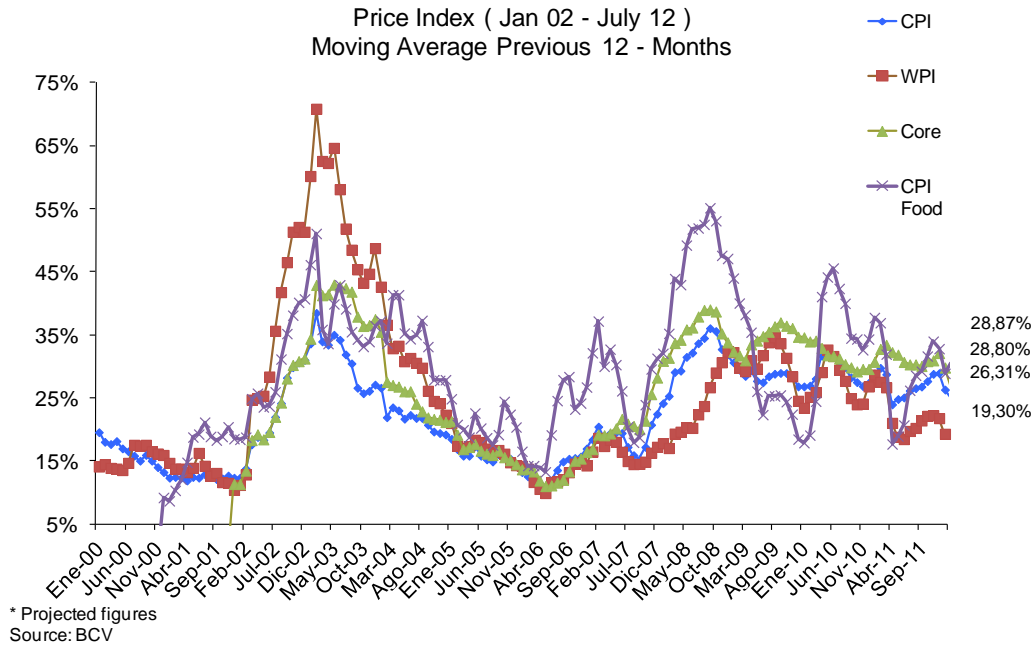


IPC ÁREA METROPOLITANA

Para el mes de Julio de 2012 el **Índice de Precios al Consumidor (IPC) del Área Metropolitana de Caracas** se ubicó en 1%, ahora bien, respecto al período de estudio de los últimos doce (12) meses, es decir la tasa de inflación anualizada la misma tuvo un registro de 19,4%, disminuyendo 1,8 puntos con respecto a lo acumulado para Junio 2012; adicionalmente si se compara con el mismo período en 2011, representa una baja de 6,7 puntos, todo esto de acuerdo a las cifras publicadas por el Banco Central de Venezuela (BCV).

Las categorías de bienes y servicios que presentaron las mayores variaciones acumuladas fueron: Servicios de Educación (30,7%); Restaurantes y Hoteles (28%), Bebidas y Alcohólicas y Tabaco (25,8%); Transporte (24,9%) repitiendo la misma variación presentada en el mes de Junio de 2012; Alimentos y Bebidas No Alcohólicas (20%).

En cuanto a las sub categorías que tuvieron variaciones altas durante el periodo de estudio de doce (12) meses fueron: Paquetes Vacacionales con 48,6%; Hoteles y Alojamiento con 48,4%; Educación Superior con 43,8%; Educación Preescolar y Básica con 37,8%; y Bebidas No Alcohólicas con 31,5%.

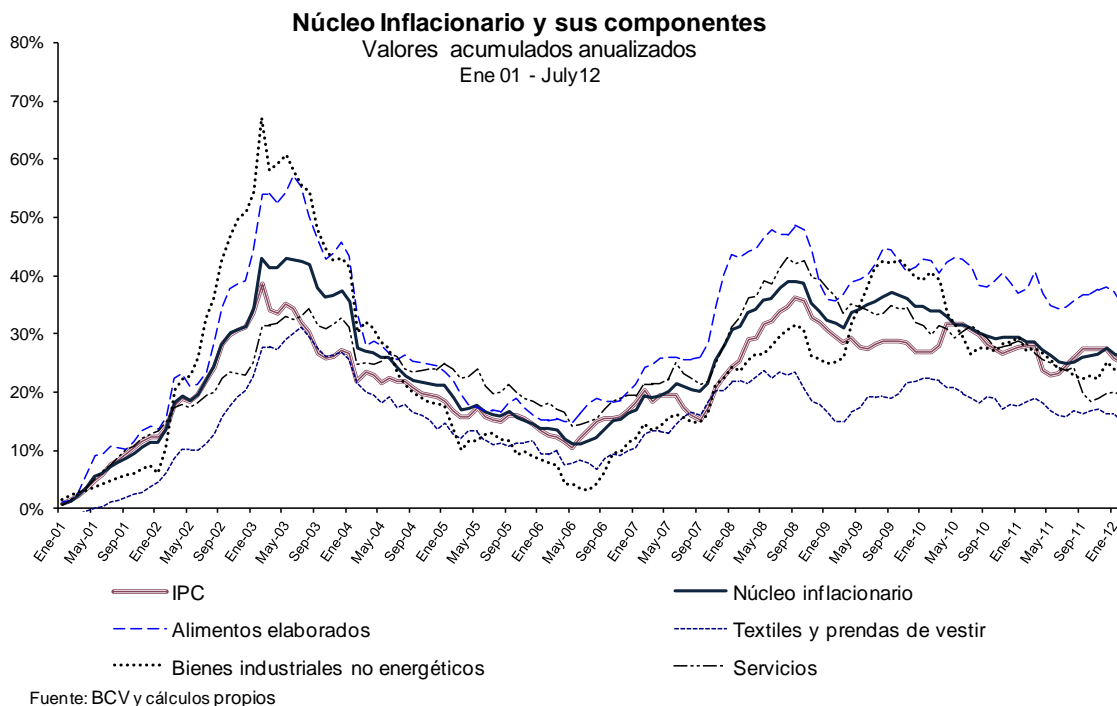


ÍNDICE DE PRECIOS AL POR MAYOR (IPM), ÍNDICE DE PRECIOS AL PRODUCTOR (IPP) Y NÚCLEO INFLACIONARIO (NI)

El **Índice de Precios al por Mayor (IPM)** en el mes de Julio de 2012 tuvo una variación de 0,6%; en su componente **Nacional** la transición fue de 0,5%, mientras que con el componente **Importado** se incrementó en 1%. Por su parte los **Insumos a la Construcción** dentro de este indicador tuvieron una variación de 1,2%.

Para el mes de Julio de 2012 el **Índice de Precios al Productor (IPP)**, mostró variaciones notables hacia la baja en comparación con el mes de Junio de 2012, ya que para la **Industria Manufacturera Privada** su variación fue de 0,7%, mientras en que para los **Insumos de la Construcción** su incremento fue de 1,3%.

El **Núcleo Inflacionario (NI)**, cuya metodología de análisis de variación de precios excluye todos aquellos bienes con precios regulados y otros elementos que pudieran causar distorsión en el cálculo de las variaciones de precio, muestra en el mes de Julio del año 2012 una disminución severa y alcanza una variación de 0,9%, comparándola con el mes anterior que fue de 2%.



SECTOR EXTERNO

RESERVAS INTERNACIONALES (RI)

Según el último reporte del mes del Banco Central de Venezuela las Reservas Internacionales del país se ubicaron para el último día del mes de Julio 2012 en US\$ 27'210 millones, representando un monto menor de US\$ 1'876 millones cuando en Julio de 2011 las reservas



internacionales se ubicaban en US\$ 29'086 millones y menor en US\$ 1'217 millones si lo comparamos con el mes anterior Junio 2012.

Así se obtiene que al 31 de Julio de 2012 se mantienen los US\$ 3 millones en el Fondo de Estabilización Macroeconómica y el restante en las Reservas Internacionales US\$ 27'210 millones; lo que supone unos US\$ 410 millones por encima del nivel considerado óptimo por el Banco Central de Venezuela (BCV).

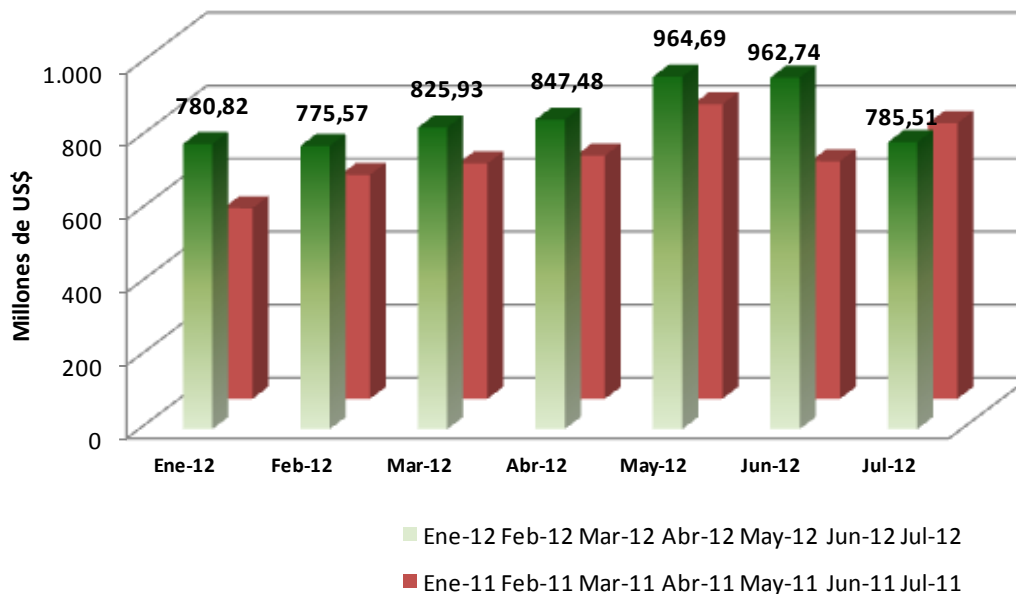
SISTEMA DE TRANSACCIONES CON TÍTULOS EN MONEDA EXTRANJERA (SITME)

De acuerdo a las cifras publicadas por el Banco Central de Venezuela (BCV) el SITME durante el período comprendido de Enero a Julio del año 2012 aumentó sus liquidaciones hasta alcanzar los US\$ 5.942,73 millones, esto representa un 27.59% de incremento en comparación con el mismo período de 2011 cuando el monto total acumulado fue de US\$ 4.658 millones.

En lo que respecta al mes de Julio 2012, éste incrementó sus liquidaciones hasta alcanzar un monto de US\$ 785,51 millones siendo superior en 4.05% con respecto al mes de Julio 2011 (US\$ 755 millones); pero un 18.40% menor a lo liquidado con respecto al mes de Junio de 2012 (US\$ 962.74 millones).

Así mismo durante el mes de Julio 2012 el promedio diario fue de US\$ 41.34 millones y con un tipo de cambio implícito promedio que se mantuvo en Bs./US\$ 5.30.

Monto negociado mensual a través del SITME
Ene - Jul 2011 - 2012
(expresado en millones de US\$)



Fuente: BCV y cálculos propios

INTERCAMBIO COMERCIAL VZLA-EEUU

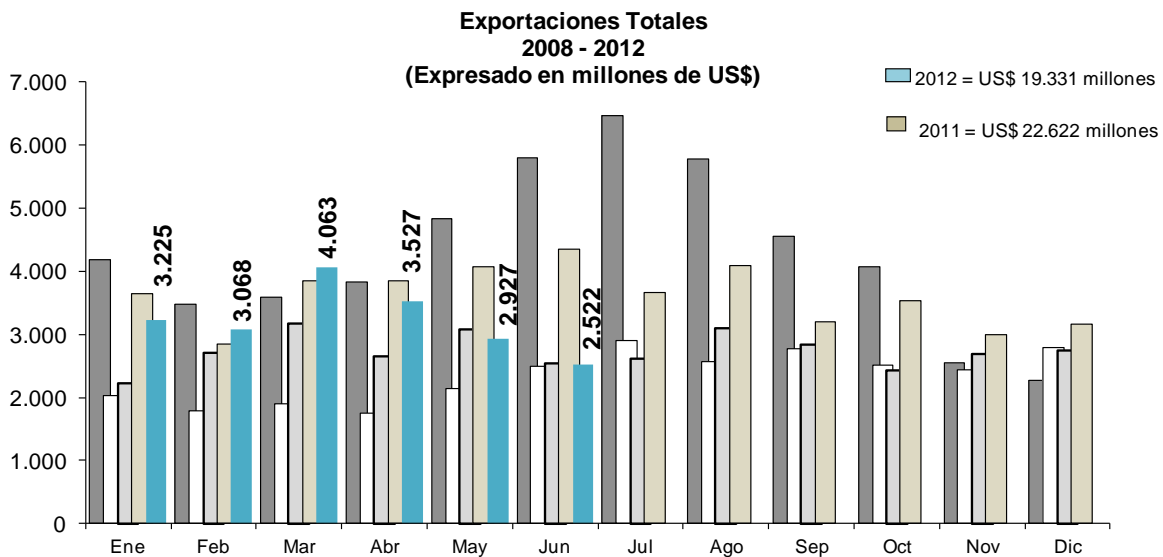
Balanza comercial

Para el primer semestre del año 2012 y según las cifras del Census Bureau el saldo de la Balanza Comercial acumulada entre Venezuela y Estados Unidos cierra con un monto de US\$ 11'330 millones; lo que representa una disminución de 33.47% si se compara con el primer semestre del año 2011 cuando el cierre de la balanza comercial entre ambas naciones fue de US\$ 17'030 millones.



Exportaciones

Así mismo durante el primer semestre de 2012 las exportaciones totales alcanzan los US\$ 19'331 millones siendo un 14.54% menor a las exportaciones totales del mismo semestre del año 2011 cuando estas fueron de US\$ 22'622 millones.

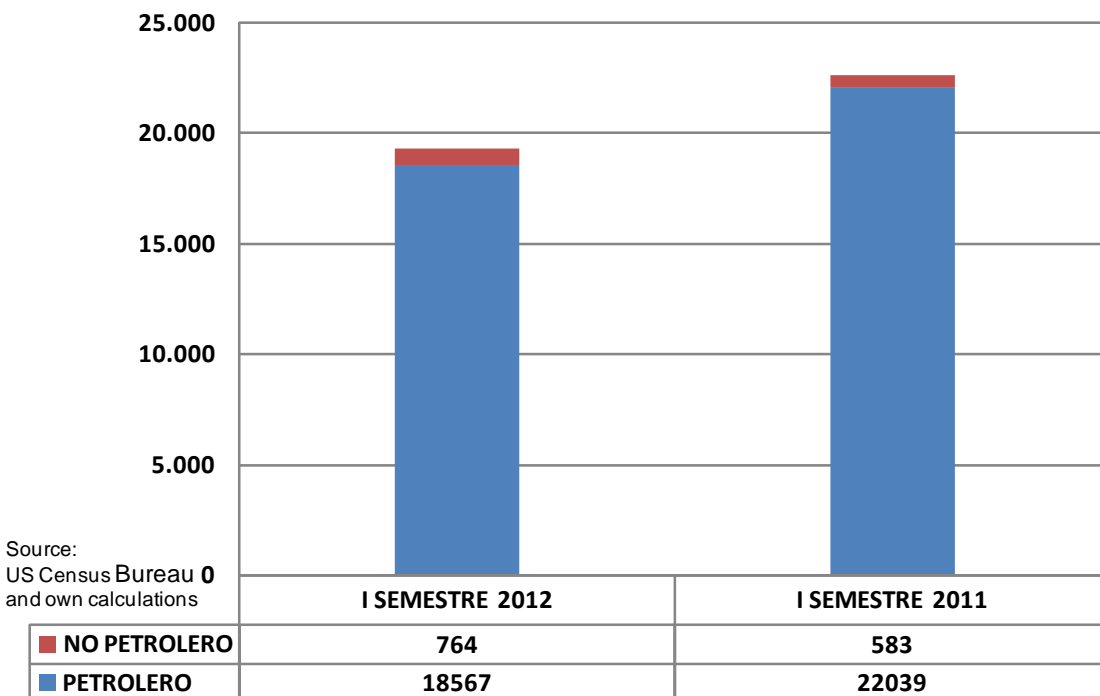


Source:
US Census Bureau and
own calculations

■ Export 08 □ Export 09 ■ Export 10 □ Export 11 ■ Export 12

Las **Exportaciones Petroleras** acumuladas fueron de US\$ 18'567 millones para el primer semestre 2012, lo que indica una disminución de 15.75% (US\$ 3'472 millones) en comparación con las realizadas durante el mismo período de 2011, cuando estuvieron en US\$ 22.039 millones.

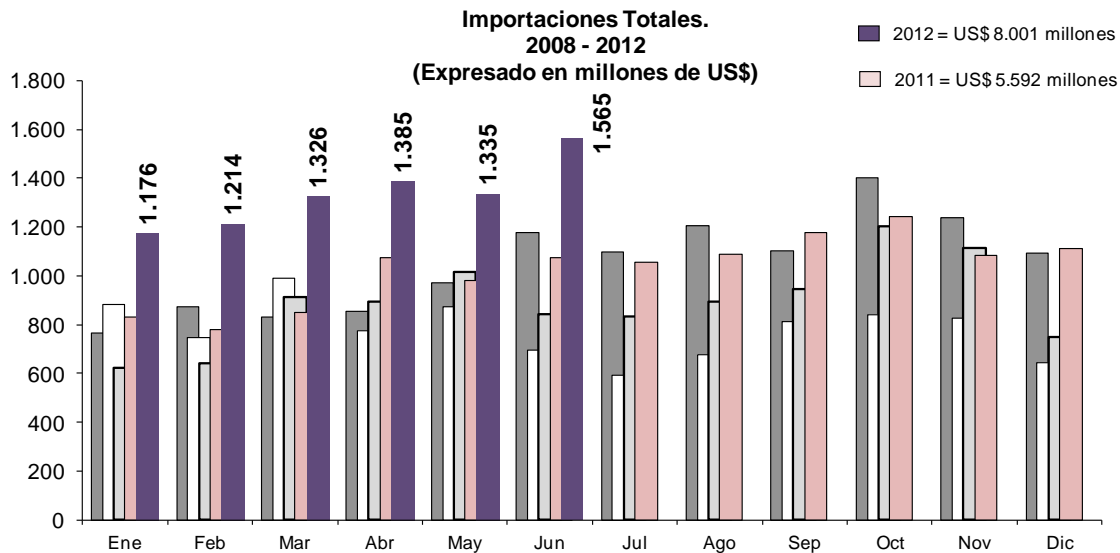
**Exportaciones Totales Vnzla EEUU
(millones US\$)**



En cuanto a las **Exportaciones No Petroleras**, fueron de US\$ 764 millones para el primer semestre 2012, incrementándose en 31.04% respecto a las observadas en el mismo período de 2011 cuando estuvieron en US\$ 583 millones.

Importaciones

Por otra parte en lo referente a las importaciones totales, éstas alcanzaron los US\$ 8'001 millones para el primer semestre 2012 aumentando significativamente en 43.07% con respecto al mismo período de 2011 cuando las importaciones totales fueron de US\$ 5'592 millones.

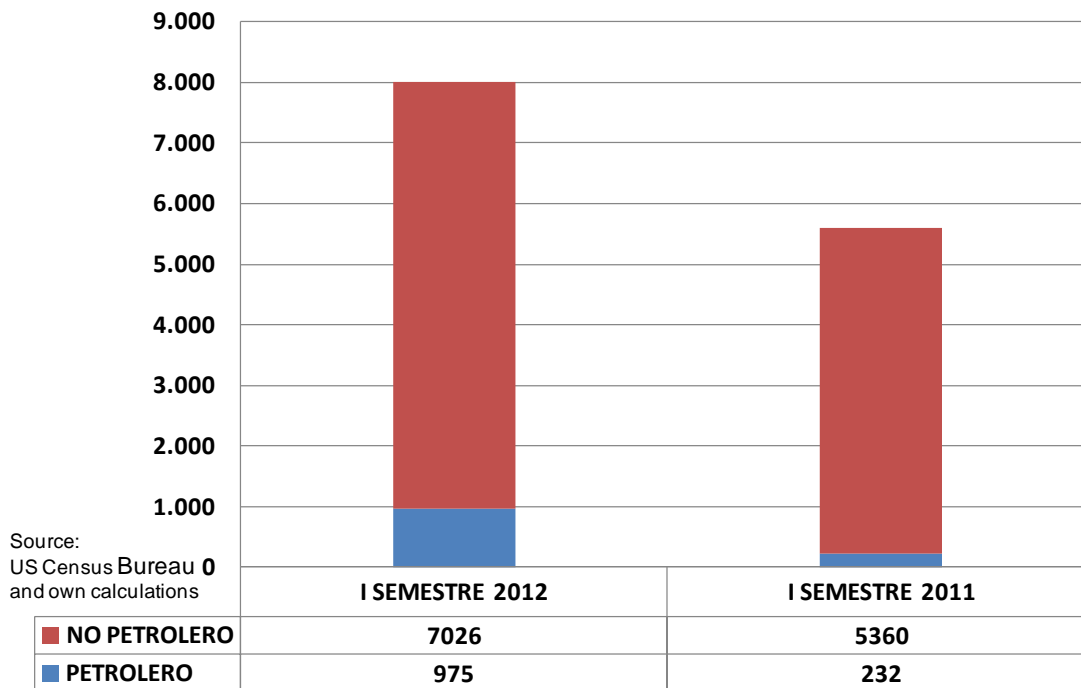


Source:
US Census Bureau and
own calculations

■ Import 08 □ Import 09 □ Import 10 ■ Import 11 ■ Import 12

Las **Importaciones Petroleras** correspondiente al primer semestre de 2012 se ubicaron en US\$ 975 millones cuya mayor proporción siguen estando bajo la descripción de Petróleo, productos derivados del petróleo y materiales relacionados; esto representa un aumento de 320% si se compara con el mismo período de 2011 cuando el monto total de las importaciones petroleras fue de US\$ 232 millones.

**Importaciones Totales Vnzla EEUU
(millones US\$)**



Las **Importaciones No Petroleras** durante el primer semestre 2012 reflejó un monto total de US\$ 7'026 millones lo que significó un incremento de 31.08% con respecto al mismo período en estudio de 2011 cuando el monto por este concepto fue de US\$ 5'360 millones.

INDICADORES DE ACTIVIDAD

VENTA DE VEHÍCULOS

El mes de Julio de 2012 la producción de vehículos a nivel nacional alcanzó la cifra 8.244 unidades, representando una disminución del 2,89% si se compara con el mes anterior (Junio 2012), cuya producción fue de 10.573 unidades, todo esto de acuerdo a información recabada a través de la Cámara Automotriz de Venezuela (CAVENEZ).



El total de vehículos producidos durante el año 2012 fue de 66.288 unidades, mostrando un incremento del 10,64% respecto al mismo período (Enero – Julio) del año 2011, cuya producción automotriz fue de 59.912 unidades.

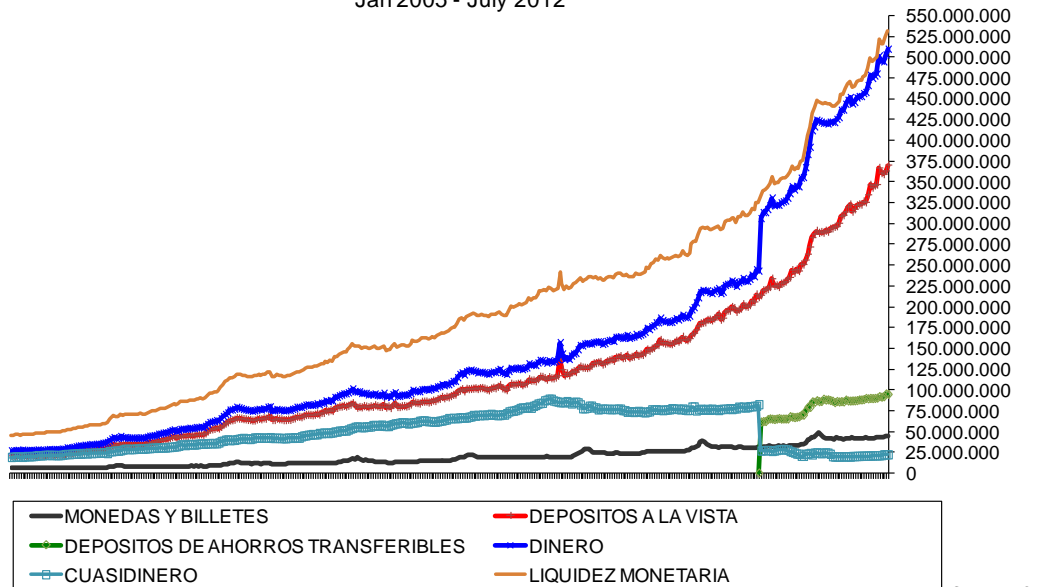
SECTOR MONETARIO

Para la última semana del mes de Julio de 2012 (27/07/2012) de conformidad a cifras proporcionadas por el Banco Central de Venezuela (BCV) la Liquidez Monetaria (M2) se ubicó en BsF. 531.492 millones, representando así un incremento de 49,03% si se compara con la última semana del mes de Julio de 2011 (29/07/2011) cuando la misma se encontraba en BsF. 356.633 millones.

De este modo, en la mencionada semana para la cual se tomaron en cuenta tales cifras de Liquidez Monetaria (27/07/12), estuvo compuesta por 95,88% de Dinero (8,42% en monedas y billetes; 69,67% en depósitos a la vista y 17,79% en depósitos de ahorros transferibles) y el 4,12% restante en cualquier otro activo financiero que sustituya al dinero como medio de pago.



Liquidez - M2
(miles BsF)
Jan 2005 - July 2012



Source: BCV

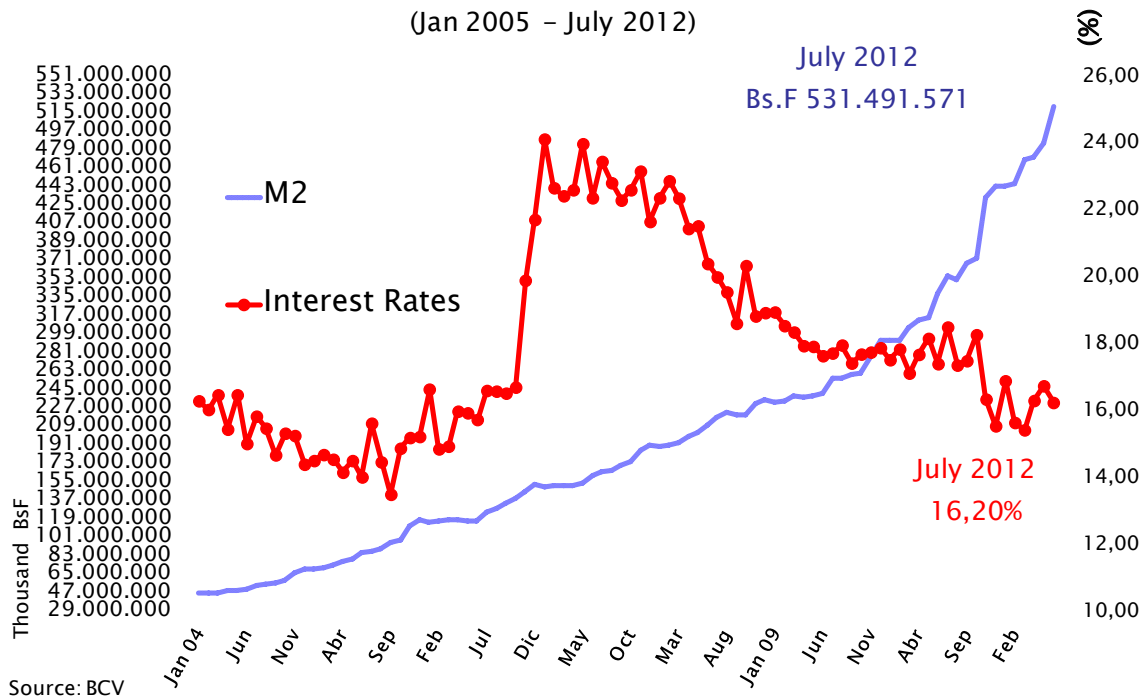
TASAS DE INTERÉS

De acuerdo a la información suministrada a través del Banco Central de Venezuela (BCV) y tomando en consideración a los seis (6) principales Bancos Comerciales y Universales del país, para el mes de Julio de 2012 la Tasa Activa se ubica en 16,20% presentando una disminución de 0,05 puntos si se compara con la tasa de interés activa del mes de Junio de 2012 (16,25%); por su parte la Tasa Pasiva se mantiene en 12,50%; mientras que para los depósitos a plazo a 90 días la tasa se mantiene en 14.50%.



Liquidity (Thousand BsF) and Interest Rates (%)

(Jan 2005 - July 2012)



REPORTE MENSUAL

DIRECCIÓN DE ANÁLISIS E INFORMACIÓN

VENAMCHAM