



**REPORTE MENSUAL**  
**DIRECCIÓN DE ANÁLISIS E INFORMACIÓN**  
**VENAMCHAM**  
**AGOSTO 2011**

**ELABORADO POR:**

**ECON. NEIBA RODRIGUEZ L**  
**ECON. ALBERTO HERRERA B**



## PRECIOS E INFLACIÓN

### ÍNDICE NACIONAL DE PRECIOS AL CONSUMIDOR (INPC)

Luego de la disminución experimentada en Marzo de este año a 1,4% y que se mantuvo en Abril, el Índice Nacional de Precios al Consumidor (INPC) ha ido en incremento en los meses posteriores. En el mes de Julio de 2011, cerró en 2.7% igualando al mes de Enero del mismo año. Las presiones generadas por la escasez de algunos productos, son reflejadas en el comportamiento de los indicadores de precios. Para el año 2011, el INPC general acumula 16%, colocando la medición anualizada en 25,1%

La más elevada variación fue experimentada en la ciudad de Barquisimeto, con 3,1% para acumular entre Julio 2010 / Julio 2011 un 15,5%. A pesar de ello, no es la ciudad con mayor INPC acumulado. Caracas, pese haber registrado una variación de 2,5%, es aquella que suma un mayor indicador para el año 2011 con 17,5% y en el año móvil a Julio del mismo año, el acumulado asciende a 26,1%.

Las cifras del INPC por ciudades en el período Julio 2010 / Julio 2011, pueden ser observadas en el cuadro que se muestra más adelante, el cual contiene los acumulados por ciudades y por categoría de los últimos doce meses.

**INPC acumulado por ciudades**

Julio 2010 - Julio 2011

Ciudad *	I	II	III	IV	V	VI	VII	VIII	IX	X	XI	XII	XIII
Nacional	27%	34%	19%	12%	5%	26%	26%	29%	5%	22%	24%	28%	31%
Caracas	27%	35%	20%	9%	8%	27%	30%	31%	5%	21%	26%	32%	37%
Maracay	24%	34%	13%	11%	2%	27%	23%	30%	5%	18%	27%	26%	30%
Ciudad Guayana	26%	34%	18%	12%	5%	27%	24%	31%	5%	24%	22%	28%	30%
Barcelona / Puerto La Cruz	26%	36%	17%	14%	10%	28%	25%	30%	5%	20%	20%	28%	30%
Valencia	26%	36%	22%	13%	2%	25%	25%	27%	7%	21%	20%	27%	30%
Barquisimeto	28%	33%	21%	13%	12%	28%	21%	23%	6%	17%	27%	27%	28%
Maracaibo	25%	33%	19%	11%	1%	23%	27%	29%	4%	20%	25%	31%	27%
Mérida	26%	30%	13%	12%	4%	21%	26%	31%	4%	15%	22%	21%	27%
Maturín	27%	32%	16%	11%	4%	25%	28%	25%	5%	20%	22%	25%	33%
San Cristóbal	24%	33%	14%	15%	8%	24%	19%	27%	4%	18%	19%	26%	30%
Resto	28%	33%	18%	14%	4%	25%	23%	29%	5%	25%	23%	25%	28%

Fuente: BCV y cálculos propios

*Bebidas alcohólicas y tabaco* acumula 34% a nivel nacional en el período Julio 2010 / Julio 2011, de los cuales 17,8% corresponden sólo a lo acumulado entre los meses de Enero y Julio de 2011. Las ciudades de Barcelona/Pto. La Cruz y Valencia, son las que poseen mayor acumulado en esta categoría, con 36%. Caracas las segunda con 35%.

*Bienes y servicios diversos* es la segunda categoría con mayor INPC acumulado en los últimos doce meses, con 31% al igual que en el mes anterior. En los meses transcurridos del año 2011, ese acumulado asciende a 18,7%. Caracas es la ciudad en la que este indicador sobrepasa incluso el promedio nacional, con 37% entre Julio 2010 y Julio de 2011, seguida por Maturín con 33% para el mismo período.

\* **I** Alimentos y bebidas no alcohólicas, **II** Bebidas alcohólicas y tabaco, **III** Vestido y calzado, **IV** Alquiler de vivienda, **V** Servicios de la vivienda excepto teléfono, **VI** Equipamiento del hogar, **VII** Salud, **VIII** Transporte, **IX** Comunicaciones, **X** Esparcimiento y cultura, **XI** Servicios de educación, **XII** Restaurantes y hoteles, **XIII** Bienes y servicios diversos.



*Transporte* es la tercera categoría con mayor INPC acumulado en el año móvil a Julio de 2011, sumando hasta entonces 29%. Es comprensible que este renglón se ubique entre los primeros lugares de mayor INPC, dado que la medición anualizada en esta ocasión inicia y culmina en un mes correspondiente a vacaciones escolares, en el que la demanda de transporte se incrementa y por ende sus precios.

### **IPC ÁREA METROPOLITANA**

Julio cierra con una variación en el Índice de Precios al Consumidor del Área Metropolitana (IPC) de 2,5%, para acumular 26,2% entre Julio 2010 y Julio de 2011. Resalta la variación observada en el renglón de *Alimentos y bebidas*, con una variación de 5,1% y acumular así 26,7% en el año móvil a Julio de 2011. Por su parte, la subcategoría que mide exclusivamente Alimentos varió 5,5%, motivado a los ajustes de precios de alimentos controlados. Con ello, acumula 19,4% en los siete meses del año en curso y 26,2% al medir los últimos doce meses transcurridos.

Bebidas alcohólicas y tabaco muestran en Julio de 2011, una variación inferior a la registrada en Marzo del mismo año, mes en el que se había observado la menor variación de precios para este renglón, mostrando un 0,7% frente al 1% reflejado en el mencionado mes.

La categoría *Transporte*, muestra un comportamiento contrario al observado en su medición a través del INPC, con una disminución en su variación pasando de 3,1% en Junio a 1,3% al cierre de Julio. Ello evidencia que el incremento observado en esta



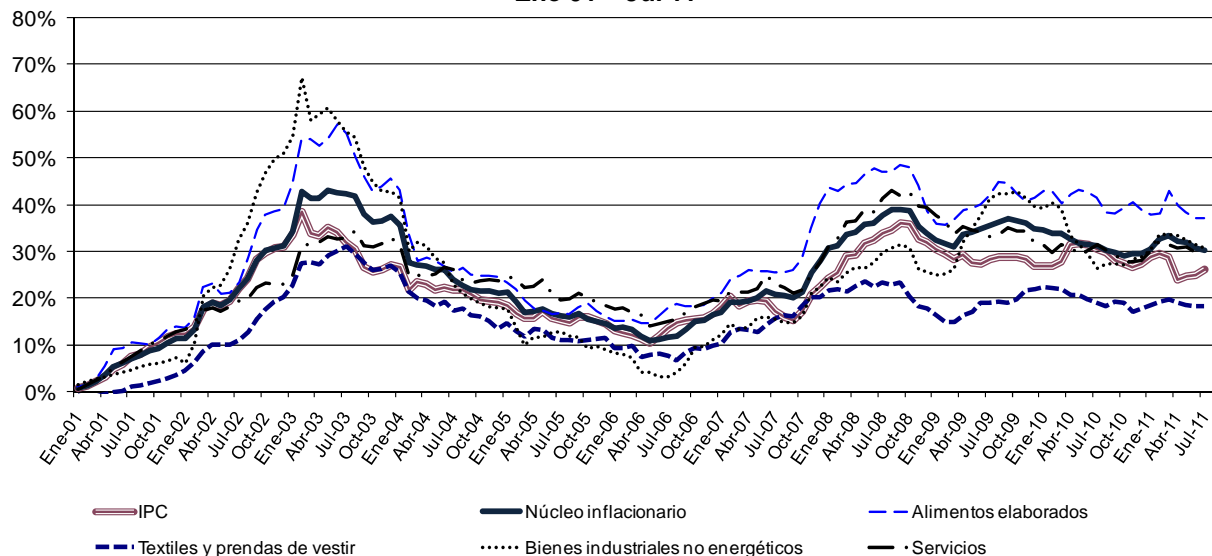
**venamcham**  
VENEZUELAN AMERICAN CHAMBER OF COMMERCE AND INDUSTRY

categoría a través del INPC, corresponde a movilizaciones con motivos turísticos por la temporada vacacional.

### NÚCLEO INFLACIONARIO (NI)

La medición de precios realizada a través del Núcleo Inflacionario (NI), la cual excluye los bienes con precios regulados y otros elementos que pudieran causar distorsión en el cálculo de las variaciones de precio, cerró en el mes de Julio de 2011 en 1,8%, siendo inferior a las variaciones registradas en el INPC e IPC. Con ello, se ubica en 19,1% el acumulado en los meses transcurridos del año que transcurre y 30,3% para el período Julio 2010 / Julio 2011.

**Núcleo Inflacionario y sus componentes. Valores acumulados anualizados**  
Ene'01 - Jul'11



Fuente: BCV y cálculos propios



*Alimentos elaborados* mostró una variación inferior a la registrada en el mes de Junio, con 1,9% luego del 2,4% reflejado en ese mes. Ello es una clara muestra de que la variación experimentada en la categoría Alimentos y bebidas en el INPC e IPC, obedecen a los ajuste realizados en los precios de productos controlados durante el mes en análisis. Con la variación de Julio, esta categoría acumula 21,6% en los siete meses del año 2011 y 37,1% en la medición anualizada a este mes.

*Bienes industriales no energéticos* reflejó una variación menor a la mostrada en el mes de Junio, cerrando Julio con 1,4% para acumular así 30,8% en el período Julio 2010 / Julio 2011.

*Servicios* se incrementa en 2,1% al cierre de este último mes, pese haber reflejado una variación inferior en Junio de este mismo año, cuando se ubicó en 1,5%. De esta manera, esta subcategoría refleja un incremento de precios acumulado de 18,7% en el transcurso del año 2011, y de 30,8% para los últimos doce meses.

*Textiles y prendas de vestir* ve caer por segundo mes consecutivo su variación de precios, para ubicarse en 1,1%. No obstante, éste es un comportamiento cíclico de esta categoría en los meses de Julio de cada año. Esta es la subcategoría con menor incremento de precios registrado en el último año, sumando 18, 4% para ese período, de los cuales sólo 10,1% corresponden al año 2011.



## SECTOR EXTERNO

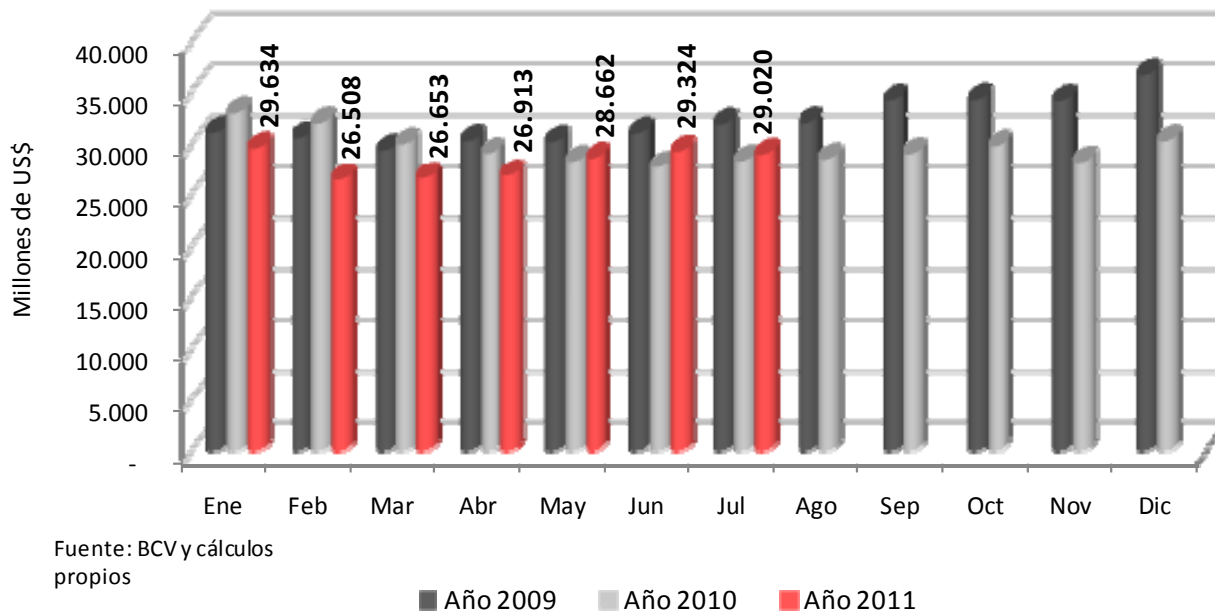
### RESERVAS INTERNACIONALES (RI)

Según las cifras publicadas por el Banco Central de Venezuela (BCV), las Reservas Internacionales al cierre de Julio de 2011, se colocaron en US\$ 29.020 millones, excluyendo US\$ 500 millones traspasados al FONDEN en fecha 22 de Julio y otros US\$ 500 millones traspasados en fecha 29 de Julio al mismo fondo. Con esta cifra, las RI se colocan en US\$ 304 millones por debajo de las presentadas en el mes de Junio de este mismo año.

Del monto registrado al 29 de Julio de 2011, US\$ 29.017 millones corresponden a existencias en Banco Central de Venezuela (BCV) y los colocados en el Fondo de Estabilización Macroeconómica (FEM) siguen siendo solo US\$ 3 millones.

El diferencial que se presenta durante el período transcurrido entre el 23/06/11 y el 29/07/11, corresponden a las entradas y salidas ocasionadas en dicha partida para el período mencionado.

**Reservas Internacionales 2009 - 2011**  
(Expresado en millones de US\$)



Con esos US\$ 29.020 millones, las Reservas Internacionales (RI) se colocan en US\$ 1.980 millones por debajo del nivel de US\$ 31.000 millones, el cual ha sido considerado como el óptimo según las instituciones encargadas de regular las políticas monetarias en nuestro país.

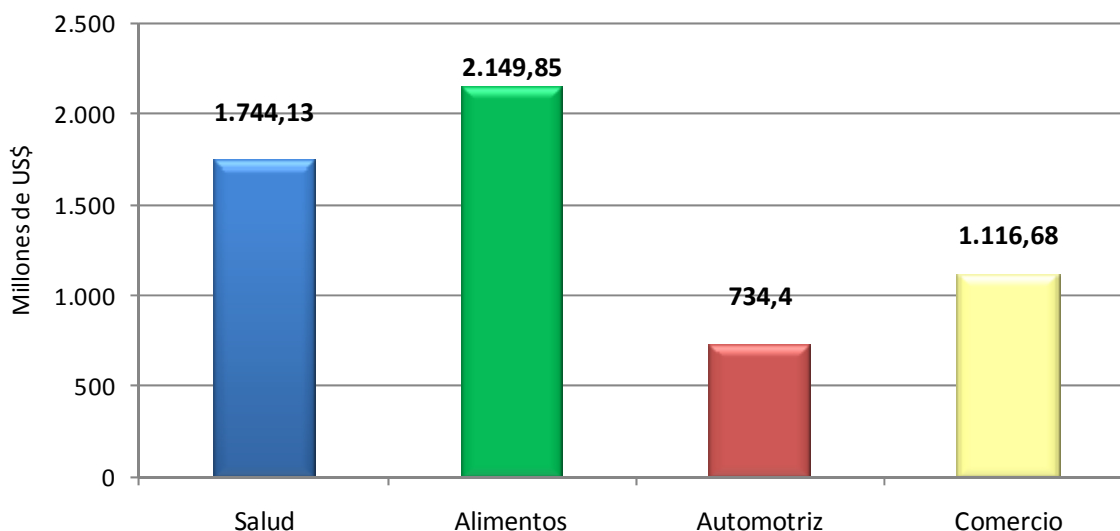
**COMISIÓN DE ADMINISTRACIÓN DE DIVISAS (CADIVI)**

Al cierre del primer semestre del año, a través de la Comisión de Administración de Divisas (CADIVI), fueron liquidadas un total de 137.912 solicitudes, sumando entre ellas unos US\$ 13.420,10 millones. De este monto, el 63,71% estuvo dirigido hacia Importaciones (US\$ 8.549,80 millones), 17,45% a Convenio Aladi, 6,30% a Tarjetas de Crédito y 4,34% a Líneas Aéreas.



Dentro del renglón de importaciones, encontramos que el 25,14% se dirigió al sector Salud, 20,40% a Alimentos, 13,06% a Automotriz y 8,59% a Comercio.

**Principales Sectores Económicos con divisas liquidadas para importaciones. Semestre I-2011.  
(Expresado en millones de US\$)**

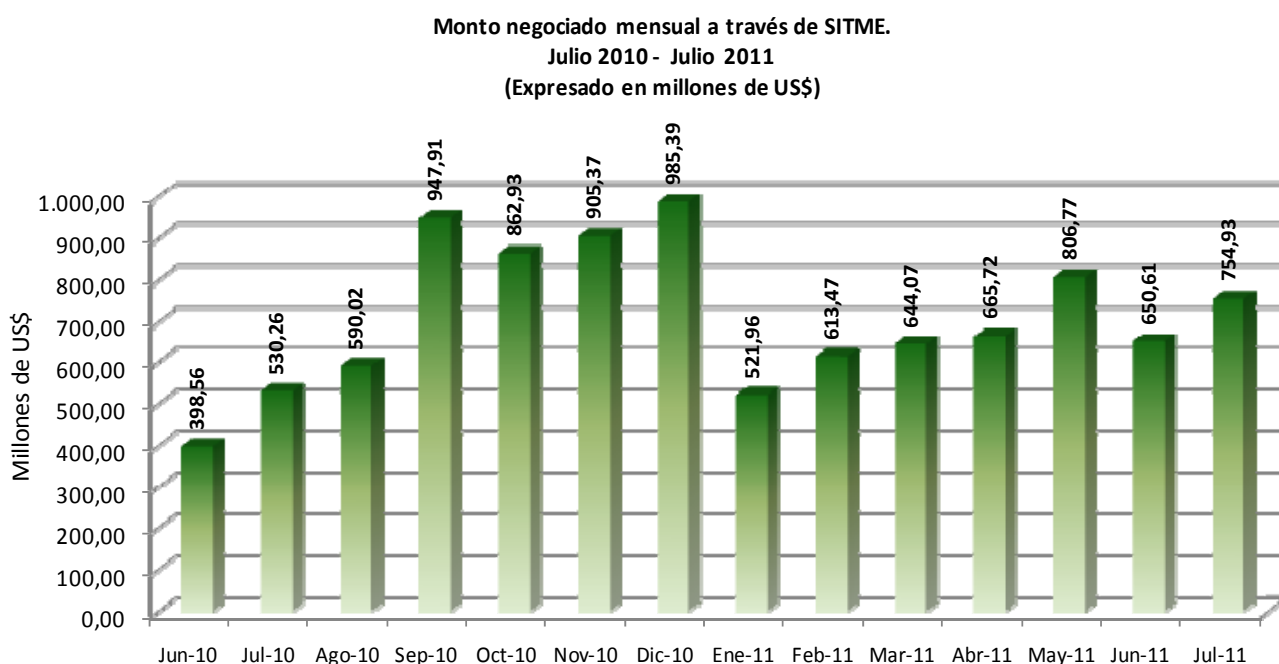


Fuente: Cadivi y cálculos propios

**SISTEMA DE TRANSACCIONES CON TÍTULOS EN MONEDA EXTRANJERA (SITME)**

Para el mes de Julio, el monto total negociado a través de las operaciones realizadas en bolívares, de títulos valores denominados en moneda extranjera, emitidos o por emitirse por la República, sus entes descentralizados o por cualquier otro ente, a través del Sistema de Transacciones con Títulos en Moneda Extranjera (SITME), de acuerdo a las cifras publicadas por el BCV fue de US\$ 754,93 millones, mostrando un incremento de 16,03%, lo cual equivale a unas liquidaciones de US\$ 104,32 millones adicionales

respecto al monto del mes de Junio, mostrando una recuperación luego de la caída reflejada para ese mes de 19,35%. Entre Julio de 2010 y Julio de 2011, el monto liquidado a través de este mecanismo, asciende a un total de US\$ 8.949 millones, y para el primer semestre del año 2011, el monto acumulado ha sido de US\$ 4.658 millones, siendo 65,29% menor que el liquidado a través de Cadivi para el mismo período.



Fuente: BCV y cálculos propios

El monto promedio diario negociado a través de este sistema en el mes de Julio, fue de US\$ 39,73 millones, con un tipo de cambio implícito promedio que se mantiene estable en Bs./US\$ 5.30.



## **INTERCAMBIO COMERCIAL VEN-EEUU**

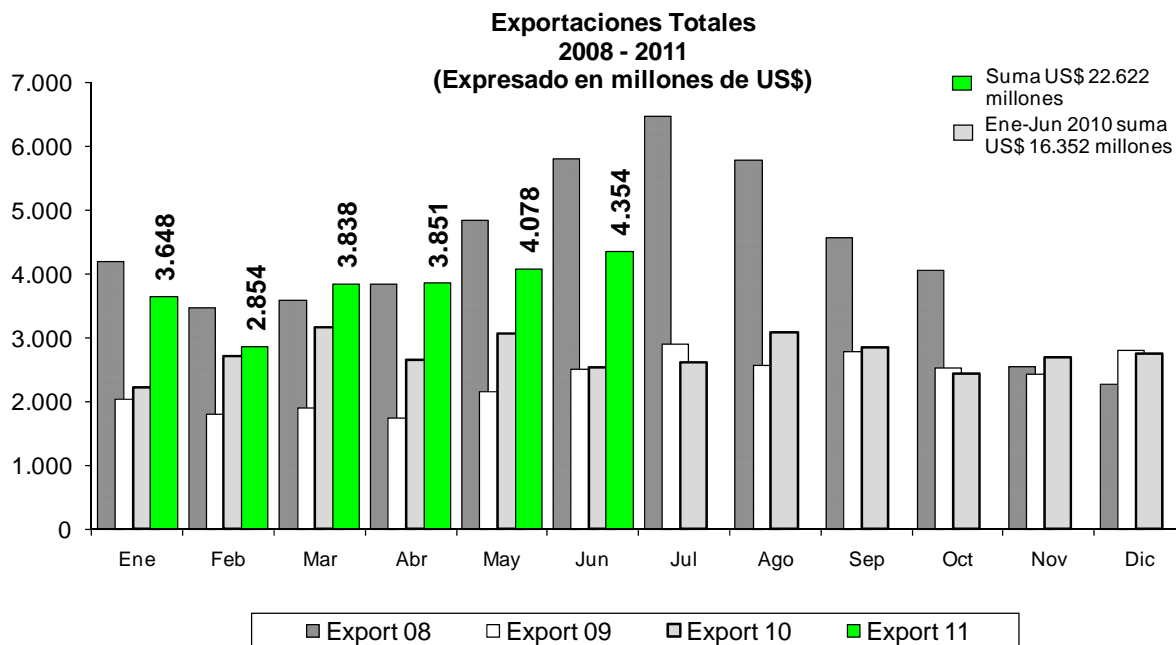
### **Balanza comercial**

La Balanza Comercial entre Venezuela y Estados Unidos cierra para el mes de Junio en US\$ 3.281 millones, acumulando de esta manera para el primer semestre de 2011, un saldo positivo de US\$ 17.030 millones, siendo superior por un monto de US\$ 5.609 millones a la reflejada entre Enero y Junio del año 2010, lo cual representa un 49% de incremento.

### **Exportaciones**

Las exportaciones totales realizadas desde nuestro país hacia Estados Unidos, alcanzaron los US\$ 4.354 millones al final del mes de Junio del año en curso, mostrándose en 71,52% superiores a las realizadas en el mismo mes del año anterior (US\$ 1.815 millones adicionales). Es preciso conocer que niveles similares de exportaciones no eran alcanzadas desde el tercer cuatrimestre del año 2008, cuando se exportó entre Septiembre y Octubre un promedio de US\$ 4.311 millones.

Estas cifras contribuyen a generar un acumulado de US\$ 22.622 millones en exportaciones para la primera mitad del año, incidiendo de esta forma en el diferencial que se evidencia de US\$ 6.269 millones (38,33% de incremento), con respecto a las transacciones realizadas bajo el mismo concepto durante el primer semestre del año 2010, en un claro reflejo de la afectación que ha tenido el incremento de los precios del crudo venezolano sobre los ingresos percibidos por la nación.



Source:  
US Census Bureau and  
own calculations

Las *Exportaciones Petroleras* representaron en el mes de Junio de este año el 97,58% del total comercializado, traduciéndose ello en US\$ 4.248 millones. Este monto, estuvo por encima en 75,39% de las exportaciones petroleras efectuadas en Junio 2010. Con esa cifra, se calcula que los primeros seis (6) meses del año 2011 cerraron con unas exportaciones de este tipo por US\$ 22.039 millones, reflejando con ello un incremento de 35,39% respecto a las realizadas entre Enero y Junio del año anterior, y representando a su vez un 97,42% del total transado en el año que transcurre.

En cuanto a las *Exportaciones No Petroleras*, representaron el 2,42% restante en el mes de Junio, es decir; US\$ 106 millones, siendo negativas en -9,16% respecto a las

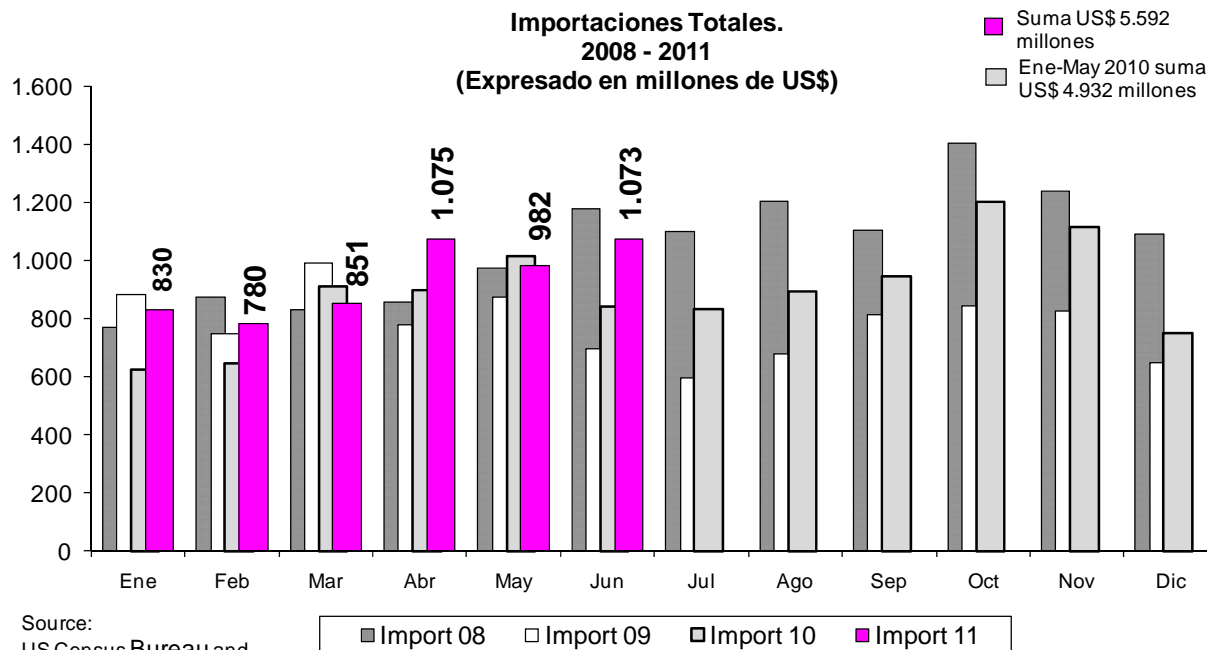


efectuadas en el mismo mes del año 2010. A pesar de ello, se logra sumar unos US\$ 583 millones de exportaciones no petroleras realizadas en el primer semestre del año 2011, las cuales superan en 8,44% a las efectuadas para el mismo período del año anterior.

### **Importaciones**

Venezuela importó desde Estados Unidos bienes y servicios por un total de US\$ 1.073 millones en el mes de Junio de 2011, volviendo a incrementarse luego de la caída mostrada en el mes anterior. Con ese incremento, se ubican en 27,39% por encima de las efectuadas en Junio del año 2010 (US\$ 231 millones adicionales).

Este monto acumula en el primer semestre del año, unos US\$ 5.592 millones, siendo 13,39% más que en el mismo período del año 2010 (US\$ 660 millones por encima).



En Junio de 2.011, las *Importaciones Petroleras* representaron el 10,52% del total del renglón, proporción no alcanzada desde principios del año 2010 y mostrando un incremento considerable en esta medición luego del 0,34% reflejado para Mayo del año que transcurre. Así, representaron US\$ 113 millones durante el sexto mes del año, siendo 109,57% superiores a las transadas en Junio de 2010.

Para la primera mitad del 2011, las importaciones petroleras sumaron US\$ 232 millones, ubicándose en US\$ 146 millones por debajo de las realizadas el año anterior (-38,52%).



Las *Importaciones No Petroleras*, descienden nuevamente en Junio y cierran en US\$ 960 millones, siendo el 89,48% del total transado bajo este concepto. A su vez, se mostraron 21,77% superiores a las realizadas en el mismo mes del año anterior (US\$ 172 millones adicionales). De esta forma, las importaciones no petroleras realizadas por nuestro país desde Estados Unidos en la primera mitad del año, se calculan en US\$ 5.360 millones, siendo 17,69% superiores a las realizadas en el primer semestre del año 2010.

## INDICADORES DE ACTIVIDAD

### VENTA DE VEHÍCULOS

Para el mes de Julio de 2011 según fuentes de la Cámara Automotriz de Venezuela (CAVENEZ) la producción de vehículos disminuyó 10.88% en comparación con el mes de Julio de 2010; esto en unidades producidas se observa de la siguiente manera, para Julio 2011 se produjeron 8.489 unidades mientras que en Julio 2010 fueron un total de 9.525 unidades producidas.

Así mismo el monto total acumulado para los primeros siete meses del año en curso (Ene – Jul), alcanzó las 59.912 unidades producidas en el país; un nivel menor si se compara con el monto total acumulado de los primeros siete meses del año 2010 (Ene – Jul) cuando se produjeron 60.718 unidades, lo que representa una disminución de 1.33%.



Por otra parte y según el informe mensual de CAVENEZ "...en la medida que los factores inhibidores externos a las empresas se encontraran ausentes a los largo del año 2011, la recuperación en el nivel de ensamblaje se materializará, de acuerdo a los esfuerzos y a la planificación realizada por las empresas ensambladoras nacionales. Siendo el segundo semestre del año el más importante estacionalmente sobre el nivel de ensamblaje, todavía resta cinco meses fundamentales para cristalizar el esfuerzo desplegado por las empresas e iniciar una senda recuperación de la productividad en el sector automotriz venezolano."

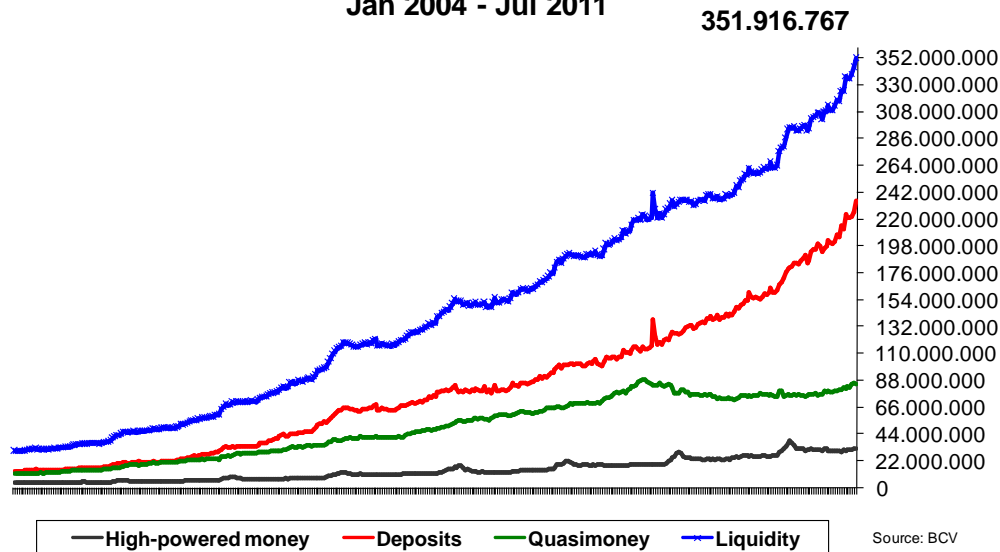
## **SECTOR MONETARIO**

En la última semana del mes de Julio del año en curso, la liquidez monetaria (M2) cerró en BsF. 351.916 millones, reflejando un aumento nominal de 37.1% en comparación con el mes de Julio del año 2010, cuando la liquidez monetaria se encontraba en BsF. 256.693 millones; esto según las cifras del Banco Central de Venezuela (BCV); así mismo en lo que va de año, el incremento acumulado de la liquidez monetaria en términos nominales alcanza el 19.5%.

De esta manera, en la semana del 29/07/11, la composición de la liquidez estuvo conformada en 75.88% por Dinero (12.09% monedas y billetes y 87.91% en depósitos a la vista) y el 24.12% restante en cuentas de ahorro, depósito y/o cualquier otro activo financiero que sustituya al dinero como medio de pago.



**Liquidity - M2  
(thousand BsF)  
Jan 2004 - Jul 2011**



## TASAS DE INTERÉS

De acuerdo a las cifras reflejadas por el Banco Central de Venezuela (BCV) durante el mes de Julio en lo referente a las tasas de interés y que corresponden a los seis principales bancos universales del país se obtiene que continua en 12.61% la tasa pasiva, mientras que para los depósitos a plazo a 90 días la tasa se ubicó en 14.52%. En cuanto a la tasa activa, la misma se ubicó para el mes de Julio 2011 en 18.51%

El spread entre la tasa activa y la pasiva se ubicó para ese mes en 1.27 puntos.

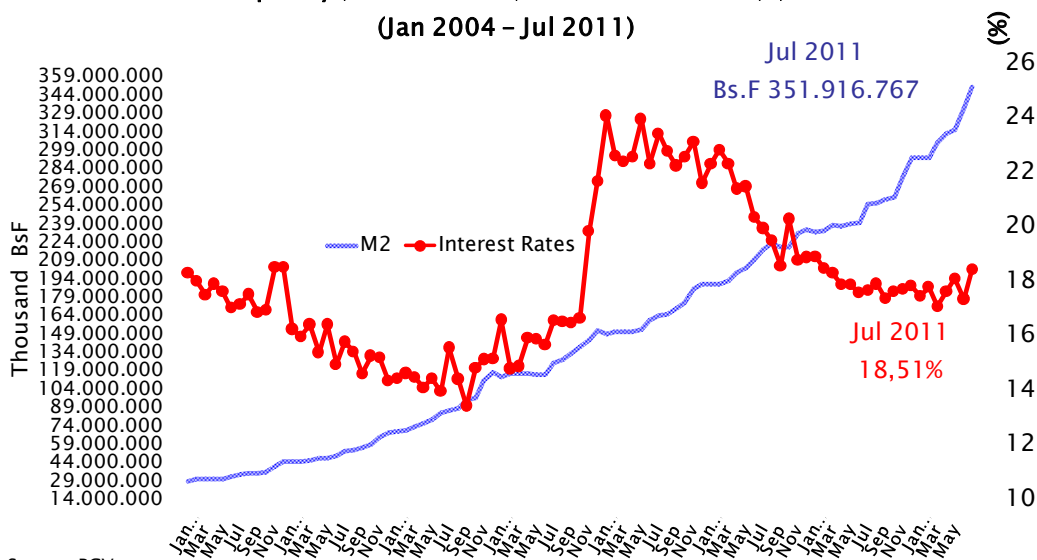
La tasa agrícola sigue ubicada en 13%.



**venamcham**  
VENEZUELAN AMERICAN CHAMBER OF COMMERCE AND INDUSTRY

**Liquidity (Thousand BsF) and Interest Rates (%)**

(Jan 2004 – Jul 2011)



## INDICADORES SOCIALES

### EMPLEO Y DESEMPLEO

Para el cierre del mes de Junio de 2011 y según

cifras del Instituto Nacional de Estadística (INE) sobre la población total venezolana, esta se ubicó en 29'058'078 personas, lo que representa un incremento de 1.47% en comparación con el total de la población venezolana para el mes de Junio de 2010 cuando se registraron 28'635'918 personas.

---

## REPORTE MENSUAL

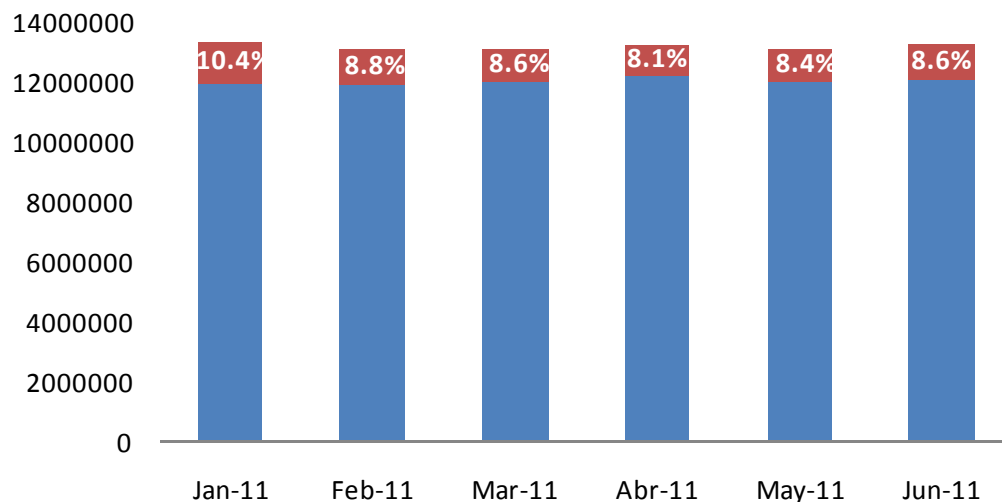
DIRECCIÓN DE ANÁLISIS E INFORMACIÓN

VENAMCHAM

Así mismo 8.6% fue la tasa de desocupación correspondiente al mes de Junio de 2011 lo que representa 1'145'498 personas sobre el total de la población económicamente activa (13'255'492 personas) cifra que refleja un aumento de 3.8% si se compara con el mes de Junio de 2010, cuando el total de las personas desocupados fue de 1'103'396.

Por otra parte 7.8% fue la tasa de cesantía correspondiente al mismo mes en estudio, mientras que el aumento del 2.14% correspondió al número de personas que se encuentran buscando trabajo por primera vez, al pasar de Junio 2010 de 106'033 personas a 108'310 personas para Junio de 2011.

**Composition of Work Force  
Jul 2011**



Source: INE

■ Employment ■ Unemployment