



# REPORTE MENSUAL

DIRECCIÓN DE ANÁLISIS E INFORMACIÓN

VENAMCHAM

AGOSTO 2010

ELABORADO POR:

ECON. NEIBA RODRIGUEZ L

ECON. ALBERTO HERRERA B



## PRECIOS E INFLACIÓN

El Índice Nacional de Precios al Consumidor (INPC), en su medición general se ubica en 1.4% al cierre de Julio, disminuyendo 0.4 puntos porcentuales, luego del 1.8% reflejado en Junio. Analizado por ciudades, el promedio Nacional, alcanza el 1.8%, mostrando una caída de 0.8 puntos porcentuales en comparación con el 2.6% arrojado en el mes de Junio. Dentro de esta medición Nacional, para el año 2010 acumula un 18%, llegando a 30.5% en el año móvil Julio 2009 / Julio 2010.

Observado a través de los resultados por ciudades, las variaciones reflejadas en la mayoría de las categorías que mide este indicador fueron de menor proporción que en meses anteriores. *Bebidas alcohólicas y tabaco* disminuyó en 1.4 puntos porcentuales, para ubicarse en 1.4% al cierre de julio (2.8% en Junio), con lo cual acumula un 25.3% para Ene - Jul del año 2010, y llegar entonces a 45.5% en su medición anualizada Julio 2009 / Julio 2010. La ciudad con la variación negativa más acentuada fue Mérida, con una reducción de 3.5 puntos porcentuales en el indicador, pasando de 4.8% en Junio a 1.3% en Julio; con lo que acumula 51.4% en los últimos doce meses.

*Equipamiento del hogar* reflejó un descenso de 1.1 puntos porcentuales, colocándose en 1.5% al cierre del mes en estudio. Esta variación le coloca en 15.4% el acumulado para el año que transcurre, siendo de 27.7% al medir el resultado de los últimos doce meses. Dentro de este renglón, Caracas fue la ciudad con la variación más acentuada al disminuir 4.3 puntos porcentuales, cerrando en 0.7% luego del 5% reflejado en el mes anterior.



La categoría *Salud* se elevó en 0.7 puntos porcentuales para cerrar en 2.1% el mes de Julio luego del 1.3% mostrado en Junio. De esta manera, la categoría acumula 16.1% para los meses transcurridos del 2010, alcanzando entonces 25.8% en el año móvil Julio 2009/ Julio 2010. Valencia fue la ciudad con mayor ascenso en el mes, con una variación de 3.1 puntos porcentuales, para acumular 18.3% para el año 2010 y 29.1% en la misma medición anualizada.

*Alimentos y bebidas no alcohólicas* disminuye por tercer mes consecutivo, siendo la variación esta vez de un punto porcentual, ubicándose en 1% al finalizar el mes de Julio (2% en Junio). Con este número, acumula un 24.9% a nivel Nacional y 40.4% en el año móvil Julio 2009 / Julio 2010. Dentro de este renglón, la mayor disminución se observó en San Cristóbal, con una variación de 2.2 puntos porcentuales que resulta del cambio de 2.9% en Junio a 0.7% en Julio.

Cuando se observan de forma independiente las categorías abarcadas por el INPC, podemos conocer en cuáles ciudades este indicador alcanzó su mayor valor en el mes de Julio, así como el acumulado en dicha ciudad para el primer semestre del año 2010 y el promedio nacional para el mismo período. Esta información se encuentra en el cuadro 1.

Categoría	Ciudad	INPC Junio 2010 (%)	Acumulado por ciudad Enero - Julio 2010	Promedio Nacional Jul 2009 - Jul 2010
Alimentos y bebidas no alcohólicas	Mérida	2,1	27,3	42,5
Bebidas alcohólicas y tabacos	Caracas	3,1	25,3	45,5
Vestido y calzado	Maracaibo	1,9	8,2	19,8
Alquiler de vivienda	Barcelona / Pto. La Cruz	1,4	8,6	18,8
Servicios de la vivienda excepto teléfono	Barcelona / Pto. La Cruz	0,3	5,4	5,4
Equipamiento del hogar	Maturín	1,9	12,5	26,2
Salud	Valencia	4,2	18,3	29,1
Transporte	Maracaibo	2,1	12,8	31,6
Comunicaciones	Valencia	0,8	5,0	7,4
Esparcimiento y cultura	Mérida	3,8	19,1	34,1
Servicio de educación	Caracas	2,8	9,9	27,5
Restaurantes y hoteles	Caracas	3,2	19,7	36,0
Bienes y servicios diversos	Valencia	3,3	17,8	41,5

Fuente: BCV y cálculos propios

Cuadro 1

## IPC ÁREA METROPOLITANA

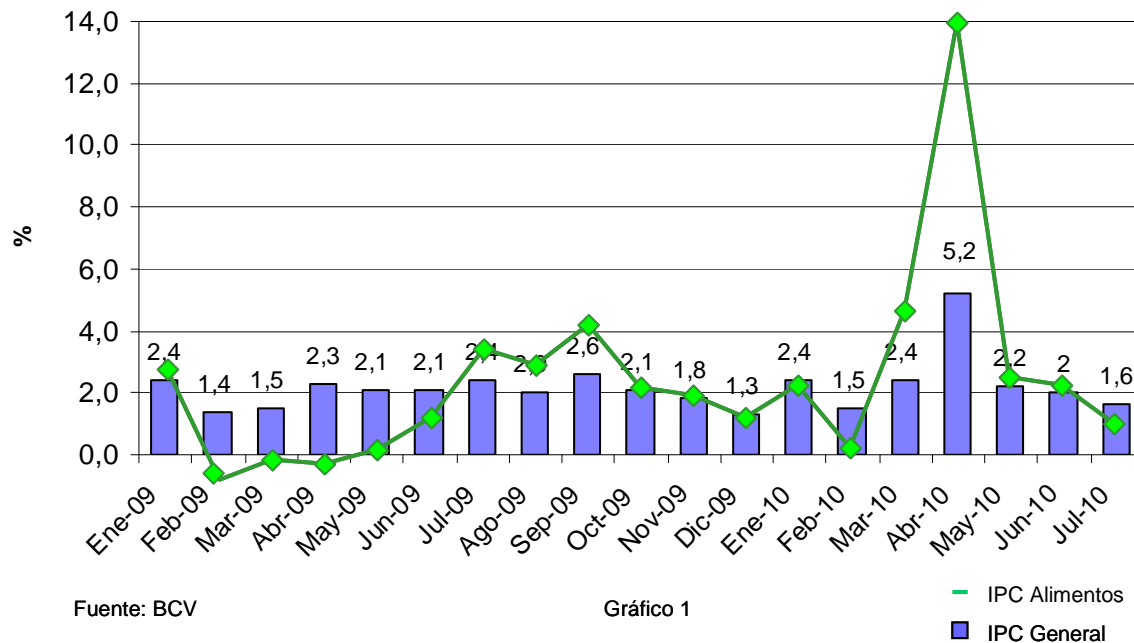
El mes de Julio, es el tercer mes consecutivo en que la variación correspondiente al Índice de Precios al Consumidor del Área Metropolitana (IPC) disminuye, con un 1.6%, colocándose 0.4 puntos porcentuales por debajo del reflejado para el mes de Junio (2%). Con esta variación, la medición anualizada del indicador suma 30.7% entre Julio 2009 / Julio 2010, correspondiendo 18.6% a los meses transcurridos del año 2010.

Dentro de las categorías que mide este indicador, *Equipamiento del hogar* reflejó la variación descendiente más acentuada, que al colocarse en 0.7% luego del 5% arrojado en el mes anterior, se redujo en 4.3 puntos porcentuales. Al realizar la medición del año móvil a Julio 2010, acumula un IPC de 37.1%.

*Alimentos y bebidas no alcohólicas* disminuye 1.4 puntos porcentuales y cierra en Julio en 0.9% (2.3% en Junio). Esta variación fue impulsada por el movimiento ocurrido en las dos subcategorías abarcadas por este renglón, siendo mayor en *Bebidas no alcohólicas* cuyo indicador pasó de 4.1% en Junio a 1.4% en Julio. En *Alimentos*, la variación fue de 2.1% a 0.9% al cierre del mes en estudio. De esta forma, los valores anualizados acumulados de la categoría principal suma 42%, siendo además 39% en *Bebidas no alcohólicas* y 42.3% en *Alimentos*.

El comportamiento del IPC general y el IPC que mide exclusivamente alimentos puede ser observado en el Gráfico 1, en el que se muestra el comportamiento mensual de ambos indicadores.

**Variación porcentual del IPC general e IPC Alimentos.  
Período 2009 - 2010**





Entre las categorías que ascendieron se encuentran *Servicio de educación* cuya variación fue de 2.1 puntos porcentuales al alza (de 0.7% en Junio a 2.8% en Julio) y *Restaurantes y hoteles* con 1.4 puntos porcentuales (1.8% en Junio a 3.2% en Julio).

### **NÚCLEO INFLACIONARIO, ÍNDICE DE PRECIOS AL MAYOR (IPM) E ÍNDICE DE PRECIOS AL PRODUCTOR (IPP)**

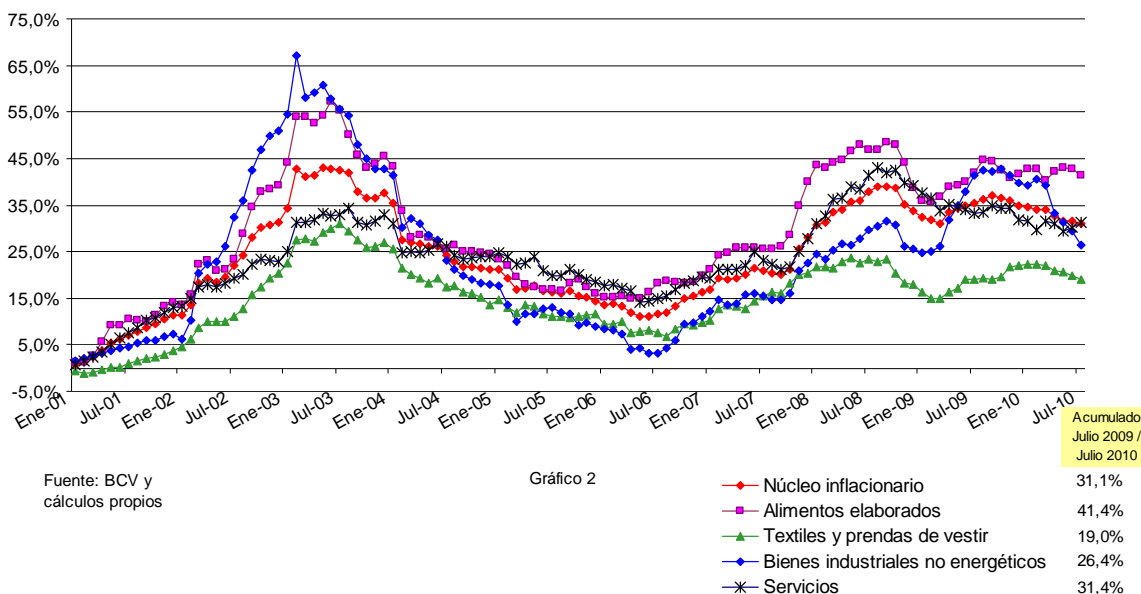
El *Núcleo Inflacionario (NI)* para el mes de Julio cerró en 2.1%, 0.5 puntos porcentuales por encima del IPC para ese mes. De esta forma, en el año móvil Julio 2009 / Julio 2010, el NI suma un 31.1%. Es de mencionar que la medición que realiza este indicador, excluye variaciones estacionales y controles de precios de bienes y servicios.

*Alimentos elaborados* se reduce este mes en 1.4 puntos porcentuales, para ubicarse en 1.9%. Este es el menor registro alcanzado por el indicador desde el mes de Marzo del corriente año. Con esta variación, acumula 41.4% en los últimos doce meses transcurridos.

*Textiles y prendas de vestir* disminuyó nuevamente en 0.5 puntos porcentuales, para cerrar el mes en 1.1%, con lo que suma 19% en la medición anualizada. *Bienes industriales no energéticos* disminuyó 0.5 puntos y culminó en 2% este mes (2.4% en Junio), para un acumulado de 26.4%. *Servicios* cierra en 2.4% al igual que el mes de

Abril y 0.1 puntos porcentuales por debajo respecto a Junio (2.5%), para sumar de esta manera 31.4% en el período Julio 2009 / Julio 2010.

**Núcleo Inflacionario y sus componentes. Valores acumulados.  
Enero 2001 - Julio 2010**



Fuente: BCV y cálculos propios

Gráfico 2

El *Índice de Precios al por Mayor (IPM)*, descendió 1.1 puntos porcentuales, ubicándose en 1.3% en el mes de Julio. Esta disminución es el reflejo de las variaciones experimentadas en todas las subcategorías que éste abarca. El componente *Nacional*, tuvo una variación negativa de 1.2 puntos porcentuales, para ubicarse en 1.2% en este mes luego del 2.4% reflejado en Junio. Acumula de esta manera 30.7% en los últimos doce meses. Para el mes en estudio, el componente *Importado* mostró un comportamiento que no reflejaba desde Diciembre del año 2009, ubicándose por encima del IPC registrado para el componente Nacional. El indicador que mide el



conglomerado de bienes foráneos que ingresan al país a nivel de por mayor, descendió pues 0.1 punto porcentual con respecto a Junio y cerró en 2% (0.8 puntos superior al agregado Nacional) . De esta forma, el componente Importado al por mayor acumula 25% en el período Julio 2009 / Julio 2010, siendo 5.7 puntos inferior al Nacional durante el mismo período.

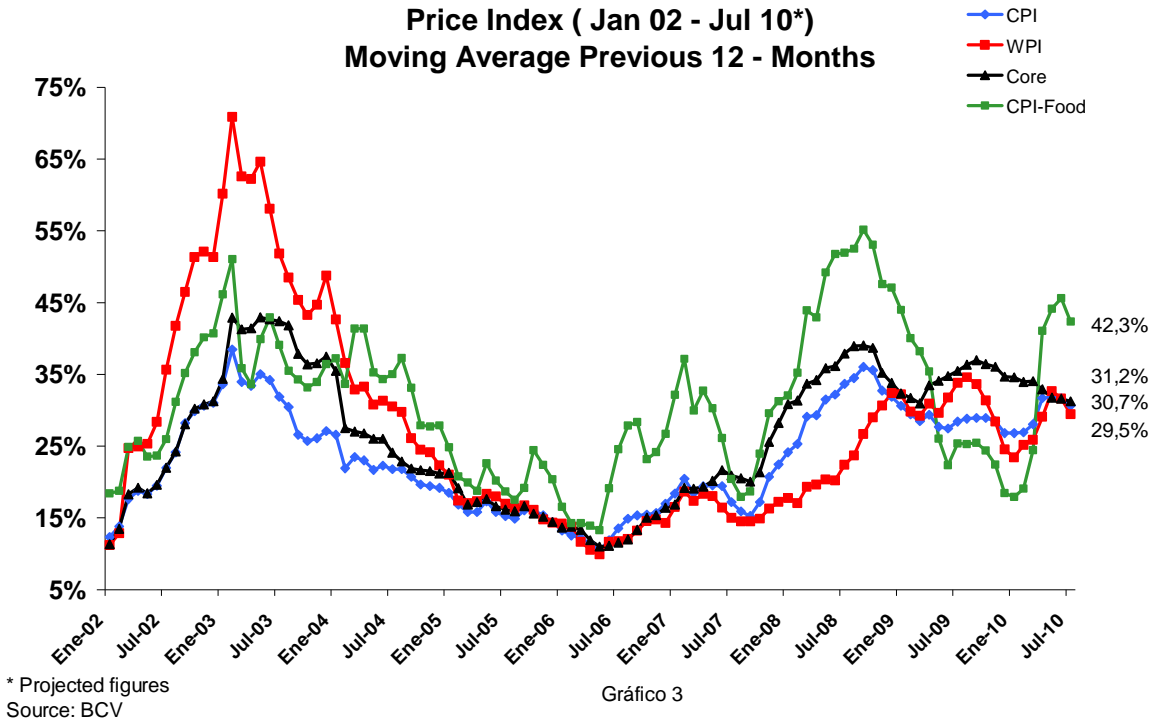
Los *Insumos a la construcción* medidos a través del IPM, descendió 1.7 puntos porcentuales, cerrando en 1% en Julio luego del 2.7% reflejado para Junio. Con esta variación, el indicador acumula 22.2% en el año móvil a Julio 2010.

En el *Índice de Precios al Productor (IPP)*, la categoría que mide el índice de precios en la *Industria Manufacturera Privada*, también tuvo un descenso. Éste, fue de 0.5 puntos porcentuales y cierra Julio con 0.8%. Con ello, acumula 25.4% en la medición anualizada Julio 2009 / Julio 2010.

*Insumos de la Construcción* dentro del IPP estuvo en 0.9%; 0.1 puntos porcentuales por debajo que el medido a nivel de IPM, colocándose además en 1.2 puntos por debajo del mes anterior a nivel de IPP. Con ello, acumula 20.7% para los últimos doce meses.

El desenvolvimiento de estos cuatro principales indicadores desde Enero del año 2002 a Julio de 2010, se puede observar en gráfico número 3.



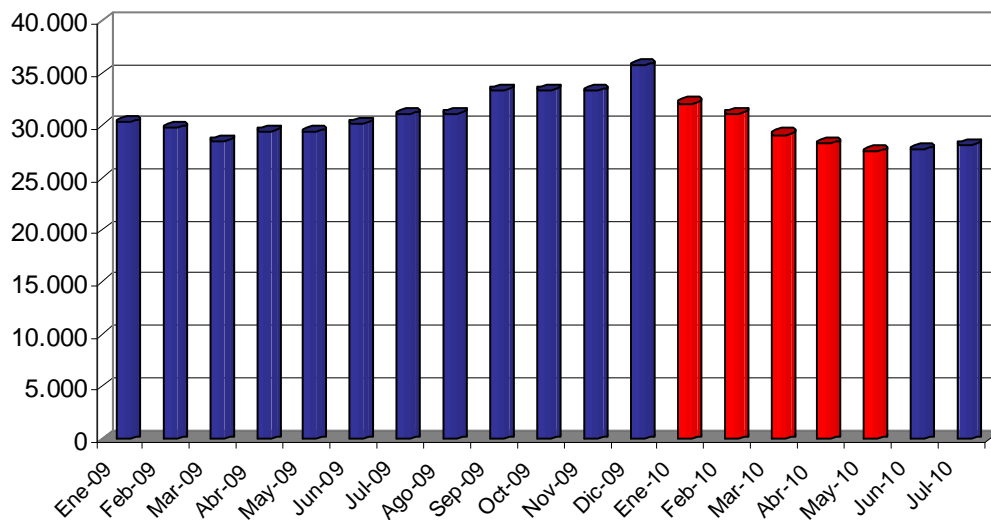


## SECTOR EXTERNO

### RESERVAS INTERNACIONALES (RI)

Al 30 del mes de Julio, las Reservas Internacionales se ubicaron en US\$ 28.220 millones, volviendo a subir al igual que en el mes de Junio luego del período de descenso reflejado entre Dic-09 y May-10, en el que se redujeron en US\$ 8.324 millones. De la suma acumulada para el mes de Julio, US\$ 27.389 millones corresponden a existencias en Banco Central de Venezuela (BCV) y US\$ 831 millones a los colocados en el Fondo de Estabilización Macroeconómica (FEM).

**Reservas Internacionales 2009 - 2010**  
(Expresado en millones de US\$)



Fuente: BCV

Gráfico 4

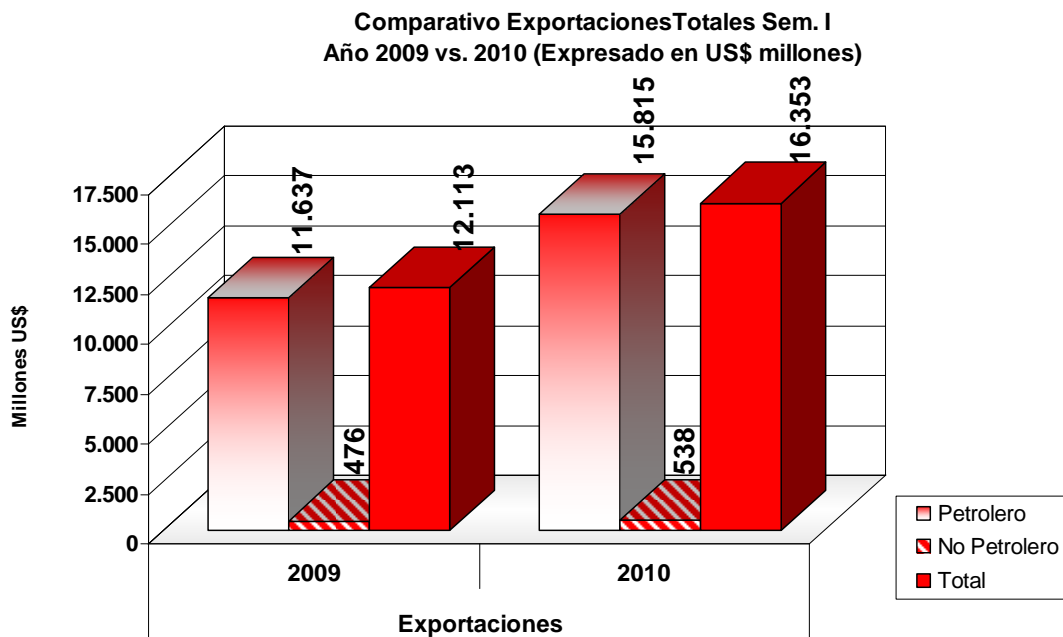
El diferencial que se presenta durante el período transcurrido entre el 25/06/10 y el 30/07/10, es de US\$ 481 millones, los cuales corresponden a las entradas y salidas de divisas ocasionadas en dicha partida para el período señalado.

Con este monto, las Reservas Internacionales (RI) se colocan en US\$ 2.800 millones por debajo del nivel de US\$ 31.000 millones, el cual ha sido considerado como el óptimo según las instituciones encargadas de regular las políticas monetarias en nuestro país.

#### INTERCAMBIO COMERCIAL VEN-EEUU

En el mes de Junio, cierre del primer semestre del 2010, las relaciones comerciales entre Venezuela y Estados Unidos culminan con unas exportaciones totales de US\$ 16.352 millones, reflejando un incremento de 35% respecto al mismo período en el año 2009,

siendo de 35.9% la variación reflejada para el segmento Petrolero y 13.12% para el No Petrolero. Con estas cifras totales, encontramos un diferencial positivo de US\$ 4.240 millones en los ingresos de la nación por concepto de exportaciones. Tales transacciones se encuentran constituidas en 96.71% (US\$ 15.815 millones) por bienes Petroleros y el 3.29% restante (US\$ 538 millones) por exportaciones No Petroleras.

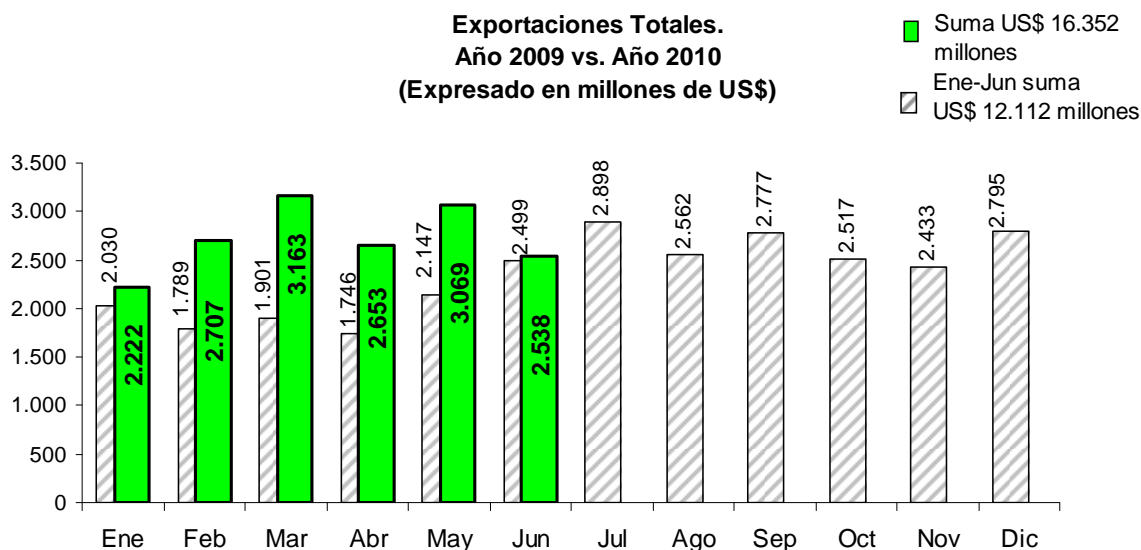


Source:  
US Census Bureau and own  
calculations

Gráfico 5

En las exportaciones en el mes de Junio hubo, un descenso de las transacciones con relación a Mayo 2010 de un 17.29% (US\$ 530 millones) y un incremento de apenas 1.57% con respecto al mes de Junio del año 2009 (US\$ 39 millones), al transarse un total de US\$ 2.538 millones. Para este mes, estas exportaciones estuvieron conformadas en

95.42% por Petroleras (US\$ 2.422 millones) y en 4.58% por No Petroleras (US\$ 116 millones).



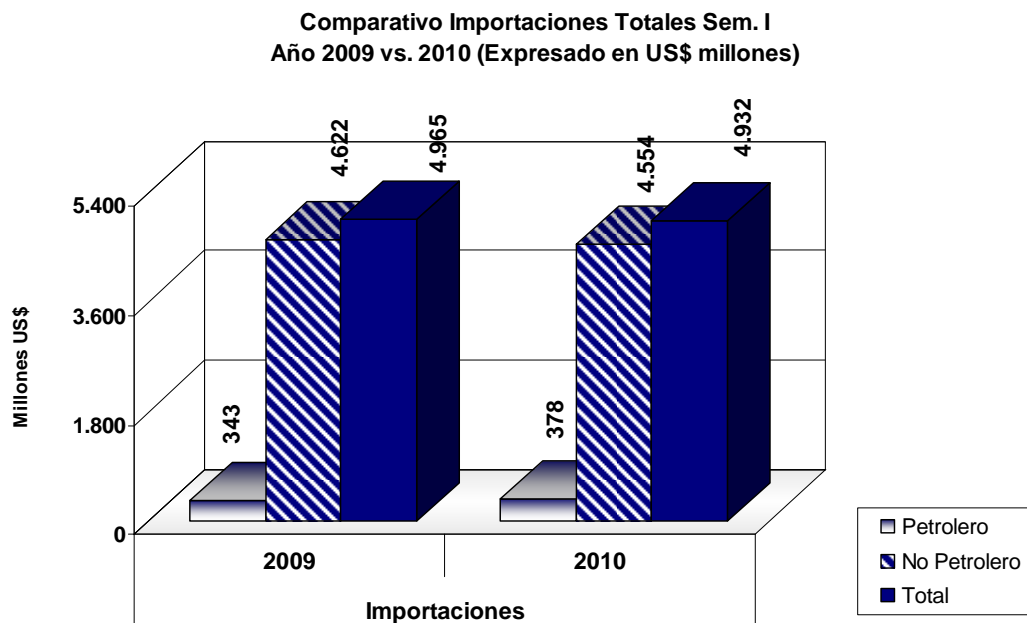
Source:  
US Census Bureau and  
own calculations

□ Export 09    ■ Export 10

Gráfico 6

En cuanto a las importaciones, para el primer semestre del año 2010 estuvieron en US\$ 4.932 millones, reflejando una disminución total de 0.68 %, que al ser dividida por Petroleras y No Petroleras demuestran unas variaciones de 10% y -1.47% respectivamente respecto al mismo semestre del año pasado. El diferencial en el total transado por concepto de importaciones totales estuvo en el orden de los US\$ 34 millones.

Las operaciones de importación a nivel general, estuvieron constituidas en 7.7% por bienes y servicios Petroleros (US\$ 378 millones) y en 92.3% por bienes y servicios No Petroleros (US\$ 4.554 millones). Ello puede observarse en el gráfico 7.

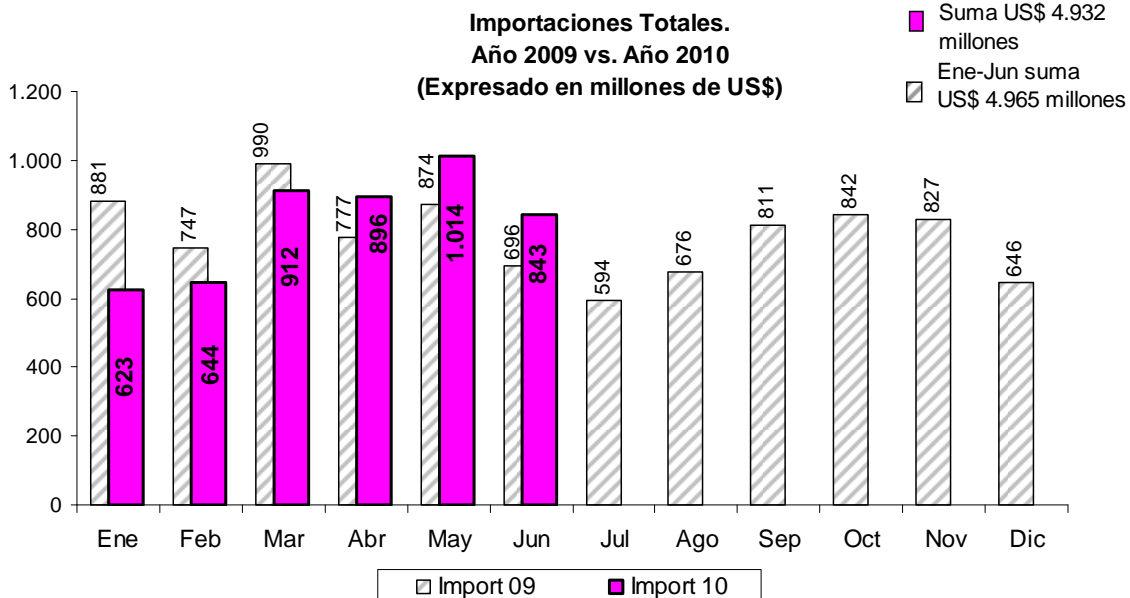


Source:  
US Census Bureau  
and own calculations

Gráfico 7

Las importaciones del mes de Junio también disminuyeron en 16.9% con relación al mes de Mayo de este año, significando con ello una reducción de US\$ 172 millones en las transacciones del último mes del semestre en estudio. Sin embargo, los US\$ 843 millones transados en total durante este mes, reflejaron un incremento de 21.13% respecto a Junio de 2009, cuando se reportaron US\$ 696 millones en este renglón de las negociaciones económicas con Estados Unidos.

De esta forma, las importaciones del mes de Junio de 2010 se constituyeron de bienes Petroleros en 6.4% (US\$ 54 millones) y de No Petroleros en 93.6% (US\$ 789 millones).



Source:  
US Census Bureau and  
own calculations

Gráfico 8

## INDICADORES DE ACTIVIDAD

### VENTA DE VEHÍCULOS

Para el mes de Julio de 2010 el total de unidades vendidas se incrementó en 23.6% con respecto al mes de Julio de 2009, al ubicarse en un total de 11'579 unidades vendidas mientras que para Julio de 2009 se ubicaba en 9'366 unidades, así lo demuestran las cifras de la Cámara Automotriz de Venezuela (Cavenez).



Por otra parte del monto total acumulado Ene – Jul 2010, se han vendido un total de 70'251 unidades que representan una disminución del 22.4% con respecto a Ene – Jul 2009 cuando el monto de ventas totales de unidades fue de 90'497; en lo referente a la producción nacional se vendieron un total de 62'929 unidades reflejando una disminución de 8.6%. En comparación con el mismo período acumulado Ene – Jul 2009; así mismo el monto de vehículos importados vendidos disminuyó un 66.2% al pasar de 21'665 unidades importadas vendidas en Ene –Jul 2009 a 7'322 durante el mismo período del año 2010. En lo referente a las exportaciones de unidades el indicador continúa reflejando un 0% con respecto al período Ene – Jul 2010.

La comparación entre los meses de Jun 2010 y Jul 2010 muestran un aumento de 18.3% en la cifra de ventas totales de nuevos vehículos, al aumentar de 9'784 unidades durante el mes de Jun 2010 a 11'579 unidades durante el mes de Julio 2010.

### **Energía Eléctrica**

La capacidad instalada del sistema eléctrico nacional alcanza para el mes de Junio de 2010 24'255.4MW un 3.62% más que el primer semestre del 2009, así mismo la energía generada neta fue de 9'419.1 MW lo cual representa una disminución de 5.88% comparado con el primer semestre de 2009.



Por otra parte la energía consumida correspondiente al mes de Junio de 2010 fue de 9'406 representando una disminución de -5.89% de forma acumulada con respecto al primer semestre del 2010 y la demanda máxima requerida para el mismo mes alcanzó los 15'471 MW que si se mide de forma acumulada representa una disminución de 8.33% con respecto al 1er semestre de 2009.

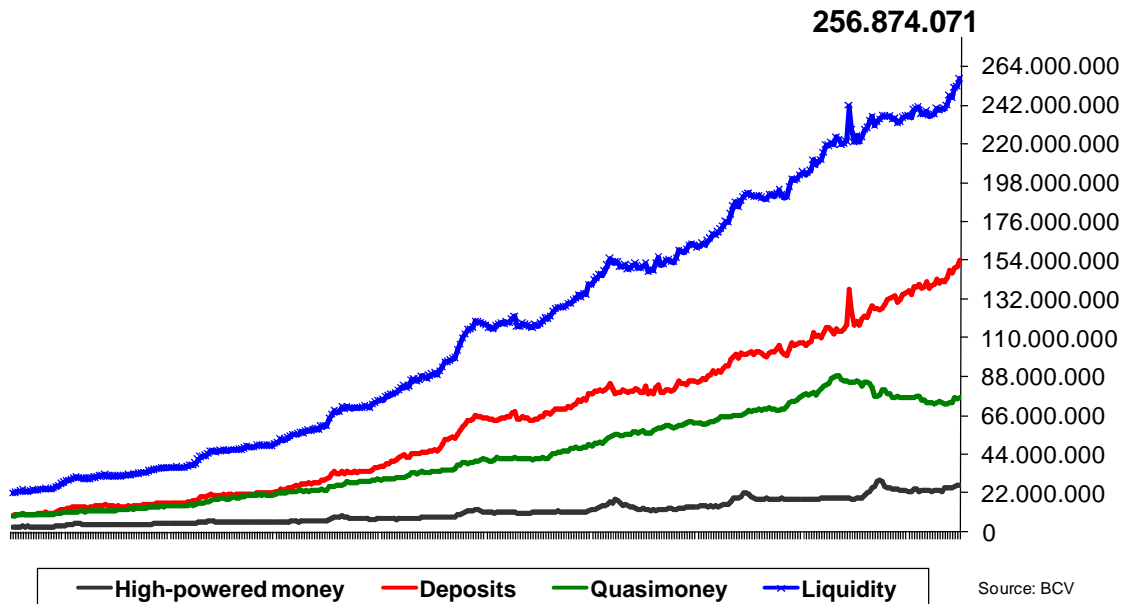
## **SECTOR MONETARIO**

En la última semana del mes de Julio de 2010 la liquidez monetaria (M2) registró BsF. 256'874 millones reflejando un aumento del 17% de manera nominal en comparación con el mes de Julio 2009, esto de acuerdo a las cifras que publica el Banco Central de Venezuela.

En la semana del 30/07/10 la composición de la liquidez estuvo conformada por 70.39% a dinero (14.78% monedas y billetes y 85.22% en depósitos a la vista) y el 29.61% restante en cuentas de ahorro, depósito y/o cualquier otro activo financiero que sustituya al dinero como medio de pago.



**Liquidity - M2  
(thousand BsF)**



**TASAS DE INTERÉS**

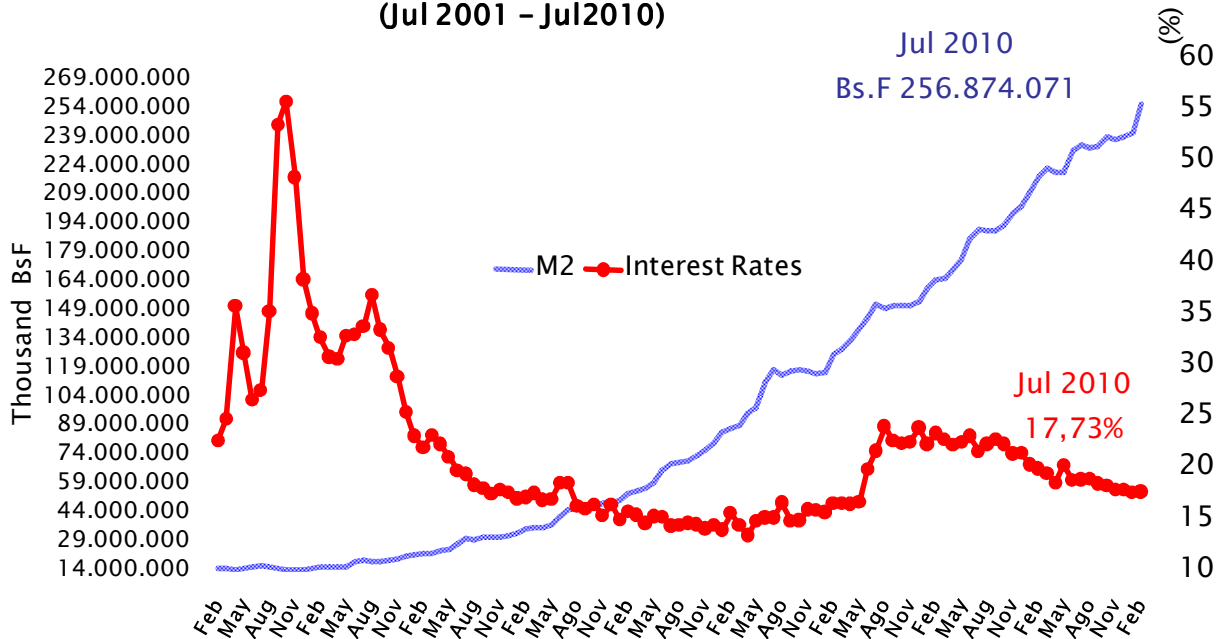
Durante el mes de Julio de 2010 el promedio de las tasas nominales de los seis principales bancos comerciales y universales fue de 12.61%, para los depósitos de ahorro, un 14.95% para los depósitos a plazos y 17.73% para las operaciones activas según las cifras publicadas por el Banco Central de Venezuela.

El spread entre la tasa activa y la pasiva se ubicó para ese mes en 1.19.

La tasa agrícola se mantiene en 13% desde el mes de agosto de 2008.



## Liquidity (Thousand BsF) and Interest Rates (%) (Jul 2001 - Jul2010)



Source: BCV

## INDICADORES SOCIALES

### EMPLEO Y DESEMPLEO

En Junio de 2010 las cifras del Instituto Nacional de Estadística (INE), estiman una población total de 28'635'918 habitantes, sufriendo un incremento de 1.66% con relación al mes de Junio 2009, cuando se estimaba en 28'167'470 habitantes.

La población económicamente activa para el mes de Junio 2010 estuvo constituida por 13'115'035 habitantes el cual representa el 64.8% de la población con 15 años o más.

En otro indicador la fuerza de trabajo desocupada representó un 8.4% de la población económicamente activa, para totalizar 1.103.396 personas; el cual registra un aumento del 8.97% si se compara con el mes de Junio del 2009, cuando el número de desocupados se ubicó en 1'012'556 personas.

Por otra parte, la tasa de cesantía se ubicó en 7.6%, mientras que el número de personas que se encuentran buscando trabajo por primera vez se incrementó drásticamente en 37.11% pasando de 77'329 personas en Junio 2009 a 106'033 personas en Junio 2010.

**COMPOSITION OF THE WORK FORCE**  
**Jun 2010**

