



REPORTE MENSUAL

DIRECCIÓN DE ANÁLISIS E INFORMACIÓN

VENAMCHAM

ABRIL 2010

ELABORADO POR:

ECON. NEIBA RODRIGUEZ L
ECON. ALBERTO HERRERA B



PRECIOS E INFLACIÓN

El INPC del mes de Marzo cerró en 2.4%, siendo 0.8 puntos porcentuales por encima del registrado en el mes de Febrero. En la medición año móvil Marzo 2009 / Marzo 2010 se observa un acumulado de 26.3% a nivel nacional.

Las categorías *Bebidas alcohólicas y tabaco* es una de las categorías que acumula un mayor INPC en el período Marzo 2009 / Marzo 2010, con un valor de 46.9%. De esta medición, corresponden sólo para los tres primeros meses transcurridos del año un 11.2%. A nivel de ciudades, son Mérida y Caracas las que poseen un valor anualizado de 56.4% y 54% respectivamente en este renglón.

Bienes y servicios diversos, también acumula 46.9% para el mismo período, siendo 7.9% la porción acumulada en el primer trimestre del año en curso. Las principales subcategorías que inciden en este comportamiento hacia el alza son Cuidado personal y Seguros. En el renglón general, Valencia y Caracas son las que lideran con acumulados de 48.6% y 48.5%. Las subcategorías

Vestido y calzado es una categoría que se ha visto afectada por la reducción del consumo de este tipo de productos, generando estabilidad en el indicador que mide la evolución de sus precios para el año 2010 a causa de una reducción de la demanda, en el que suma un 2.1% de incremento, resultando en un valor de año móvil acumulado de 18% a nivel nacional.

Comunicaciones es la categoría con menor INPC acumulado en el período estudiado con un 8.3%. Este comportamiento es atribuible a los inconvenientes que puede presentar ese mercado en cuanto a desarrollo de la oferta y la demanda en cuanto a la obtención de divisas para la importación y freno en el consumo por los altos precios acumulados de años anteriores.

Al observar de forma individual cada categoría abarcada por el INPC, podemos conocer en cuáles localidades este indicador alcanzó su mayor valor en el mes de Marzo, así como el valor que acumula en dicha ciudad para los últimos doce meses. Ello se puede observar el cuadro 1.

Categoría	Ciudad	INPC Marzo 2010 (%)	Acumulado Mar 09 / Mar 10 (%)
Alimentos y bebidas no alcohólicas	Maracaibo	5,8	26,1
Bebidas alcohólicas y tabacos	Ciudad Guayana	1,9	44,2
Vestido y calzado	Valencia	1,9	22,2
Alquiler de vivienda	Barquisimeto	2,7	18,1
Servicios de la vivienda excepto teléfono	Valencia	12,8	21,4
Equipamiento del hogar	Caracas	8,2	39,0
Salud	Ciudad Guayana	4,0	26,6
Transporte	Valencia	2,5	26,8
Comunicaciones	Maracaibo	0,5	37,4
Esparcimiento y cultura	Barquisimeto	4,7	42,8
Servicio de educación	Ciudad Guayana	5,4	23,5
Restaurantes y hoteles	Valencia	3,1	31,0
Bienes y servicios diversos	Maracaibo	3,6	47,3

Fuente: BCV y cálculos propios

Cuadro 1



IPC ÁREA METROPOLITANA

El Índice de Precios al Consumidor del Área Metropolitana (IPC) para el mes de Marzo cerró en 2.4%, incrementándose en 0.9 puntos porcentuales con respecto al cierre del mes de Febrero. De esta manera, su medición en año móvil Marzo 2009 / Marzo 2010 se ubica en 28.1%, siendo 6.4% el acumulado correspondientes al primer trimestre del 2010.

Entre las categorías que halaron al alza el indicador general, el comportamiento más resaltante estuvo en *Alimentos y bebidas no alcohólicas* con un IPC de 4% (3.7 puntos porcentuales por encima del mes de Febrero); con el cual acumula una medición anualizada de 25.7%, correspondiendo 6.6% sólo para el primer trimestre del 2010.

También *Equipamiento del hogar* presentó un incremento al cerrar en 8.2%, siendo 6.7 puntos porcentuales por encima del registrado en el mes anterior. De esta forma, en los últimos doce meses acumula un IPC de 39%, siendo 11.8% el acumulado correspondiente tan solo para los meses transcurridos del año en curso. Dentro de este renglón, resalta la subcategoría *Bienes y servicios para el mantenimiento del hogar*, con un indicador de 11.3%, lo que significa un incremento de 9.9 puntos porcentuales por encima de Febrero de 2010. Este salto, le lleva a acumular en el año móvil a Marzo de 2010 un IPC de 41.7%; correspondiendo 14.4% sólo al primer trimestre de este año.



En cuanto a la subcategoría que mide exclusivamente *Alimentos*, su medición para el mes de Marzo fue de 4.3%, superando en 4.1 puntos porcentuales al IPC registrado en el mes anterior. Al medir el valor que suma en los últimos doce meses, se observa un 24.5% para este renglón, siendo 6.7% el correspondiente al acumulado durante el 2010.

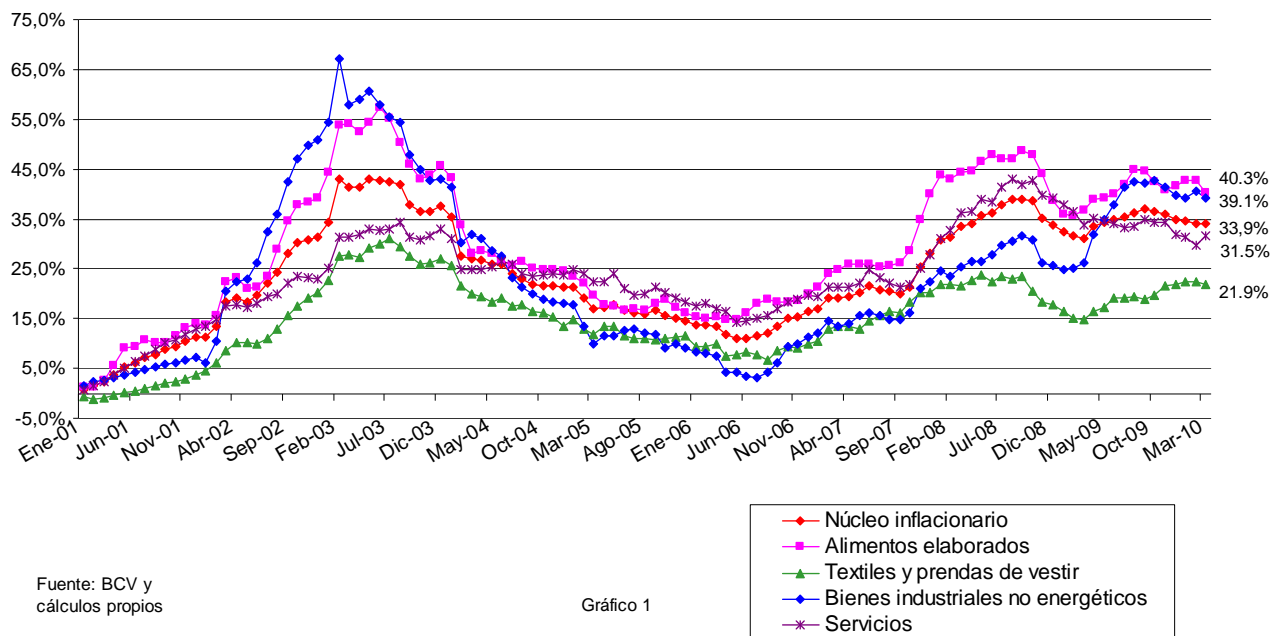
NÚCLEO INFLACIONARIO, ÍNDICE DE PRECIOS AL MAYOR (IPM) E ÍNDICE DE PRECIOS AL PRODUCTOR (IPP)

El *Núcleo Inflacionario (NI)* para el mes de Marzo se mantuvo en los niveles reflejados en Febrero con un 2.3%, siendo apenas un 0.1 punto porcentual por debajo de la medición realizada al IPC para el mismo mes. Con ello, el NI conserva su acumulado en el año móvil a Marzo de 2010 en 33.9%, lo cual muestra una diferencia de 5.9 puntos porcentuales con respecto al IPC para el mismo período.

Alimentos elaborados y *Bienes industriales no energéticos* disminuyeron al cierre del mes, pasando de 1.9% a 1.6% el primero y de 2.9% a 1.6% el segundo. Este descenso fue equilibrado con el incremento experimentado por la subcategoría *Servicios*, el cual pasó de 2.4% a 3.2% en el mes de Marzo. *Textiles y prendas de vestir* se mantuvo en 1%.

De esta forma, *Alimentos elaborados* acumula en el período Marzo 2009 / Marzo 2010 un 40.3%, *Bienes industriales no energéticos* alcanza 39.1%, *Servicios* un 31.5% y *Textiles y prendas de vestir* en 21.9%.

**Núcleo Inflacionario y sus componentes. Valores acumulados.
Jan '01 - Mar '10**



Fuente: BCV y cálculos propios

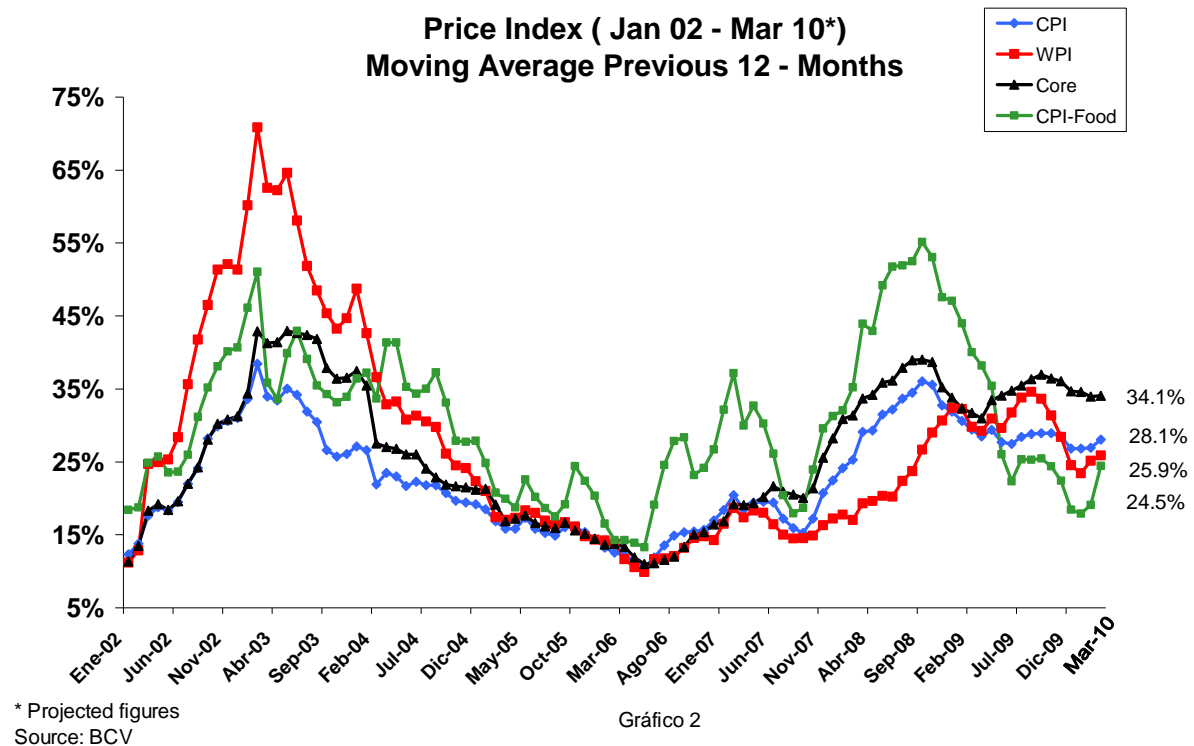
Gráfico 1

El *Índice de Precios al por Mayor (IPM)*, cierra Marzo en 1.9%, con 0.3 puntos porcentuales por encima del registrado en el mes de Febrero. Este incremento, obedece a las variaciones contrarias experimentadas en las subcategorías que éste abarca, en donde el incremento en el componente *Nacional* de 1.7% a 2.2%, fue compensado por el descenso en el componente *Importado* (de 1.3% a 0.5%) y en *Insumos de la Construcción* (de 3.8% en Febrero a 1.5% en Marzo).

De esta manera, los valores acumulados para los últimos doce meses transcurridos se sitúan en 25.9% para el IPM General, 23.8% para el componente Nacional, 34.4% para el Importado y 27% para los Insumos de la Construcción.

En cuanto al *Índice de Precios al Productor (IPP)*, la categoría que mide la *Industria Manufacturera Privada*, se mantuvo en 2.7% al igual que en el mes de Febrero, acumulando así 31.2% en el período año móvil Marzo 2010. Refiriéndonos a *Insumos de la Construcción* dentro del IPP, descendió nuevamente para llegar a 1.7%, sumando de esta manera 29.3% en los últimos doce meses transcurridos.

El desenvolvimiento de estos cuatro principales indicadores desde Enero del año 2002 a Marzo de 2010, se puede observar en gráfico número 2.





SECTOR EXTERNO

RESERVAS INTERNACIONALES (RI)

Para el cierre del mes de Marzo, las Reservas Internacionales se ubicaron en US\$ 29.357 millones, siendo US\$ 28.527 millones correspondientes a existencias en Banco Central de Venezuela (BCV) y US\$ 830 millones a los colocados en el Fondo de Estabilización Macroeconómica (FEM).

El diferencial que se presenta durante el período transcurrido entre el 26/02/10 y el 31/03/10, es de US\$ 2.021 millones, de los cuales US\$ 500 millones corresponden a transferencia realizada al Fonden en fecha 17 de Marzo de 2010, y el restante (US\$ 1.521 millones) corresponden a las entradas y salidas de divisas ocasionadas en dicha partida para el período señalado.

Con este monto, las Reservas Internacionales (RI) se colocan en US\$ 1.643 millones por debajo de los US\$ 31.000 millones, nivel considerado óptimo según las instituciones encargadas de regular las políticas monetarias en nuestro país.

INDICADORES DE ACTIVIDAD

Energía Eléctrica

Según fuentes de la Oficina de Operación de sistemas interconectados de Venezuela, (Opsis) la capacidad instalada del sistema eléctrico nacional alcanza para el Febrero de



2010; 23'777.50 MW un 1.85% más si comparamos el resultado acumulado del periodo ene - feb 2010 vs ene – feb 2009; sin embargo la energía generada neta para el mismo mes fue de 8'690.10 MW lo cual representa una disminución acumulada para los dos primeros meses de 2.81% en comparación con el mismo periodo de 2009.

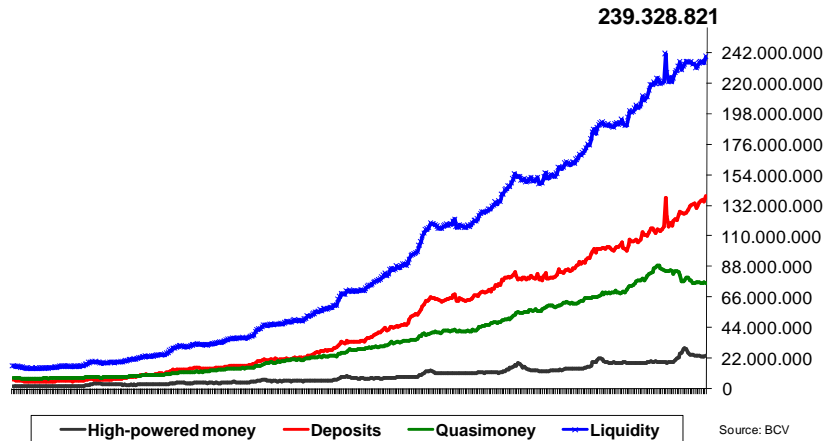
Por otra parte la energía consumida correspondiente al mes de febrero de 2010 fue de 8'650.20 MW representando una disminución acumulada de 3.01% con respecto al periodo ene – feb 2009, y la demanda máxima requerida para el mismo mes alcanzó los 15'591 MW un 1.93% menor al acumulado enero – feb 2009.

SECTOR MONETARIO

De acuerdo al Banco Central de Venezuela Y al finalizar la última semana del mes de marzo la liquidez monetaria (M2) registró BsF. 239'328 millones, que si se compara con el mes de marzo del año 2009 registra un aumento nominal de 23%.

Con respecto a la composición de la liquidez correspondiente al mes de marzo 2010 se observa que 68.15% corresponde a dinero (14.82% monedas y billetes y 85.18% en depósitos a la vista) y el 31.85% restante en cuentas de ahorro, depósitos y/o cualquier otro activo financiero que sustituya al dinero como medio de pago.

**Liquidity - M2
(thousand BsF)**

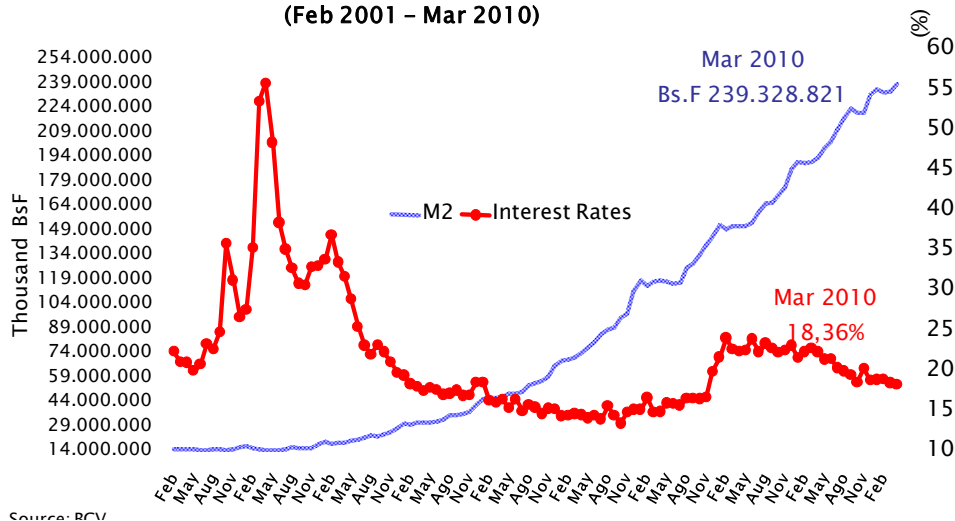


TASAS DE INTERÉS

De acuerdo al promedio de las tasas nominales de los seis principales bancos comerciales y universales, reportada por el BCV durante el mes de marzo 2010 se mantiene la tasa de 12.60% para los depósitos de ahorro, 14.51% para los depósitos a plazo y 18.36% para las operaciones activas. El spread entre la tasa activa y la pasiva se ubicó para ese mes en 1.27.

La tasa agrícola se mantiene en 13% desde el mes de agosto de 2008.

Liquidity (Thousand BsF) and Interest Rates (%)
(Feb 2001 – Mar 2010)



INDICADORES SOCIALES

EMPLEO Y DESEMPLEO

Según las cifras del Instituto Nacional de Estadísticas (INE), demuestran para el mes de febrero de 2010, una población total estimada de 28'465'474 habitantes, sufriendo un incremento de 1.59% con relación al mes de febrero de 2009, cuando se estimaba en 28'017'400 habitantes.

En lo que respecta a la población económicamente activa, para el mes de febrero 2010 estuvo constituida por 12'965'103 habitantes que representa el 64.5% de la población con 15 años o más.

Por otra parte, la fuerza de trabajo desocupada representó un 8.6% de la población



económicamente activa, para totalizar 1'117'568 personas; lo cual representa un incremento del 21% con relación al mes de febrero 2009, cuando el número de desocupados se ubicó en 927'045 personas.

Por otra parte, la tasa de cesantía se ubicó en 7.9%, mientras que el número de personas que se encuentran buscando trabajo por primera vez aumento un 6.51%, pasando de 83'743 personas en febrero 2009 a 89'198 personas en febrero 2010.

**COMPOSITION OF THE WORK FORCE
Feb 2010**

