

Reporte mensual

VENESCOPIO

Depósito legal: ppi200403DC645
ISSN: 2244-8586

Iniciativa del Centro de Investigaciones en Ciencias Sociales **CISOR** con apoyo del Grupo Social **CESAP**
Enero de 2005. N° 4

La línea de pobreza

Reporte Venescopio

Venescopio tiene como finalidad *"atender las necesidades de información sobre estadísticas sociales que tengan distintos actores, y promover asimismo la comprensión estadística de la realidad socioeconómica del país"*.

Autoría:
Andrés Zambrano

Coordinación:
Fernando Aznárez
Asesoría conceptual:
Alberto Gruson

¿Cuántos hogares venezolanos son pobres? 50%, 80%, 30%. Todas estas respuestas las podemos escuchar dependiendo primero, de la persona o institución que responda, y segundo, de los parámetros que se usen para calcular. Esto no sólo puede confundir, sino que interroga sobre cómo se está calculando cuántos pobres hay en el país, con las implicaciones sociales, económicas y políticas que se derivan. Duda que no resta importancia a otras preguntas con respecto a la pobreza.

Para tratar de ayudar a responder esta inquietud, el *Reporte Venescopio* de este mes, además de

presentar algunas cifras, busca explicar cómo a través del método de la línea de pobreza se conoce cuántos pobres hay en Venezuela. Esperamos que sea de utilidad esta información y les recordamos que nuestros servicios están disponibles al público en la página Web www.venescopio.org.ve.

Le recordamos que la información de esta publicación puede ser usada y reproducida siempre y cuando se cite la fuente. Como siempre esperamos sus comentarios y recomendaciones.

Atentamente,

El comité editor de VENESCOPIO.

Hablando de pobreza

El Programa de las Naciones Unidas para el Desarrollo (PNUD) define la pobreza humana como la negación de libertades, capacidades, derechos y oportunidades a las personas para tener una vida larga, creativa y sana, adquirir conocimientos, tener libertad, dignidad y respeto por sí mismas¹. Esta es una definición que tiene gran importancia para la esfera política o social. Pero, para poder conocer de forma más concreta y palpable el fenómeno de la pobreza, debemos utilizar indicadores de carácter estadístico.

Cuando hablamos de pobreza lo primero que debemos saber es que, estadísticamente, obtendremos más o menos pobres, y pobres caracterizados de una u otra forma, dependiendo del método que se use para identificar y medir este fenómeno. En nuestro país los métodos más conocidos y usados para la medición de la pobreza son tres, a saber:

1. La línea de pobreza (LP)
2. Las necesidades básicas insatisfechas (NBI)
3. El índice de desarrollo humano (IDH)

En el reporte Venescopio de este mes presentamos algunas explicaciones sobre el método de la línea de pobreza y algunas cifras que se han calculado a partir de las modalidades que presenta dicho método. Hemos seleccionado este método por ser el más conocido y usado por las distintas instituciones que se refieren al tema de la pobreza.

¿Qué es una “línea de pobreza”?

La línea de pobreza es el costo de una canasta de consumo; canasta que se construye convencionalmente². Esta canasta establece el costo de un conjunto de alimentos, bienes y servicios que deben ser consumidos por un hogar, durante un mes, para satisfacer las necesidades materiales definidas como básicas. En Venezuela el Instituto Nacional de Estadística (INE) ha definido, para un hogar de referencia de 5,2 personas, una Canasta Normativa de Alimentos (CNA), cuyo costo está calculado semestralmente. Además, han establecido una Canasta Normativa de Consumo (CNC) que convencionalmente es equivalente al costo de dos Canasta Normativa de Alimentos (CNA).

Teniendo ya establecida una línea de pobreza, o costo de una canasta de consumo, se contrasta con una medición del ingreso del hogar, durante el mismo mes de referencia. Entonces, se establece que la línea crítica que separa a los pobres de los no-pobres es aquella donde el ingreso del hogar es igual al costo de la canasta de consumo. En el caso de Venezuela, la línea que separa a los hogares No-pobres de los hogares pobres es igual al valor de una Canasta Normativa de Consumo (dos Canastas Normativa de Alimentos) y la línea que separa a los hogares pobres de los hogares en pobreza extrema es igual al valor de una Canasta Normativa de Alimentos.

¿Cuántos son los pobres?

¿Cuántos son los pobres? Esto dependerá de cómo se calculen la canasta de consumo y el ingreso del hogar. Veamos un ejemplo donde observaremos disparidad de cifras a causa de considerar el ingreso del hogar de maneras diferentes; en un primer momento consideraremos el ingreso del hogar sólo por concepto de trabajo y en un segundo momento, consideraremos el ingreso total del hogar. Estos cálculos fueron realizados por Venescopio. Luego presentaremos cifras oficiales más actualizadas, realizadas por el INE.

¹ www.pnud.org.ve/temas/pobreza.asp

² Para conocer más sobre las canastas de consumo en Venezuela haga vea el *Reporte Venescopio #3* del mes de Octubre de 2004.

(Cuadro 1)

**Número y porcentaje de hogares pobres de Venezuela del año 1995 al 2001
en relación con el ingreso del hogar sólo por concepto de trabajo.**

Situación de los hogares en relación a la cesta básica	1995	1997	1999	2000	2001
Total nacional de hogares (en miles)	3.974	4.160	4.416	4.484	4.589
Total Hogares No Pobres	1.443	1.628	2.226	2.447	2.473
Total Hogares Pobres	2.531	2.532	2.190	2.037	2.116
Hogares Pobres No Extremos	1.298	1.231	1.276	1.222	1.318
Hogares Pobres Extremos	1.233	1.301	914	815	798
en porcentajes					
Total Hogares No Pobres en %	36	39	50	55	54
Total Hogares Pobres en %	64	61	50	45	46
Hogares Pobres No Extremos en %	33	30	29	27	29
Hogares Pobres Extremos en %	31	31	21	18	17

Encuesta de Hogares, INE, primeros semestres. Procesamiento directo CISOR, no oficial.

*No incluye los hogares que no declararon ingreso

(Cuadro 2)

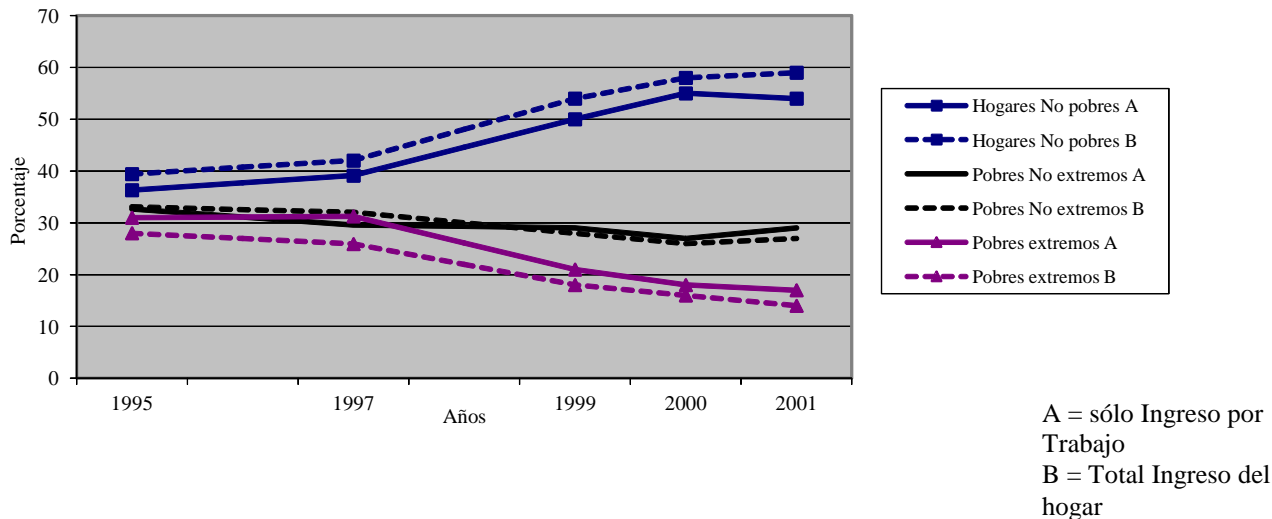
**Número y porcentaje de hogares pobres de Venezuela del año 1995 al 2001
en relación con el ingreso total del hogar.**

Situación de los hogares en relación a la cesta básica	1995	1997	1999	2000	2001
Total nacional de hogares (en miles)	3.974	4.160	4.416	4.484	4.589
Total Hogares No Pobres	1.566	1.749	2.393	2.608	2.716
Total Hogares Pobres	2.408	2.411	2.023	1.876	1.873
Hogares Pobres No Extremos	1.315	1.333	1.243	1.177	1.239
Hogares Pobres Extremos	1.093	1.078	780	699	634
en porcentajes					
Total Hogares No Pobres en %	39	42	54	58	59
Total Hogares Pobres en %	61	58	46	42	41
Hogares Pobres No Extremos en %	33	32	28	26	27
Hogares Pobres Extremos en %	28	26	18	16	14

Encuesta de Hogares, INE, primeros semestres. Procesamiento directo CISOR, no oficial.

*No incluye los hogares que no declararon ingreso

Porcentaje de hogares pobres y no-pobres de Venezuela de 1995 al 2001 en relación con el ingreso del hogar por concepto de trabajo e ingreso total



Analizamos los cuadros y el gráfico anterior partiendo de la principal distinción presentada. Obsérvese que el cálculo del número de hogares no-pobres, pobres, pobres no-extremos y pobres extremos, para todos los años, se han presentado en dos cuadros. En el primer cuadro el **ingreso** del hogar que se tomó, para comparar con el costo de las canastas, sólo corresponde al creado a partir de sueldos y salarios de todos los miembros del hogar cancelados **por concepto de trabajo**. En el segundo cuadro, el ingreso del hogar que se tomó corresponde al **ingreso total del hogar**, es decir, la suma de los ingresos del hogar por concepto de trabajo, becas, pensiones, jubilaciones, rentas de propiedades, intereses y otros conceptos.

Observemos en el gráfico, que resume el comportamiento de los porcentajes de los cuadros 1 y 2, que al considerar como base de comparación el ingreso total del hogar (B en la leyenda del gráfico) los porcentajes de pobres no-extremos y pobres extremos son más bajos que cuando consideramos el ingreso del hogar sólo por concepto de trabajo (A en la leyenda del gráfico). Tenemos entonces:

1. Si tomamos el ingreso del hogar sólo por concepto de trabajo el porcentaje total de hogares pobres en 1995 es 64% y en el 2001 culmina en 46%; si tomamos el ingreso total del hogar el porcentaje total de hogares pobres en 1995 es 61% y en el 2001 culmina en 41%.
2. Como resultado de lo anterior el porcentaje complementario de hogares no-pobres también es distinto si se usa uno u otro tipo de ingreso. Si tomamos el ingreso del hogar sólo por concepto de trabajo el porcentaje total de hogares no-pobres en 1995 es 36% y en el 2001 culmina en 54%; si tomamos el ingreso total del hogar el porcentaje total de hogares no-pobres en 1995 es 39% y en el 2001 culmina en 59%.

Comparando lo dicho en los puntos 1 y 2 podemos afirmar que al considerar el *ingreso total del hogar* se aumentan las posibilidades de conocer otras fuentes de ingreso de los hogares, esto amplía nuestra observación sobre las cosas que pueden ayudar a mejorar la calidad de vida de la población; evitando la limitación del simple ingreso ofrecido por la dinámica laboral. Por otro lado, el ingreso total del hogar también permite observar (aunque no de una forma total) algunas transferencias realizadas por el Estado a los hogares.

Cifras oficiales:

Presentamos algunas cifras más actualizadas publicadas por el Instituto Nacional de estadísticas de Venezuela.

(Cuadro 3)

Número y porcentaje de hogares no-pobres y pobres de Venezuela del año 2000 al 2004

Situación de los hogares en relación a la cesta básica	2000	2001	2002	2003	2004
Total de hogares nacional (en miles)	4.900	5.082	5.597	5.529	5.621
Total Hogares No Pobres	2.862	3.095	3.277	2.544	2.636
Total Hogares Pobres	2.038	1.987	2.320	2.985	2.985
Hogares Pobres No Extremos	1.222	1.267	1.392	1.598	1.664
Hogares Pobres Extremos	816	720	928	1.387	1.321
en porcentajes					
Total Hogares No Pobres en %	58	61	58	46	47
Total Hogares Pobres en %	42	39	42	54	53
Hogares Pobres No Extremos en %	25	25	25	29	30
Hogares Pobres Extremos en %	17	14	17	25	23

Fuente: Instituto Nacional de Estadísticas INE. www.ine.gov.ve

Tomado en febrero de 2005.

*No incluye los hogares que no declararon ingreso

Comentemos algo sobre la forma de cálculo de las cifras oficiales en comparación con las de Venescopio:

Semejanzas:

1. Ambos cálculos han sido realizados con las mismas canastas, por lo que las líneas de pobreza y pobreza extrema son idénticas;
2. El cálculo del INE toma en consideración el ingreso total del hogar, tal como se hace en el cuadro 2 realizado por Venescopio;

Diferencia:

1. Para sus cálculos Venescopio sólo considera los hogares donde todas las personas que deberían tener ingresos (perceptores de ingreso³) lo han declarado. A diferencia de lo anterior, el INE considera todos los hogares, tanto donde todos los perceptores declararon ingreso como donde algún o algunos perceptores no declararon ingreso. El INE suma estos hogares y obtiene el total nacional; a partir de allí:
 - 1.1. de los hogares donde todos los perceptores declararon su ingreso se calcula cuantos son pobres o no-pobres;
 - 1.2. de los hogares donde algún perceptor no declaró su ingreso, el INE calcula para estos un *ingreso parcial*. Si este *ingreso parcial* es igual o mayor a la línea de pobreza se clasifica el hogar como no-pobre y si el ingreso es menor a la línea de pobreza se clasifica como *hogar no declarado*. Este hogar no se clasifica como pobre porque el ingreso que se tomó en cuenta es parcial, como no se conoce la totalidad de su ingreso no se puede afirmar si es pobre o no-pobre.

Explicando esta diferencia, podemos dar cuenta que otra variante que influye en los cálculos de la pobreza es cómo se define el universo a ser estudiado, en este caso el número total de hogares.

³ Se consideran perceptor de ingreso a las personas ocupadas con remuneración y aquellas que tienen otros ingresos distintos al proveniente del trabajo. No se incluye los ayudantes familiares no remunerados, el Servicio Doméstico y familiares del mismo.

Compendio de cierre:

Culminemos diciendo que definir la pobreza a partir del ingreso es delimitarla a una sola dimensión de la vida humana; esto no sólo por el hecho de que la vida de las personas no está definida sólo por el ingreso, sino, porque este método no permite reflejar la incidencia de las distintas acciones provenientes del Estado (como la educación y la salud pública, por ejemplo) o provenientes de los propios individuos y sus comunidades para mejorar su calidad de vida. Así, el método de la línea de pobreza no permite percibir las acciones de la sociedad, los individuos, sus familias y las comunidades, en la construcción de posibilidades para mejorar su situación cotidiana.

Además, se debe resaltar que el simple hecho de saber cuantos son los pobres es sólo un dato para abordar un problema que a simple vista se sabe que es grande y complejo. Para formular una tentativa de solución a este problema debemos conocer qué cosas caracterizan a los pobres de nuestro país; cómo se distribuyen geográficamente, si existen diferencias según el género, según la edad, según los años de escolaridad aprobados, según el tipo de actividad económica a la que se dedican las personas, etc. Sólo sabiendo cómo está compuesto el fenómeno de la pobreza se le puede intervenir de una forma más eficaz.

Para citar esta publicación:

ZAMBRANO Andrés (2005), “La línea de pobreza” en *Reporte Venescopio n° 4*. www.venescopio.org.ve. CISOR, [Consultado el día/mes/año].