

Reporte mensual

VENESCOPIO

Depósito legal: ppi200403DC645
ISSN: 2244-8586

Iniciativa del Centro de Investigaciones en Ciencias Sociales **CISOR** con apoyo del Grupo Social **CESAP**
Noviembre-Diciembre de 2005. N° 12

Cómo leer estadísticas nacionales

Reporte Venescopio

Venescopio tiene como finalidad "atender las necesidades de información sobre estadísticas sociales que tengan distintos actores, y promover asimismo la comprensión estadística de la realidad socioeconómica del país".

Autoría:

Andrés Zambrano

Coordinación:

Fernando Aznárez

Asesoría conceptual:

Alberto Gruson

Este es el reporte mensual número 12 del Venescopio. Si un lector lo colecciona y lee de forma continua podrá caer en cuenta que se ha empezado a conformar una suerte de radiografía o rompecabezas que describe, a través de las estadísticas nacionales, el panorama social de nuestro país. A lo largo de 11 publicaciones hemos expuesto y comentado estadísticas de diversos temas, a saber: informalidad, costo de vida, escolaridad, empleo, vivienda, etc. Por ello, en este reporte mensual queremos solamente dar una recomendación de **como leer estadísticas nacionales** de manera más apropiada. Recomendación que esperamos ayude a nuestros lectores

a entender, de manera más acertada, un hecho social cuando este es tratado a través de datos estadísticos.

Dada la fecha, aprovechamos la oportunidad para desearles a todos nuestros lectores una reparadora navidad. Esperamos seguir con Uds. durante el año 2006, colaborando con la información que podamos proporcionarles.

Le recordamos que la información de nuestra publicación pueden ser usada y reproducida siempre y cuando se cite la fuente. Como siempre esperamos sus comentarios y recomendaciones.

Atentamente,

El comité editor de VENESCOPIO.

La visión longitudinal en la estadística nacional

Cuando queremos conocer alguna realidad a través del uso de las estadísticas nacionales, deberíamos considerar al menos dos cosas: primero, que las tablas que contienen los datos estén bien construidas y; segundo, que el análisis que se realiza a estos datos es adecuado. Como quien produce y difunde las estadísticas nacionales en nuestro país son los entes del Estado, en principio, no es el usuario particular quien elabora las tablas estadísticas que contienen los datos primarios. Por ello, la primera consideración escapa, hasta cierto punto, de las manos del interesado; pero, en la selección del método de análisis de datos el usuario particular puede tomar ciertas decisiones que le permitan hacer una lectura pertinente y acertada de la información.

A continuación, se expone una recomendación para realizar una mejor lectura de datos estadísticos, datos que buscan representar un hecho social. Usaremos como ejemplo cifras de los ocupados que trabajan en el sector informal del país. La finalidad es mostrar al lector, una manera apropiada de leer y presentar datos estadísticos. El cuadro 1 proporciona a continuación la serie larga de 35 años de observación del fenómeno. Esta misma información está representada en el gráfico 1.

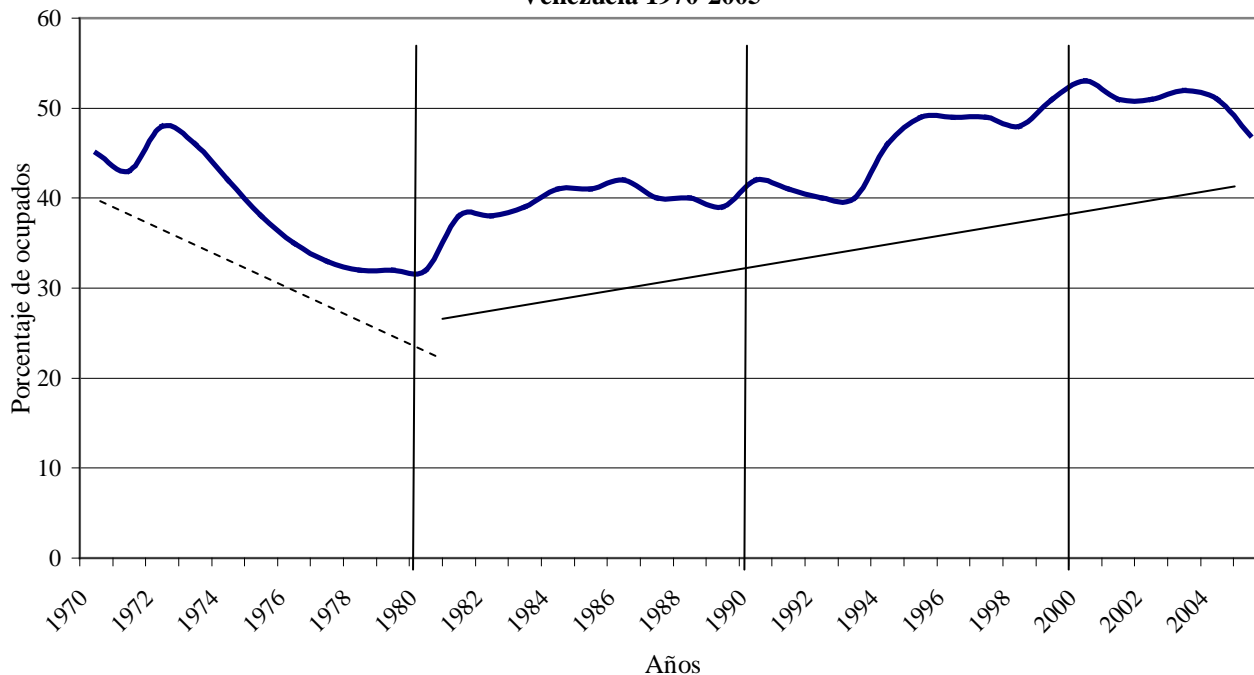
(Cuadro 1)

Porcentaje de ocupados en el sector informal Venezuela 1970 - 2005

Año	% de ocupados	Año	% de ocupados	Año	% de ocupados	Año	% de ocupados	Año	% de ocupados	Año	% de ocupados
1970	45	1976	35	1982	38	1988	40	1994	46	2000	53
1971	43	1977	33	1983	39	1989	39	1995	49	2001	51
1972	48	1978	32	1984	41	1990	42	1996	49	2002	51
1973	46	1979	32	1985	41	1991	41	1997	49	2003	52
1974	42	1980	32	1986	42	1992	40	1998	48	2004	51
1975	38	1981	38	1987	40	1993	40	1999	51	2005	47

(Gráfico 1)

**Porcentaje de ocupados en el sector informal
Venezuela 1970-2005**



Fuente: cuadro 1

— Porcentaje de ocupados en el sector informal

Imaginemos un lector que quiere conocer la situación del empleo informal en el país. Viendo los datos expuestos en el gráfico 1, podría preguntarse: teniendo 35 años de datos ¿cuántos años debo tomar para conocer la situación actual de la cantidad de ocupados en el sector informal de la economía venezolana?

Ciertamente, alguien dirá: lo más actual es el año 2005. Para el primer semestre de ese año, 47% de los ocupados están en el sector informal. Nuestro lector imaginario respondería: ese dato es cierto, pero, ¿significa esto que el porcentaje de ocupados en el sector informal está creciendo o disminuyendo? He allí la pregunta clave ¿cómo se puede conocer el *comportamiento* de un dato puntual a partir de las estadísticas nacionales?

Retomemos el gráfico 1. Este presenta 35 años de historia del porcentaje de ocupados en el sector informal de la economía Venezolana; de este conjunto de años se puede construir una serie de datos que muestre el posible comportamiento en el que se encuentra enmarcado el dato actual de la informalidad en el país (47% en el 2005). El que tan larga sea la serie que construimos (a partir de los datos originales) dependerá, básicamente, de dos parámetros: primero, la cantidad de mediciones que presentan los datos originales (en este caso 35, una por año); y segundo, las tendencias o variaciones que presentan dichos datos. Teniendo en cuenta esto, busquemos enmarcar el porcentaje de trabajadores informales del año 2005 construyendo una tendencia nacional a partir del gráfico 1:

1. Entre los años 1970-1980 -a pesar de un alti-bajo entre 1972-1973- se observa una definida tendencia a la disminución del porcentaje de ocupados en el sector informal (ver línea recta punteada en gráfico 1). Este comportamiento deja de existir a partir de 1981 y no vuelve a presentarse de manera similar en ninguno de los años siguientes. Pareciera razonable establecer una primera serie de 10 años.
2. Aun quedan 25 años por observar. A pesar de las variaciones anuales, durante este tiempo se advierte una tendencia al crecimiento del porcentaje de ocupados en el sector informal (ver línea recta continua en gráfico 1). Por no presentarse tendencias distintas, podemos permitirnos seguir estableciendo series

de 10 años para que la comparación entre cada periodo sea equilibrada y por ello más precisa (series 1980-1990 y 1990-2000).

3. La serie anual 2000-2010 aun no ha culminado. Pero hasta el año 2004 la tendencia sigue siendo al crecimiento del porcentaje de trabajadores informales, aunque podría augurarse un cambio de la tendencia precisamente a partir de este año.

Hemos construido un **punto de vista longitudinal** desde el cual se considerará o se analizará el dato actual de la informalidad del país (47% en el 2005). Observando la *historia* de los datos lo primero que podemos decir es que:

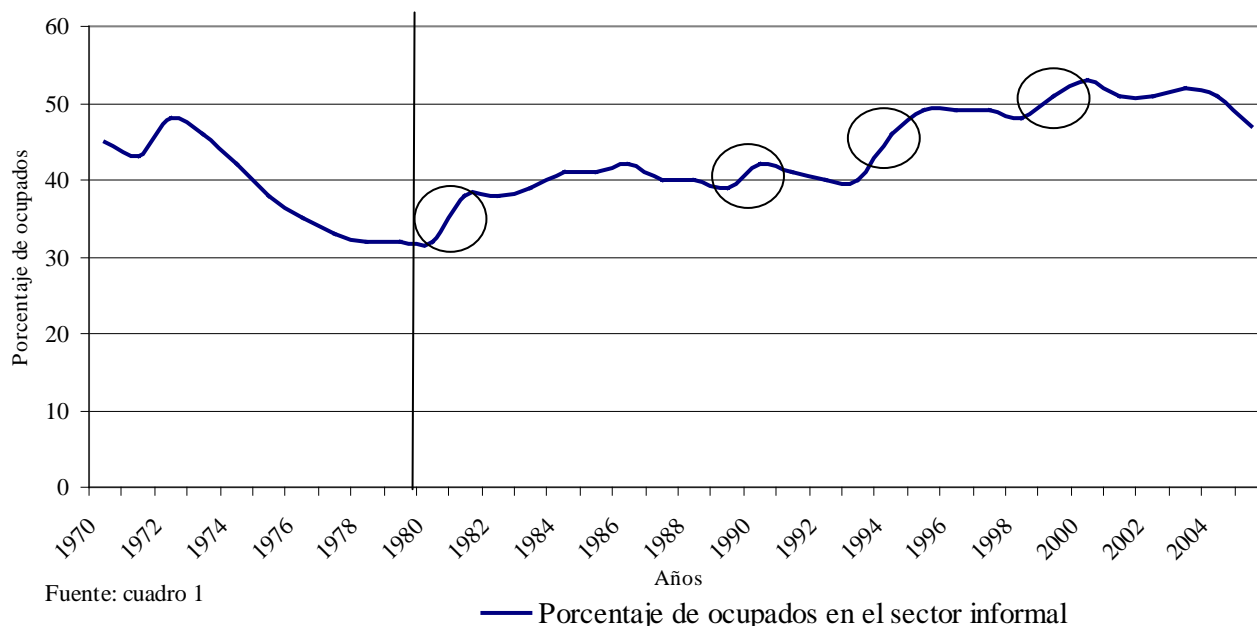
1. Aparentemente, la informalidad es un fenómeno cuyo comportamiento no se puede determinar de un año para otro; más bien implica la observación de una serie de años.
2. Por lo anterior, a pesar que un dato puntual sea cierto, sólo podremos hacer conjeturas de su comportamiento futuro observando una tendencia histórica.

Ahora podemos dar una respuesta a la duda inicial de nuestro lector imaginario: a pesar de las distintas variaciones anuales, la tendencia de los últimos 24 años en Venezuela es que el porcentaje de ocupados en el sector informal aumente. La cifras de 47% del año 2005 no crea ninguna tendencia por si sola, ya que es una variación puntual más, dentro de un comportamiento histórico. Hasta los momentos, lo más lógico es afirmar que la tendencia al crecimiento de la informalidad en Venezuela se mantiene, a menos que en los próximos años el porcentaje de trabajadores informales disminuya de forma sostenida.

La observación de una serie larga no sólo permite conocer tendencias de alza o baja de un fenómeno social. También permite identificar características particulares de su comportamiento. Véase que queremos decir, con el ejemplo presentado en el gráfico 2:

(Gráfico 2)

Porcentaje de ocupados en el sector informal
Venezuela 1970-2005



En el gráfico 2 hemos tomado la serie 1980-2005, serie que –como se mostró en el gráfico 1- presenta una tendencia al crecimiento del porcentaje de ocupados en el sector informal del país. Obsérvese que: primero, se ha resaltado con círculos las variaciones más acentuadas hacia el incremento de la informalidad; y segundo, cada uno de los incrementos que hemos marcado está precedido por variaciones que parecieran tender a la baja. Estos acontecimientos se encuentran distribuidos a lo largo de 20 años. A partir de esto afirmamos que:

1. En el fenómeno de la informalidad venezolana, pareciera que desde el año 1980, cada vez que el porcentaje de ocupados en este sector empieza a disminuir se puede esperar que suceda a continuación un alza acelerada, que mantiene la tendencia creciente del porcentaje de trabajadores informales.
2. Con este ejemplo, adviértase que, solamente la observación longitudinal de datos estadísticos permite hacer lecturas, conjeturas e hipótesis que se alejen de interpretaciones puntuales erróneas de un hecho social.

Compendio de cierre:

1. Ante fenómenos sociales que presentan constantes variaciones en el tiempo, es mejor realizar observaciones de series de datos largas. Esto evita que el analista confunda un acontecimiento momentáneo con la tendencia histórica de un hecho social.
2. Las interpretaciones no deben usar datos estadísticos de manera fragmentaria, esto simplifica y vulgariza el conocimiento de un hecho social particular y lleva a que se realicen lecturas y análisis erróneos.
3. Lo apropiado es que una lectura estadística respete la perspectiva que considera un hecho social como un proceso longitudinal, es decir, que tiene una historia. Este es el principio que permite a los actores planificar e intervenir de manera eficaz en su entorno.

Para citar esta publicación:

ZAMBRANO Andrés (2005), “Cómo leer estadísticas nacionales” en *Reporte Venescopio n° 12*. www.venescopio.org.ve. CISOR, [Consultado el día/mes/año].